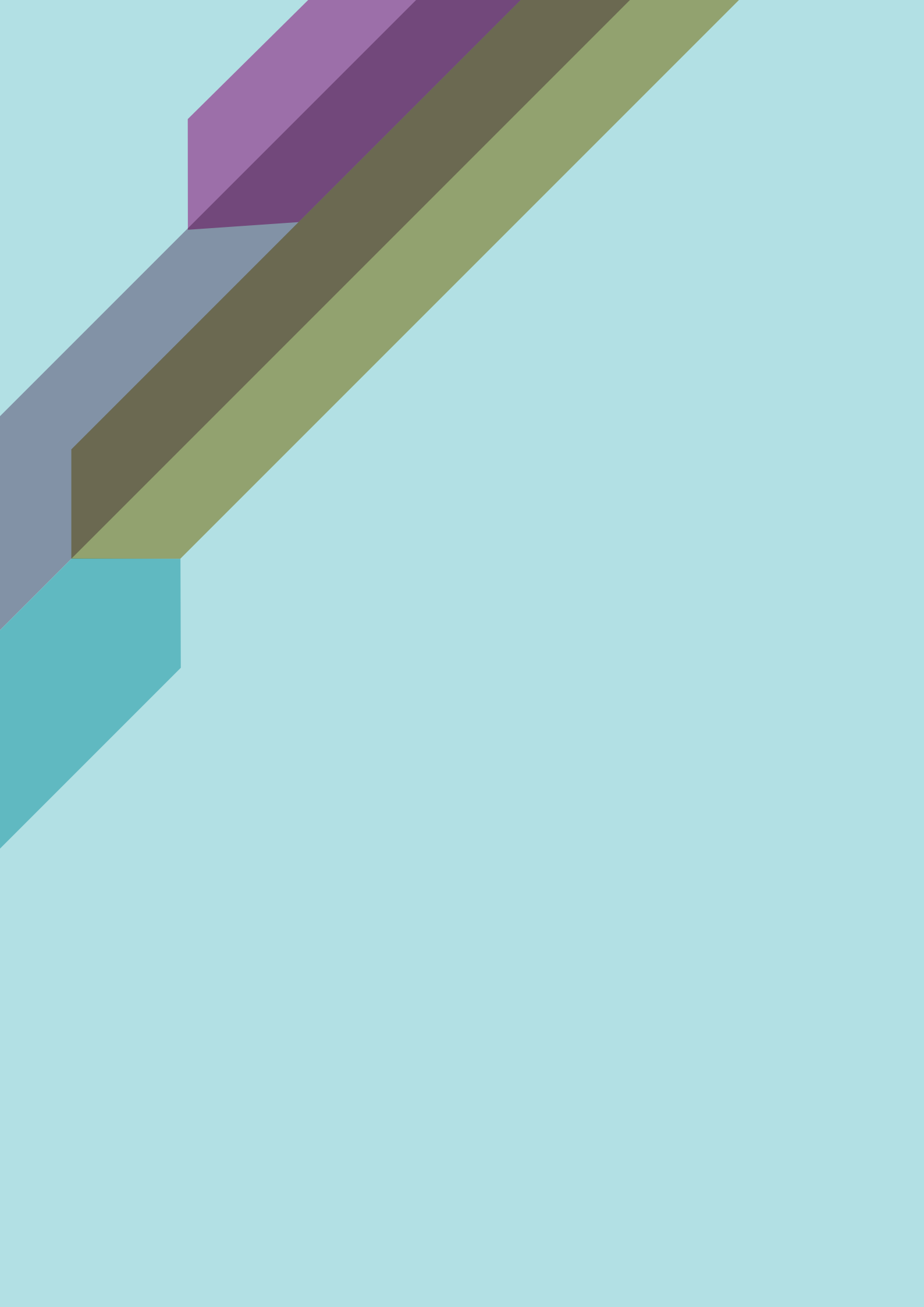
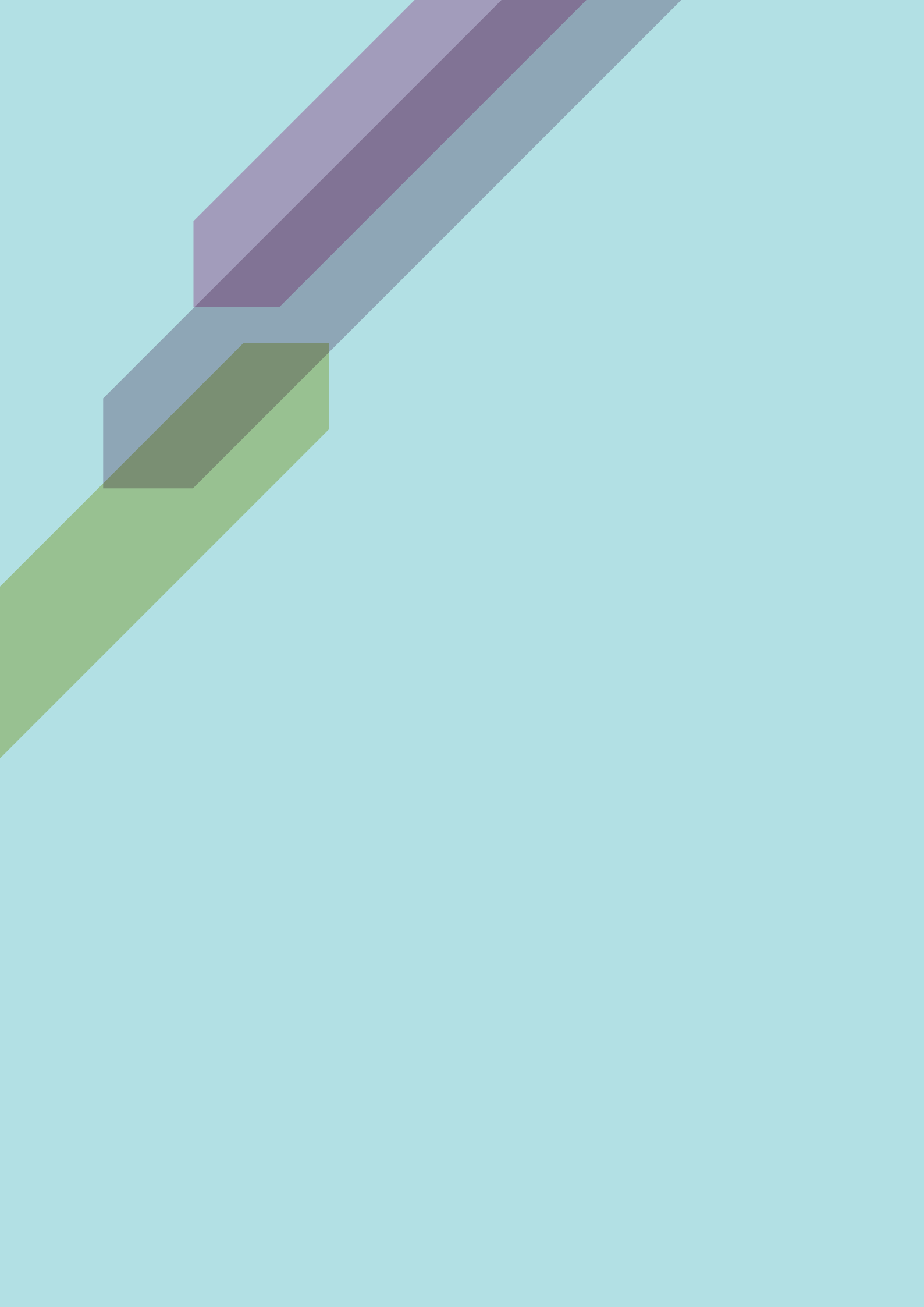


**Clár Cóiríochta
don Lucht Siúil
2019–2024**

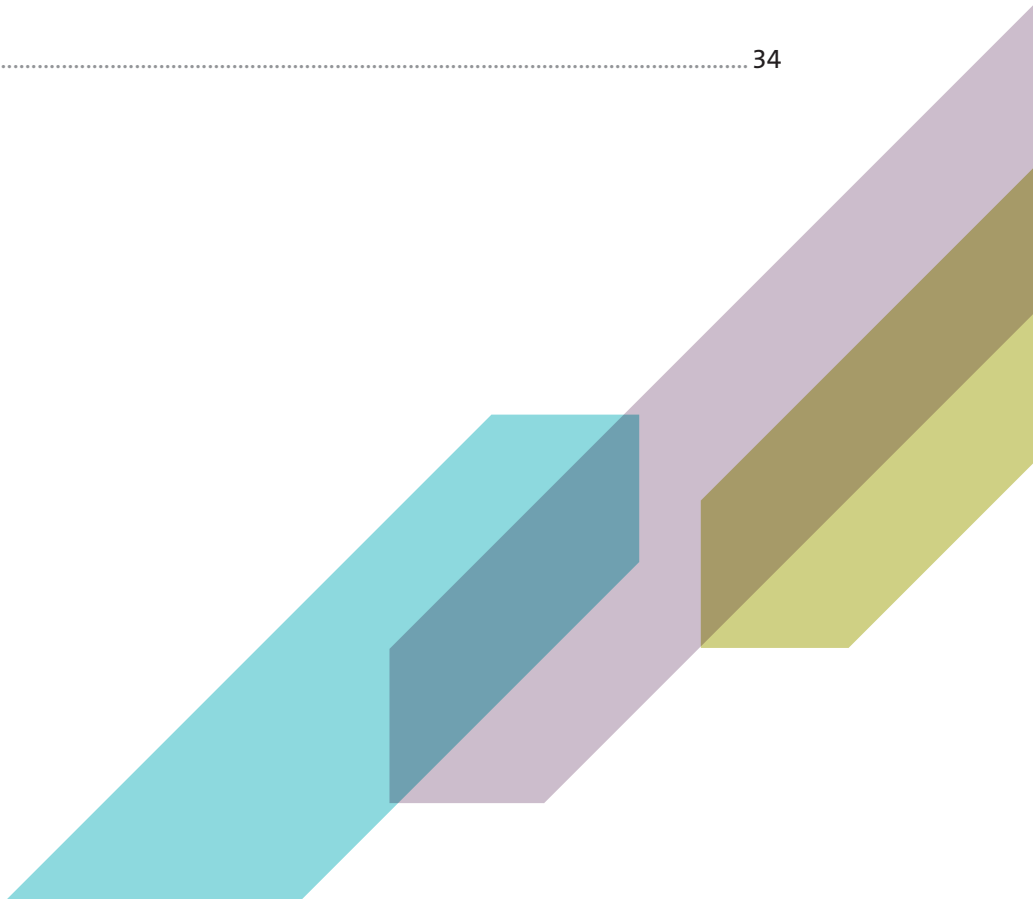


**Clár Cóiríochta
don Lucht Siúil
2019–2024**



Clár an Ábhair

Réamhrá	7
Cóiríocht don Lucht Siúil atá ann cheana féin	7
Athbhreithniú ar an gClár Cóiríochta don Lucht Siúil 2014-2018	10
Clár Cóiríochta don Lucht Siúil 2019-2024	12
Measúnú Riachtanais	12
Ráiteas Beartais	15
Ráiteas Straitéise	16
Ag Freastal ar Riachtanais, Spriocanna Réamh-Mheasta agus Bearta Feidhmiúcháin	17
Comhairliúchán Poiblí	30
Bainistíocht agus Cothabháil	31
Aguisín A – Sainmhínte	34





**Ghlac Comhaltaí Tofa Comhairle Chontae
Dhún Laoghaire-Ráth an Dúin leis an gClár
Cóiríochta don Lucht Siúil seo an 1 Iúil 2019.**

Réamhrá

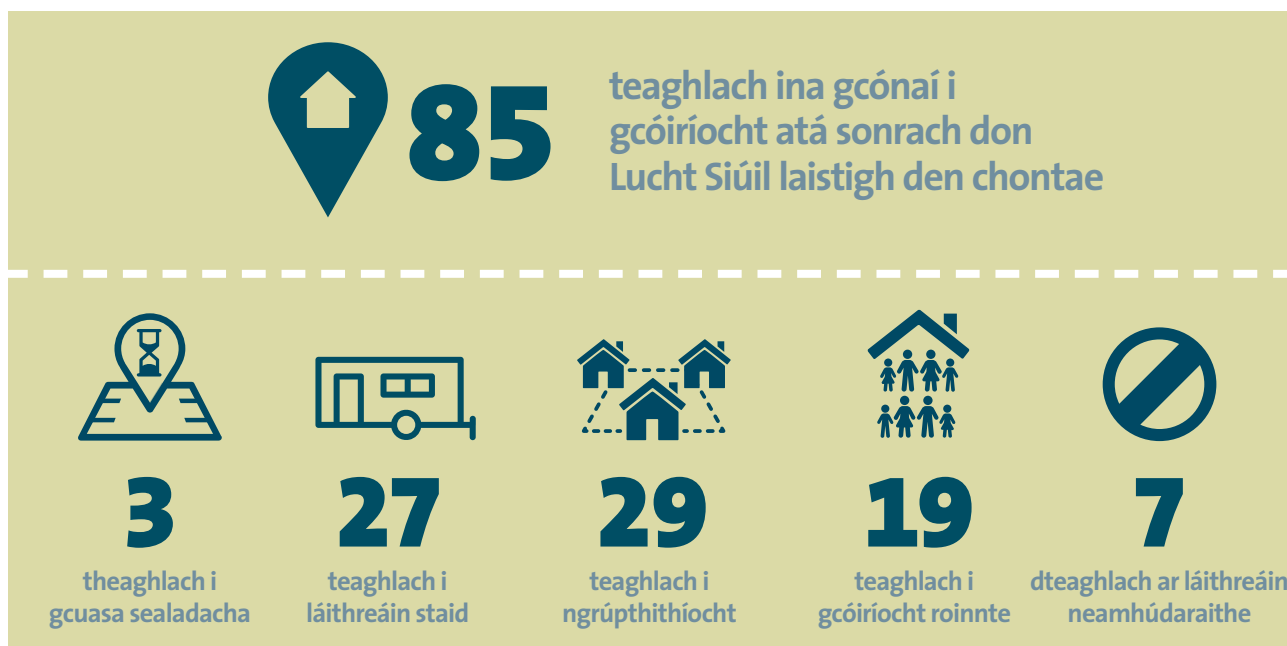
Ceanglaíonn Acht na dTithe (Cóiríocht don Lucht Siúil), 1998 ar Chomhairle Chontae Dhún Laoghaire-Ráth an Dúin Clár Cóiríochta don Lucht Siúil 5-bliana a ullmhú agus glacadh leis le freastal ar riachtanais chóiríochta atá ann agus riachtanais réamh-mheasta daoine den Lucht Siúil ina ceantar riaracháin.

D'eisigh an tAire Tithíochta, Pleanála agus Rialtais Áitiúil treoracha maidir le hullmhú an Chláir nua, mar aon le Treoirínte d'Ullmhú, Glacadh agus Feidhmiú Cláir Cóiríochta don Lucht Siúil an Rialtais Áitiúil an 19 Iúil 2018.

De réir Alt 10 d'Acht na bliana 1998, tá treoir tugtha ag an Aire go mairfidh an chéad Chlár Cóiríochta eile don Lucht Siúil don tréimhse ón 1 Iúil 2019 go 30 Meitheamh 2024. Leagtar amach sa Chlár seo na gníomhartha a chuirfidh Comhairle Chontae Dhún Laoghaire-Ráth an Dúin i bhfeidhm le freastal ar riachtanais chóiríochta atá ann faoi láthair agus a bheidh ann amach anseo maidir le teaghlaigh den Lucht Siúil laistigh den chontae ar feadh na tréimhse sin.

Cóiríocht don Lucht Siúil atá ann Cheana

Rinne an tAonad um Chóiríocht don Lucht Siúil suirbhé i mí Dheireadh Fómhair 2018 agus fuarthas amach go bhfuil 85 teaghlach ina gcónaí i gcóiríocht atá sonrach don Lucht Siúil laistigh den chontae.



Tá breac-chuntas tugtha ar bhriseadh síos na cóiríochta seo sa tábla thíos agus tá na láithreáin scaipthe ar fud an chontae mar a leagtar amach sa léarscáil ghaolmhar.

Briseadh síos ar an gCóiríocht atá Sonrach don Lucht Siúil atá ann cheana féin

Láithreáin Stad	Cuasa	Ag Roinnt
Lána an Átha Mhóir, Seanchill	5	0
Páirc an Bhurtúnaigh, Baile na Lobhar	5	5
Páirc na Coille, An Naigín	3	0
Baile an Bhóthair, An Charraig Dhubh	4	1
Ascaill Wyckham, Baile an tSaoir	3	3
Páirc Mhichíl, Baile an Mhanaigh	3	0
Tig Mo Chroí, Bóthar Ghleann na Muc	4	1

Grúpthithíocht	Tithe	Ag Roinnt
Corrán an Ghárrain Chnó, Ráth Fearnáin	6	0
Garrán Chill Bheagóige, Cill Bheagóige	3	2
Garrán Chill Bheagóige, Baile Uí Ógáin	4	4
Glendruid, An Baile Breac	5	0
Clós Hawthorn, Cluain Sceach	3	0
Ascaill Old Conna, Bré	2	0
Páirc St Louise, An Charraig Dhubh	6	1

Láithreáin Neamhbhuana	Cuasa	Ag Roinnt
An Ché Thiar	2	2
Ráth Michíl	1	0

Láithreáin Neamhúdaraithe	
Old Conna	7

Fuarthas amach sa suirbhé freisin go raibh 45 teaghlach den Lucht Siúil ina gcónaí i dtithíocht chaighdeánach, 8 dteaghlach i gcóiríocht do dhaoine gan dídean agus 1 teaghlach ag cónaí i gcóiríocht phríobháideach ar cíós. Taispeánann sé seo 139 teaghlach den Lucht Siúil atá ina gcónaí sa chontae.

Láithreáin don Lucht Siúil atá ann cheana féin 2019 – 2024



Athbhreithniú ar an gClár Cóiríochta don Lucht Siúil 2014-2018

Catagóirí cóiríochta atá ann cheana féin atá aitheanta i measúnú na bliana 2014

Catagóirí cóiríochta atá ann cheana féin	Aonaid Teaghlaigh atá ann cheana féin
Láithreáin Stad	22
Grúpthithíocht	22
Tithíocht Chaighdeánach	34
Ag Roinnt Cóiríochta	5
Neamhbhuan/Éigeandála	6
Cois Bóthair/Neamhúdairithe	1
Gan Dídean	14
Cóiríocht Phríobháideach ar Cíos	10
Iomlán	114

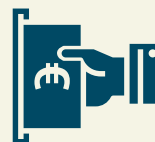
Riachtanais Chóiríochta 2014-2018

Leithdháileadh
2014-2018



€2.6m



Tarraingt anuas
2014-2018



€4.77m

Le linn tréimhse an Chláir Cóiríochta don Lucht Siúil 2014-2018 deiridh, chaith Comhairle Chontae Dhún Laoghaire-Ráth an Dúin €2.17 milliún níos mó ná an leithdháileadh a bhí curtha ar fáil.

Bhí sé réamh-mheasta sa Chlár Cóiríochta don Lucht Siúil 2014-2018 go mbeadh an chóiríocht seo a leanas riachtanach le linn tréimhse an Chláir le freastal ar riachtanais chóiríochta atá ann cheana féin agus riachtanais réamh-mheasta, lena n-áirítear, soláthar do chruthú agus d'imirce teaghlaigh nua:

	Cóiríocht Riachtanach 2014-2018	Cóiríocht a Cuireadh ar Fáil 2014-2018
 Tithíocht atá sonrach don Lucht Siúil	38	28
 Tithíocht Chaighdeánach	15	15
Iomlán	53	43

Aithníodh sa Chlár go raibh riachtanais ann le haghaidh 38 aonad cóiríochta agus do 15 teach caighdeánach a sholáthar mar chóiríocht atá sonrach don Lucht Siúil. Cuireadh cóiríocht ar fáil le linn saolré an Chláir do 7 dteaghlach in aonaid bhreise bhuna atá sonrach don Lucht Siúil agus líonadh 21 folúntas ócáideach ar fud Cuasa ar Láithreáin Stad éagsúla agus ar fud scéimeanna grúpthithíochta. Cuireadh cóiríocht ar fáil do 15 teaghlach freisin i dtithíocht chaighdeánach.

Cóiríocht Shonrach don Lucht Siúil a Seachadadh in 2014-2018

- Cúirt Glendruid, Seanchill – Cuireadh cúig theach fhadtéarmacha ar fáil i mí na Nollag 2015 trí athchóiriú agus tógáil iomlán tithe folmha. Áiríodh ar oibreacha, aistriú dhá aonad go haonad amháin le freastal ar theaghlach mór. Áiríodh ar oibreacha chomh maith áit súgartha a chur ar fáil laistigh den láithreán.
- Tig Mo Chroí – Tógáil agus forbairt Láithreán Stad buan a chuir 4 theach ar fáil.
- Clós Hawthorn – Suíomh do ghrúpthithíocht faighte a chuir 3 theach ar fáil.

Clár Athchóirithe Cóiríochta 2014-2018

Rinne an Chomhairle dul chun cinn suntasach le linn na tréimhse 2014-2018 maidir le hathchóiriú a dhéanamh ar chóiríocht atá sonrach don Lucht Siúil atá ann cheana féin. Is é seo a leanas an staid reatha maidir leis na scéimeanna seo:

- An Ché Thiar, Dún Laoghaire – Cuireadh dhá aonad nua cóiríochta ar fáil sa bhliain 2015.
- Páirc St. Louise, an Charraig Dhubh – dian-oibreacha le 4 aonad tithíochta a ligean arís.
- Baile an Bhóthair, an Charraig Dhubh – dian-oibreacha le 3 aonad tithíochta a ligean arís. Bhí athchóiriú le déanamh ar aonad amháin an dara huair mar gheall ar dhamáiste dóiteáin.
- Cúirt Glendruid, Seanchill – dian-oibreacha le 1 aonad tithíochta a ligean arís i mí na Nollag 2017.

Clár Cóiríochta don Lucht Siúil 2019–2024

Ceanglaíonn Acht na dTithe (Cóiríocht don Lucht Siúil), 1998 ar Údaráis Tithíochta tabhairt faoi mheasúnú ar riachtanais chóiríochta teaghlaigh Lucht Siúil óna bhfuil cóiríocht ag teastáil le linn thréimhse an chláir. Foilsíodh fógra maidir leis an measúnú i nuachtáin áitiúla agus seoladh chuig na comhlachtaí reachtúla ábhartha é, m.sh. an HSE, Údaráis Áitiúla in aice láimhe, Coiste Comhairleacha Áitiúil um Chóiríocht don Lucht Siúil, Comhlachtaí Tithíochta ceadaithe agus chuig páirtithe leasmhara, Gluaiseacht Taistealaithe na hÉireann agus Grúpa Gníomhaíochta don Lucht Siúil an Deiscirt (STAG).

Tugadh faoi shuirbhé ar theaghlaigh Lucht Siúil a bhí ina gcónaí sa chontae i mí Dheireadh Fómhair 2018. Clúdaíodh sa mheasúnú riachtanais atá ann faoi láthair agus riachtanais réamh-mheasta thar shaolré an chláir. Tairgeadh raon roghanna cóiríochta, m.sh. grúpthithíocht agus tithíocht chaighdeánach, Láithreáin Stad, cóiríocht phríobháideach ar cíos agus láithreáin neamhbhuana.

Measúnú Riachtanais

Riachtanais Chóiríochta Lucht Siúil atá ann cheana

Léirítear i dtorthaí an tsuirbhé go bhfuil 139 teaghlach Lucht Siúil ina gcónaí sa chontae i gcineálacha éagsúla cóiríochta, lena n-áirítear, tithíocht chaighdeánach, grúpthithíocht, Láithreáin Stad, láithreáin shealadacha/éigeandála, láithreáin neamhoifigiúla/cois bóthair, cóiríocht phríobháideach ar cíos agus Cóiríocht don Lucht Siúil gan Dídean/Cóiríocht Éigeandála. Léirítear sa tábla thíos na cúinsí cóiríochta reatha maidir leis an Lucht Siúil sa chontae.

Cóiríocht Lucht Siúil atá ann cheana	
Cineál Cóiríochta	Líon Teaghlaigh
Grúpthithíocht	29
Láithreáin Stad	27
Tithíocht Chaighdeánach	45
Cuasa Sealadacha	3
Ag Roinnt Cóiríochta	19
Neamhúdaraithe	7
Cóiríocht Phríobháideach ar Cíos	1
Daoine gan Dídean	8
Iomlán	139

Taispeántar sa mheasúnú go bhfuil 58 teaghlach ina gcónaí i gCóiríocht atá Sonrach don Lucht Siúil sa chontae agus tá cóiríocht bhuan ag 57 teaghlach den líon sin, tá 3 theaghlach ina gcónaí ar Láithreáin Stad Sealadacha atá curtha ar fáil ag Comhairle Chontae Dún Laoghaire-Ráth an Dúin. Tá 19 teaghlach ag roinnt cóiríochta faoi láthair agus tá 7 dteaghlach ar láithreáin neamhúdaraíthe. Tá 22 duine os cionn 18 mbliana d’aois agus slánóidh 28 duine 18 mbliana d’aois roimh an mbliain 2024.

101

teaghlach i
gcóiríocht bhuan



29

teaghlach i
ngrúpthíocht



27

teaghlach ar
láithreáin stad



45

teaghlach i dtíocht
chaighdeánach

38

teaghlach gan
cóiríocht bhuan



19

teaghlach ag
roinnt cóiríochta



3

theaghlach i gcuasa
sealadacha atá curtha ar fáil
ag an gComhairle Chontae



7

dteaghlach
ar láithreán
neamhúdaraíthe



1

teaghlach i gcóiríocht
phríobháideach ar cíos



8

dteaghlach/daoine
aonair ina gcónaí i
gcóiríocht do dhaoine
gan dídean

Measúnú ar Riachtanais Tithíochta Amach Anseo

De réir fhorálacha Acht Tithíochta (Cóiríocht don Lucht Siúil) 1998 agus treoir ón Aire, tugadh faoi mheasúnú ar riachtanais chóiríochta réamh-mheasta teaghlaigh Lucht Siúil a bheidh ag teacht chun cinn le linn shaolré an Chláir, m.sh. an 1 Iúil 2019 go dtí an 30 Meitheamh 2024.

Léirítear i dtorthaí an mheasúnaithe go bhfuil éileamh ann do chóiríocht bhreise do 38 teaghlach. Tá 1 teaghlach acu seo ina gcónaí i gcóiríocht phríobháideach ar cíos i láthair na huaire, tá 8 dteaghlach ina gcónaí i gcóiríocht do dhaoine gan dídean, 19 teaghlach ag roinnt, tá 3 theaghlach ina gcónaí ar Láithreáin Stad Sealadacha agus tá 7 dteaghlach ina gcónaí ar láithreán neamhúdaraithe. Sa bhreis air sin, tá 22 duine aonair a bhfuil 18 mbliana d'aois slánaithe acu cheana féin ina gcónaí lena dtuismitheoirí i láthair na huaire. Meastar go mbeidh cóiríocht ag teastáil uaidh 50% acu seo le linn shaolré an Chláir arb ionann é agus 11 aonad cóiríochta.

Dá bhrí sin, is 49 aonad chóiríochta an riachtanas iomlán cóiríochta do Chlár 2019–2024. Bainfear é sin amach trí athchóiriú a dhéanamh ar aonaid fholmha atá ann cheana, trí aonaid nua a thógáil, trí fholúntais ócáideacha agus aonaid tithíochta sóisialta caighdeánacha.

Conclúidí ón Measúnú

Tar éis measúnú a dhéanamh ar riachtanais chóiríochta Teaghlaigh Lucht Siúil atá sa chontae cheana agus an riachtanas réamh-mheasta mar gheall ar dhéanamh suas teaghlaigh agus ar imirce, leagtar amach sna codanna a leanas achoimre ar na cineálacha éagsúla cóiríochta atá ag teastáil le linn Chlár Cóiríochta an Lucht Siúil 2019–2024.

Cineál Cóiríochta	Riachtanas	% den Iomlán
Sonrach don Lucht Siúil	24	48
Tithíocht Chaighdeánach	14	30
Neamhshonraithe	11	22
Iomlán	49	100

As na teaghlaigh a léirigh spéis i gcóiríocht atá sonrath don Lucht Siúil, roghnaigh 9 dteaghlach Láithreáin Stad, roghnaigh 15 teaghlach grúpthithíocht agus ní dhearnadh rogha ar bith ag 11 teaghlach.

Ráiteas Beartais

Tá Comhairle Chontae Dhún Laoghaire-Ráth an Dúin tiomanta cóiríocht don Lucht Siúil atá ar ardchaighdeán a sholáthar agus tá an Chomhairle tiomanta freastal ar riachtanais tithíochta na dteaghlach a aithníodh sa mheasúnú ar riachtanais 2018.

Tá sé i gceist ag an gComhairle aghaidh a thabhairt ar an riachtanas aitheanta trí chlár tógála agus athchóirithe (faoi réir ag maoiniú), lena n-áirítear láithreáin nua a fhorbairt, athchóiriú agus síneadh a chur le láithreáin atá ann cheana féin, Forbairtí Cuid V, folúntais ócáideacha agus tithíocht chaighdeánach.

Rachaidh an Chomhairle i gcomhairle agus in idirchaidreamh leis na páirtithe leasmhara ábhartha go léir chun cuidiú ó thaobh an chláir seo a chur i bhfeidhm, lena n-áirítear, teaghlach a bhfuil gá acu le tithíocht, an Coiste Comhairleacha Áitiúla um Chóiríocht don Lucht Siúil, Grúpaí Idirghníomhaireachta, Eagraíochtaí Náisiúnta, Grúpa Gníomhaíochta don Lucht Siúil an Deiscirt (STAG) agus Grúpaí Abhcóideachta eile agus údarais áitiúla in aice láimhe. Leanfaidh Comhairle Chontae Dhún Laoghaire-Ráth an Dúin uirthi ag soláthar raon cuimsitheach de sheirbhísí ar láithreán don Lucht Siúil, lena n-áirítear, seirbhísí glantóireachta, diúscairt dramhaíola, seirbhísí cothabhála láithreáin agus seirbhís feighlí taistil.

Tá sé mar bheartas ag Comhairle Chontae Dhún Laoghaire-Ráth an Dúin cóiríocht atá sonrath don Lucht Siúil a sholáthar do Phobal Dúchasach Lucht Siúil an chontae. Chun críocha an Chláir seo, féachann an Chomhairle ar theaghlach Lucht Siúil mar phobail “dhúchasacha” sa chás go raibh an teaghlach ina gcónaí sa chontae go buan ar feadh trí bliana ar a laghad sular ghlac Comhairle Chontae Dhún Laoghaire-Ráth an Dúin le Clár Cóiríochta an Lucht Siúil 2019-2024. Cuideoidh an Chomhairle freisin leis an Lucht Siúil ar mian leo tithíocht chaighdeánach agus HAP a fháil lena gcuid iarratas tithíochta a dhéanamh.

Déileálfar le campaí neamhúdaraíthe Lucht Siúil, le háititheoirí neamhdhleathacha agus le hiompraíocht fhrithshóisialta de réir Straitéis Iompraíocht Fhrithshóisialta na Comhairle agus de réir na reachtaíochta cuí.

Tá an tsaincheist maidir le láithreáin neamhbhuana pléite le hEagraíochtaí a bhaineann leis an Lucht Siúil agus ag cruinnithe le Coiste Comhairleacha Áitiúla um Chóiríocht don Lucht Siúil (LTACC). Is í tuairim Chomhairle Chontae Dhún Laoghaire-Ráth an Dúin nár chóir láithreáin neamhbhuana a chur ar fáil ach amháin (má tá sé riachtanach) tar éis soláthar iomlán don riachtanas tithíochta atá sonrath don Lucht Siúil atá dúchasach do cheantar Dhún Laoghaire-Ráth an Dúin a dhéanamh. Tá sé beartaithe leanúint ar aghaidh le plé a dhéanamh le hÚdarais Áitiúla eile i mBaile Átha Cliath ar an riachtanas do, agus más gá, láithreáin oiriúnacha a aithint do sholáthar den sórt sin ar mhaithe le cur chuige comhordaithe i leith an tsoláthair i réigiún Bhaile Átha Cliath.

Tógfar Láithreáin Stad Buana de réir threoirlínte na Roinne. Tá sé léirithe ag an Lucht Siúil agus ag grúpaí leasmhara Lucht Siúil gur fearr leo láithreáin bheaga seachas láithreáin atá measartha mór. Ní shonrófar méid sonrath láithreáin, beidh méid an láithreáin ag brath ar thalamh a bheith ar fáil agus ar riachtanais ghrúpaí teaghlach laistigh de phobal an Lucht Siúil agus ar riachtanais na ndaoine sin sa phobal socraithe.

Ní chuirfidh aon rud atá sa Chlár seo cosc ar an mBainisteoir na cumhachtaí a thugtar dó faoi Alt 2(9) den Acht um Bainistí Chathrach agus Contae (Leasú) 1955, (arna leasú ag Alt 27 d’Acht na dTithe 1988) agus Alt 24 d’Acht na dTithe (Cóiríocht don Lucht Siúil) 1998, a fheidhmiú i gcás éigeandála.

Ráiteas Straitéise

Tá cur chuige ceithre shraith ag an gComhairle ó thaobh aonaid chóiríochta Lucht Siúil a chur ar fáil thar shaolré an Chláir, mar a leanas:

- Folúntais Ócáideacha
- Athchóiriú agus síneadh a chur le haonaid atá ann
- Tithíocht Chaighdeánach
- Aonaid nua a thógáil agus láithreáin nua a fhorbairt

Beidh an tAonad Cóiríochta don Lucht Siúil chun tosaigh agus beidh siad freagrach as an gClár a sheachadadh. Rachaidh an tAonad i gcomhairle ar bhonn rialta le Coiste Comhairleacha Áitiúil um Chóiríocht don Lucht Siúil agus tuairisceofar an dul chun cinn d'Fhoireann Ardbhainistíochta na Comhairle, do na Coistí Ceantair agus don Choiste um Beartais Straitéiseacha Tithíochta trí thuarascálacha ráithiúla agus bliantúla.

Bainfear úsáid as córas bainistíochta tionscadal lena chinntiú go gcoinneofar súil ar an gclár tógála agus athchóirithe agus go ndéanfar é a sheachadadh. Ní mór a thabhairt ar aird go mbeidh sé seo faoi réir ag maoiniú a bheidh riachtanach a fháil ón Roinn Tithíochta, Pleanála agus Rialtais Áitiúil.

Beidh Comhairle Chontae Dhún Laoghaire-Ráth an Dúin in idirchaidreamh lena Comhairlí comharsanachta le réimsí leas comhchoiteann a aithint agus comhoibreoidh sí ó thaobh tionscadail Cóiríochta don Lucht Siúil trí chur chuige coiteann ar mhaithe leis an úsáid is fearr is féidir a bhaint as acmhainní.



Clós Hawthorn

Ag Freastal ar Riachtanais, ar Spriocanna Réamh-mheasta agus ar Bhearta Feidhmiúcháin

Tithíocht Chaighdeánach Údaráis Áitiúil/Comhlachtaí Deonacha Tithíochta

Aithnítear go bhféadfadh cóiríocht a bheith á lorg ag 14 teaghlach den Lucht Siúil i dtithíocht chaighdeánach údaráis áitiúil/Comhlachtaí Deonacha Tithíochta le linn thréimhse an chláir seo. Déanfar tairiscintí maidir le tithíocht chaighdeánach údaráis áitiúil de réir Scéim Tosaíochtaí Ligean na Comhairle agus aird á tabhairt ar bheartas na Comhairle maidir le hiompraíocht fhrithshóisialta agus freastal ar chláir oiliúna réamh-thionóntachta. Casfaidh agus cuideoidh an TAU leis an Lucht Siúil lena gcuid Iarratais Tithíochta a dhéanamh. Rinneadh seachadadh ar 15 leithdháileadh sa chlár roimhe seo le linn ganntanas tithíochta agus dá bhrí sin tá sé réasúnach a rá, le hardú ar sholáthar, go gcuirfear 17 n-aonad ar a laghad ar fáil faoin gclár reatha.

Tithíocht Chaighdeánach	Líon na nAonad
2019	1
2020	3
2021	3
2022	3
2023	3
2024	1
Iomlán	14

Folúntais Ócáideacha sa Chóiríocht don Lucht Siúil atá ann cheana

D'fhéadfaí cóiríocht a chur ar fáil don Lucht Siúil trí fholúntais ócáideacha a thagann chun cinn sa chóiríocht atá ann cheana le linn thréimhse an Chláir seo agus de réir mar a bhogann an Lucht Siúil chuig tithíocht chaighdeánach agus trí Láithreáin Stad a aistriú go Scéimeanna Grúpthithíochta de réir mar a thagann tithe folmha aníos. Rinneadh 16 n-aonad a thabhairt ar ais sa chlár roimhe seo agus bunaithe ar na figiúirí seo tá sé réasúnach a rá go mbeidh 16 n-aonad ar fáil faoin gclár seo.

Folúntais Ócáideacha	Líon na nAonad
2019	2
2020	2
2021	2
2022	2
2023	3
2024	3
Iomlán	14



Garrán Chill Bheagóige, Baile Uí Ógáin

Clár Tógála agus Athchóirithe ar Láithreáin atá ann cheana

Tá sé beartaithe freastal ar roinnt de riachtanais chóiríochta Phobal an Lucht Siúil

2019 – 2024 trí chlár tógála agus athchóirithe a bhfuil breac-chuntas tugtha ina leith thíos, faoi réir ag maoiniú ón Roinn Tithíochta Pleanála agus Rialtais Áitiúil agus faoi réir ag Cuid 8 den Chead Pleanála. Tá an Chomhairle ag díriú clár athchóirithe ar láithreáin atá ann cheana le riachtanas fadtéarmach ó Phobal Áitiúil an Lucht Siúil a shásamh. Tabharfaidh an clár athchóirithe aghaidh ar aon deacrachtaí ó thaobh dearaidh agus soláthair ar na láithreáin seo. Tá comhairliúchán le agus comhaontú an Lucht Siúil atá ina gcónaí ar na Láithreáin Stad i leith athruithe atá beartaithe rithábhachtach don obair seo ionas go mbainfear amach dearadh atá inghlactha do gach Láithreán Stad. Aithníodh líon teaghlach atá ina gcónaí i dTithe Lae (Day Houses) sa mheasúnú ar mhaith leo a bheith ina gcónaí i ngrúpthithíocht. Rinneadh na Tithe Lae a dhearadh i dtús báire le riachtanais bhunúsacha sláintíochta a sholáthar agus ní raibh sé i gceist go mbeadh siad ina limistéir ghinearálta chónaithe. Tá athrú tagtha, áfach, in imeacht na mblianta, ar chuspóir na n-aonad seo agus mar aitheantas air sin, tá sé beartaithe ag an Aonad Cóiríochta don Lucht Siúil tús a chur le próiseas le hathdhearadh/athchóiriú a dhéanamh ar na Tithe Lae le freastal níos fearr do theaghlaigh le maireachtáil iontu. Ní mór don Chomhairle tosaíocht a thabhairt do theaghlaigh atá ina gcónaí i gcóiríocht éigeandála nó ina gcónaí i gcóiríocht neamhúdairithe agus do theaghlaigh atá ina gcónaí faoi choinniollacha róphlódaithe.

Tionscadal	Líon na nAonad	Achar Ama
Athchóiriú 2 theach a bhí folamh i gCorrán an Ghárrain Chnó	2	2019
Athchóiriú Pháirc Mhichíl	3	2020
Athchóiriú Pháirc na Coille	3	2020
Athchóiriú Pháirc an Bhurtúnaigh	10 (5 breise)	2021
Tógáil in Old Conna	8 (6 breise)	2022
Tógáil agus Athchóiriú Gharrán Chill Bheagóige	7 (3 breise)	2023
Tógáil síneadh le seomraí leapa a chur le 3 theach cónaithe i dTig Mo Chroí	3	2024

Déanfaidh na tionscadail tógála agus athchóirithe seachadadh ar 14 teach cónaithe nua-thógtha agus ar 2 theach a bhí folamh go fadtéarmach. Is féidir tuilleadh mionsonraí a fháil ar na leathanaigh seo a leanas.

Corrán an Ghárrain Chnó

Tá Corrán an Ghárrain Chnó suite tamall beag ó Bhealach an Ghárrain Chnó, an Gárran Chnó.



Staid Reatha

Thóg an Chomhairle 8 gcinn de ghrúpthithíocht sa Chorrán an Ghárrain Chnó, an Gárran Chnó mar chóiríocht do theaghlaigh an Lucht Siúil. Tá péire de na haonaid seo folamh go fadtéarmach agus tá gá le hoibreacha athchóirithe a dhéanamh.

Tograí faoin gClár Cóiríochta don Lucht Siúil 2019-2024

Tá sé beartaithe athchóiriú a dhéanamh ar Uimhir 4 agus ar Uimhir 8 agus an dá theach seo atá folamh le tamall fada a chur in úsáid arís. Tá sé beartaithe freisin an bonneagar leictreachais a uasghrádú agus córais teasa atá éifeachtach ó thaobh fuinnimh a shuiteáil chomh maith le huasghrádú a dhéanamh ar fhuinneoga agus ar dhoirse i ngach aonad.

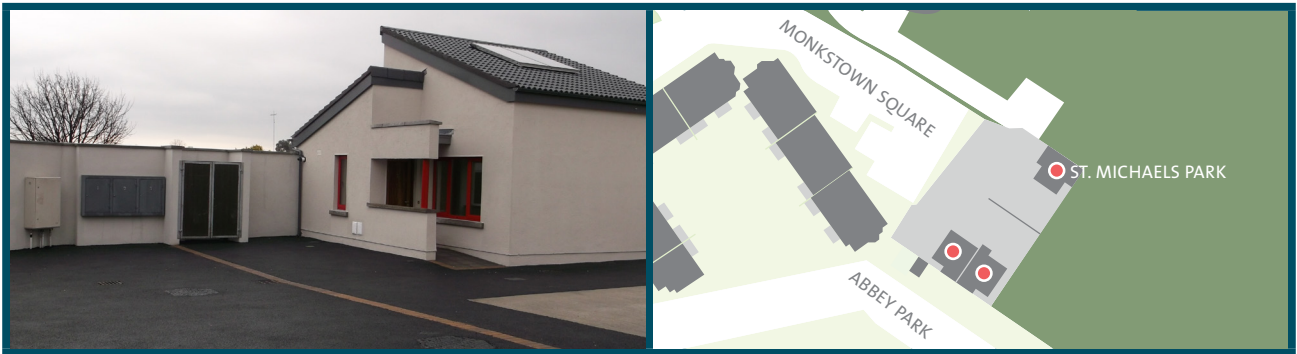
2 aonad athchóirithe a chur ar fáil do theaghlaigh atá ag filleadh ar ais.



2 aonad athchóirithe

Páirc Mhichíl

Tá Páirc Mhichíl suite ar Ascaill Bhaile na Manach, Baile na Manach.



An Staid Reatha

Tá Páirc Mhichíl comhdhéanta de 3 chuas Láithreán Stad. Tá cónaí i ngach aonad i láthair na huairé. Cuimsíonn gach cuas, Teach Lae le cistin/seomra suí, seomra fóntais agus seomra folctha. Áirítear i ngach cuas freisin, limistéar crua do theach soghluaiste/carbhán, ceangail le fóntais agus le séarachas. Rinneadh Tithe Lae a dhearadh an chéad lá riamh le riachtanais bhunúsacha sláintíochta a chur ar fáil agus ní raibh sé i gceist leo freastal mar limistéir ghinearálta maireachtála. Tá athrú tagtha, áfach, in imeacht na mblianta ar chuspóir na n-aonad seo agus mar aitheantas air sin, tá sé beartaithe ag an Aonad Cóiríochta don Lucht Siúil tús a chur le próiseas le hathdhearadh a dhéanamh ar na Tithe Lae le freastal níos fearr do theaghlaigh atá ag maireachtáil i bPáirc Mhichíl.

Tograí faoin gClár Cóiríochta don Lucht Siúil 2019-2024

Tá sé beartaithe uasghrádú a dhéanamh ar na Tithe Lae atá ann cheana le tógáil seomraí leapa, saoráidí leithris agus seomra folctha a sheasfaidh an aimsir, an bonneagar leictreachais a uasghrádú agus córais teasa atá éifeachtach ó thaobh fuinnimh a shuiteáil faoi réir ag maoiniú ón Roinn Tithíochta, Pleanála agus Rialtais Áitiúil agus faoi réir ag Cuid 8 den Chead Pleanála.

Soláthrófar 3 aonad athchóirithe do theaghlaigh a léirigh gur mian leo fanacht i bPáirc Mhichíl i Scéim Grúpthithíochta nua



3 aonad athchóirithe



Cruthú Scéim Grúpthithíochta nua

Páirc na Coille

Tá Páirc na Coille suite ar Bhóthar an Naigín i nDún Laoghaire.



Staid Reatha

Tá Páirc na Coille comhdhéanta de 3 chuas Láithreán Stad. Tá cónaí i ngach aonad i láthair na huaire. Cuimsíonn gach cuas, Teach Lae le cistin/seomra suí, seomra fóntais agus seomra folctha. Áirítear i ngach cuas freisin, limistéar crua do theach soghluaiste/carbhán, ceangail le fóntais agus le séarachas. Rinneadh Tithe Lae a dhearadh an chéad lá riamh le riachtanais bhunúsacha sláintíochta a chur ar fáil agus ní raibh sé i gceist leo freastal mar limistéir ghinearálta maireachtála. Tá athrú tagtha, áfach, in imeacht na mblianta ar chuspóir na n-aonad seo agus mar aitheantas air sin, tá sé beartaithe ag an Aonad Cóiríochta don Lucht Siúil tús a chur le próiseas le hathdhearadh a dhéanamh ar na Tithe Lae le freastal níos fearr do theaghlaigh atá ag maireachtáil i bPáirc na Coille.

Tograí faoin gClár Cóiríochta don Lucht Siúil 2019-2024

Tá sé beartaithe athfhorbairt a dhéanamh ar an láithreán seo. Tá sé beartaithe ag an Aonad Cóiríochta don Lucht Siúil na Tithe Lae atá ann a leagan agus 3 theach a thógáil chun freastal ar riachtanais reatha na dteaghlach faoi réir ag maoiniú ón Roinn Tithíochta, Pleanála agus Rialtais Áitiúil agus faoi réir ag Cuid 8 den Chead Pleanála.

Soláthrófar 3 aonad do theaghlaigh a léirigh gur mian leo fanacht i bPáirc na Coille i Scéim Grúpithíochta nua.



3 aonad athchóirithe



**Cruthú Scéim
Grúpithíochta
nua**

Páirc an Bhurtúnaigh

Tá Páirc an Bhurtúnaigh suite ar Bhóthar Bhaile na Lobhar.



Staid Reatha

Tá Páirc an Bhurtúnaigh comhdhéanta de 5 chuas Láithreán Stad. Tá cónaí i ngach aonad i láthair na huaire. Cuimsíonn gach cuas, Teach Lae le cistin/seomra suí, seomra fóntais agus seomra folctha. Áirítear i ngach cuas freisin, limistéar crua do theach soghluaiste/carbhán, ceangail le fóntais agus le séarachas. Tá 5 theaghlach eile ag cónaí ar an láithreán atá i ngá le cóiríocht. Rinneadh Tithe Lae a dheardh an chéad lá riamh le riachtanais bhunúsacha sláintíochta a chur ar fáil agus ní raibh sé i gceist leo freastal mar limistéir ghinearálta maireachtála. Tá athrú tagtha, áfach, in imeacht na mblianta ar chuspóir na n-aonad seo agus mar aitheantas air sin, tá sé beartaithe ag an Aonad Cóiríochta don Lucht Siúil tús a chur le próiseas le hathdhearadh a dhéanamh ar na Tithe Lae le freastal níos fearr do theaghlaigh atá ag maireachtáil i bPáirc an Bhurtúnaigh.

Tograí faoin gClár Cóiríochta don Lucht Siúil 2019-2024

Tá sé beartaithe na Tithe Lae atá ann cheana a leagan agus 10 dteach a thógáil, an bonneagar leictreachais a uasghrádú agus córais teasa atá éifeachtach ó thaobh fuinnimh a shuiteáil.

Soláthrófar faoin Scéim Grúpthithíochta nua 5 aonad athchóirithe agus 5 aonad nua chun freastal ar riachtanais reatha na dteaghlach atá ina gcónaí ansin i láthair na huaire.



5 aonad athchóirithe

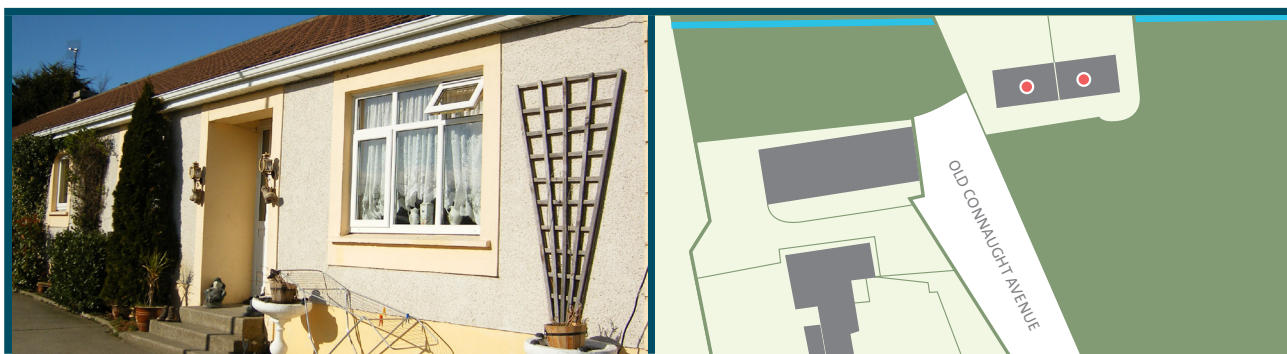
5 aonad nua



**Cruthú Scéim
Grúpthithíochta
nua**

Old Conna

Tá Old Conna suite ar Ascaill Sheanchonnach, Bré.



Staid Reatha

Tá Old Conna comhdhéanta i láthair na huairde de dhá theach i Scéim Grúpithíochta. Tá líon teaghlaigh agus teaghlaigh sínte ina gcónaí ar thailte cóngaracha, a bhí in úinéireacht Walcott Trust. Is gabháltas talmhaíochta casta atá i gceist anseo le saincheisteanna dlí leanúnacha. Tá an Chomhairle i mbun idirbheartaíochta dlí i láthair na huairde leis na tailte a fháil agus le scéim grúpithíochta a fhorbairt le freastal ar riachtanais na dteaghlach go léir atá ar an láithreán seo.

Tograí faoin gClár Cóiríochta don Lucht Siúil 2019-2024

Tá sé beartaithe an láithreán seo a fhorbairt trí 6 theach bhreise a thógáil le freastal ar riachtanais na dteaghlach.

Soláthrófar 6 aonad nua i scéim grúpithíochta le freastal ar riachtanais na dteaghlach atá ina gcónaí ansin i láthair na huairde.



2 aonad athchóirithe

6 aonad nua

Garrán Chill Bheagóige

Tá Garrán Chill Bheagóige suite tamall beag ón N11 ag Cábán tSíle.



Staid Reatha

Tá Garrán Chill Bheagóige comhdhéanta de 3 theach grúpthithíochta. Sa bhliain 2005 tharla dóiteán a rinneadh damáiste mór do cheann de na tithe agus rinneadh é a leagan. Tá cónaí i ngach aonad i láthair na huaire. Tá trí theaghlach aitheanta ag an gComhairle a dteastaíonn cóiríocht bhuan uathu.

Tograí faoin gClár Cóiríochta don Lucht Siúil 2019-2024

Tá sé beartaithe 3 theach nua a thógáil agus uasghrádú a dhéanamh ar an mbonneagar leictreachais agus córais teasa atá éifeachtach ó thaobh fuinnimh a shuiteáil sna haonaid atá ann.

Soláthrófar 3 aonad nua i scéim grúpthithíochta le freastal ar riachtanais na dteaghlach atá ina gcónaí ansin i láthair na huaire.



3 aonad nua

Tig Mo Chroí

Tá Tig Mo Chroí suite i nGleann na Muc, Carraig Mhaighin.



Staid Reatha

Tá Tig Mo Chroí comhdhéanta de 3 chuas Láithreán Stad agus 1 teach amháin. Tá cónaí i ngach aonad i láthair na huaire. Cuimsíonn gach ceann de na 3 chuas, Teach Lae le cistin/seomra suí, seomra fóntais agus seomra folctha. Áirítear i ngach cuas freisin, limistéar cruacha do theach soghluaiste/carbhán, ceangail le fóntais agus le séarachas. Tá sé beartaithe ag an Aonad Cóiríochta don Lucht Siúil tús a chur le próiseas le hathdhearadh a dhéanamh ar na Tithe Lae le freastal níos fearr do theaghlaigh atá ag maireachtáil i dTig Mo Chroí.

Tograí faoin gClár Cóiríochta don Lucht Siúil 2019-2024

Tá sé beartaithe uasghrádú a dhéanamh ar na Tithe Lae atá ann cheana trí 3 sheomra leapa a thógáil, an bonneagar leictreachais a uasghrádú agus córais teasa atá éifeachtach ó thaobh fuinnimh a shuiteáil.

Soláthrófar 3 aonad athchóirithe a chruthóidh Scéim Ghrúpthithíochta agus a thiocfaidh in áit an gá le láithreán cruacha.



3 aonad athchóirithe



**Cruthú Scéim
Ghrúpthithíochta
nua**

Láithreáin Nua/Láithreáin Shínte

Beidh na láithreáin bhuana go léir leagtha amach le freastal ar cheanglais na Roinne Tithíochta, Pleanála agus Rialtais Áitiúil agus cuirfear na dearáí go léir do na láithreáin nua faoi bhráid Choiste Comhairleach Áitiúil um Chóiríocht don Lucht Siúil. Tabharfar roghanna an Lucht Siúil do Ghrúpthithíocht seachas Láithreáin Stad san áireamh. Tá an clár, a bhfuil breac-chuntas tugtha ina leith thíos, faoi réir ag maoiniú ón Roinn Tithíochta, Pleanála agus Rialtais Áitiúil agus faoi réir Cead Pleanála Cuid 8.

Tithíocht atá sonrach don Lucht Siúil	Líon Tithe	Toghcheantar	Achar Ama
An Garrán Chnó	2	Dún Droma	2019
An Ché Thiar	3	Dún Laoghaire	2020
Páirc an Bhurtúnaigh	5	Gleann Cuilinn/Áth an Ghainimh	2021
Old Conna	6	Cill Iníon Léinín-Seanchill	2022
Garrán Chill Bheagóige	3	Cill Iníon Léinín-Seanchill	2023
Bóthar Ráth Michíl	5	Cill Iníon Léinín-Seanchill	2023
Bóthar na Potaireachta	5	Dún Laoghaire	
Cloragh	3	Gleann Cuilinn/Áth an Ghainimh	
Bóthar Áth na Sceire	4	Gleann Cuilinn/Áth an Ghainimh	
Baile an Locháin	5	Cill Iníon Léinín-Seanchill	
Garrán Stigh Lorgan	6	An Charraig Dhubh	
Coláiste na hOllscoile Baile Átha Cliath	5	Stigh Lorgan	

Is achoimre atá sa mhéid seo a leanas den staid reatha maidir le gach aon láithreán de na láithreáin seo:

- **An Ché Thiar** – tá an láithreán in úinéireacht na Comhairle agus tá úsáid á bhaint as i láthair na huaire mar Láithreán Stad Sealadach.
- **Bóthar Ráth Michíl** – tá an láithreán in úinéireacht na Comhairle agus tá úsáid á bhaint as i láthair na huaire mar Láithreán Stad Sealadach. Braitheann forbairt bhreise ar an láithreán seo ar sholáthar bonneagair.
- **Bóthar na Potaireachta** – tá an láithreán in úinéireacht na Comhairle.
- **Cloragh** – tá an láithreán in úinéireacht na Comhairle. Braitheann forbairt bhreise ar an láithreán seo ar sholáthar bonneagair.
- **Bóthar Áth na Sceire** – níl an láithreán seo in úinéireacht na Comhairle ach leanfar le hidirbheartaíocht maidir leis an láithreán a fháil.
- **Baile an Locháin** – Tá soláthar a dhéanamh do chóiríocht don Lucht Siúil i scéim Crios Forbartha Straitéisí Choill na Silíní agus tá an scéim seo á cur chun cinn i láthair na huaire. Braitheann forbairt ar an láithreán seo ar sholáthar píosa suntasach bonneagair talún ón Úinéir Talún/Forbróir.
- **Garrán Stigh Lorgan** – níl an talamh seo in úinéireacht na Comhairle.
- **Coláiste na hOllscoile Baile Átha Cliath** – níl an talamh seo in úinéireacht na Comhairle.



Láithreáin Neamhbhuana

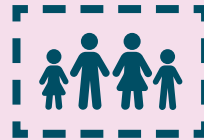
Tá an tsaincheist a bhaineann le láithreáin neamhbhuana pléite le heagraíochtaí an Lucht Siúil agus ag cruinnithe leis an gCoiste Comhairleach Náisiúnta um Chóiríocht don Lucht Siúil (LTACC). Is í tuairim Chomhairle Chontae Dhún Laoghaire-Ráth an Dúin nár chóir láithreáin neamhbhuana a chur ar fáil ach amháin (más gá) tar éis soláthar iomlán an riachtanais tithíochta atá sonrath don Lucht Siúil atá dúchasach do cheantar Dhún Laoghaire-Ráth an Dúin a bheith déanta. Tá sé beartaithe leanúint ar aghaidh i mbun plé le hÚdaráis Áitiúla i mBaile Átha Cliath maidir leis an ngá le, agus más gá, láithreáin oiriúnacha a aithint do sholáthar den sórt sin ar mhaithe le cur chuige comhordaithe i leith soláthair i réigiún Bhaile Átha Cliath.

Éileamh Amach Anseo

Tá sé measta go bhfuil éileamh ann do 49 aonad buan breise cóiríochta sna cúig bliana atá amach romhainn. Tá na spriocanna seo a leanas socraithe, faoi réir ag maoiniú ón Roinn Tithíochta, Pleanála agus Rialtais Áitiúil agus faoi réir Cead Pleanála Cuid 8.

49

teaghlach i ngá
le cóiríocht



24

clár athchóirithe agus
láithreáin nua



14

folúntas ócáideach



14

tithíocht chaighdeánach
ar cíós

Bliain	Clár athchóirithe agus láithreáin nua	Folúntais ócáideachas	Tithíocht chaighdeánach ar cíós
2019	2	2	1
2020	3	2	3
2021	5	2	3
2022	6	2	3
2023	8	3	3
2024	0	3	1
Iomlán	24	14	14

Comhairliúchán Poiblí

Tá sé i gceist ag an gComhairle, taobh amuigh de láithreáin shealadacha/éigeandála a sholáthar, dul i gcomhairle leis an méid daoine agus is féidir lena mbaineann nó atá faoi thionchar ag tograí maidir le cóiríocht don Lucht Siúil. Áireofar orthu siúd a mbeifear ag dul i gcomhairle leo, Coiste Comhairleach Náisiúnta um Chóiríocht don Lucht Siúil, grúpaí pobail agus grúpaí leasmhara, an Lucht Siúil agus an pobal i gcoitinne.

Aighneachtaí

Éilíodh aighneachtaí, mar chuid den ullmhúchán don Chlár seo. Rinne Grúpa Gníomhaíochta Lucht Siúil an Deiscirt, Paróiste an Lucht Siúil, Gluaiseacht Taistealaithe na hÉireann, an Comhaontas Glas, an Comhaontas Pobal seachas Brabús, CENA, Minceirs Whiden agus Exchange House, aighneachtaí a tugadh san áireamh mar chuid den Chlár seo.

Coiste Comhairleach Náisiúnta um Chóiríocht don Lucht Siúil

Beidh ról lárnach ag an gCoiste Comhairleach sa phróiseas comhairliúcháin agus rachfar i gcomhairle leo, taobh amuigh de láithreáin shealadacha/éigeandála a sholáthar, maidir le cúrsaí a bhaineann le cóiríocht don Lucht Siúil agus le saincheisteanna eile a bhaineann leis an Lucht Siúil.

Grúpaí Pobail/Grúpaí Leasmhara

Tá sé beartaithe go bhfreastalóidh oifigigh de chuid na Comhairle ar chruinnithe, má iarrtar a leithéid, le breac-chuntas a thabhairt ar chóiríocht bhuan atá sonrath don Lucht Siúil i gceantair áirithe. Beidh feidhm leis an bpróiseas Pleanála Cuid 8 faoina Rialacháin Rialtais Áitiúil (Pleanáil agus Forbairt) 2001 go 2007 agus na hAchtanna um Pleanáil agus Forbairt 2000 go 2006, arna leasú, maidir le cóiríocht bhuan atá sonrath don Lucht Siúil.

Aonad Cóiríochta an Lucht Siúil

Tá Aonad Cóiríochta an Lucht Siúil freagrach as an bpobal i gcoitinne agus an Lucht Siúil araon a choinneáil ar an eolas maidir le forbairt tograí do chóiríocht bhuan atá sonrath don Lucht Siúil sa Chlár. Freastalóidh an fhoireann chuí ón Rannóg seo ar chruinnithe le geallsealbhóirí, le grúpaí cónaitheoirí nó leis an Lucht Siúil, le plé a dhéanamh leo agus lena gcur ar an eolas maidir le cúrsaí ar bith a bhaineann le cóiríocht bhuan atá sonrath don Lucht Siúil a bhfuil tionchar acu orthu.

Bainistíocht agus Cothabháil

Is é beartas na Comhairle bainistíocht agus cothabháil chuig an gcaighdeán is airde ar Láithreán Stad agus i Scéimeanna Tithíochta a chinntiú. Leanfaidh an Chomhairle ar aghaidh lena clár oibre le feabhas a chur ar chaighdeán cóiríochta atá buan agus atá sonrach don Lucht Siúil atá ann cheana féin agus uasghrádú a dhéanamh ar chóiríocht den sórt sin sa chás a leithéid a bheith riachtanach.

Deisiúcháin Réamh-Ligean

Cinntoidh an Chomhairle, sula ligfear cóiríocht atá sonrach don Lucht Siúil go mbíonn na hoibreacha réamh-ligean go léir déanta agus cuirfear na tionóntaí ionchasacha ar an eolas dá réir sin.

Comhaontuithe Tionóntachta & Íocaíocht Cíos

Ní mór do na tionóntaí go léir Comhaontú Tionóntachta a shíniú beag beann ar an gcineál cóiríochta a bhfuil na tionóntaí ag cur fúthu ann. Leanfaidh an Chomhairle le cóip den Chomhaontú Tionóntachta a chur ar fáil do gach tionónta agus míneofar an méid atá sa Chomhaontú sula síneoidh an tionónta an comhaontú. Tá na tionóntaí go léir atá sonrach don Lucht Siúil faoi dhliteanas Cíosemhuipear Dífreálach a íoc ar a gcuid tithe agus ar a gcuid cuas. Is maith atá a fhios ag Comhairle Chontae Dhún Laoghaire-Ráth an Dúin go dtagann cúinsí chun cinn uaireanta nach bhfuil aon súil leo agus nach bhfuil aon neart orthu agus a choisceann tionóntaí óna gcuid íocaíochta cíosa a choinneáil suas chun dáta. Ba chóir go mbeadh tionóntaí ar an eolas go bhfuil Aonad Cóiríochta don Lucht Siúil na Comhairle ansin chun cuidiú le tionóntaí nuair a thagann cúinsí den sórt sin chun cinn. Is féidir le tionóntaí comhaontú riaráistí a shocrú suas le haon riaráiste atá ag seasamh amach a ghlanadh. D'fhéadfadh sé go n-áireodh na comhaontuithe seo clárú do chóras Buiséid Teaghlaigh (lena mbaintear an cíos as íocaíochtaí Leasa Shóisialaigh) nó suimeanna breise a íoc le cárta cíosa. Ach an comhaontú maidir leis na riaráistí a bheith coinnte, beidh an TAU sásta go bhfuil na riaráistí á laghdú, fiú má thógann sé tamall na riaráistí a ghlanadh go hiomlán. Tabharfar faoi athbhreithnithe cíosa ar bhonn rialta agus cuideofar le hathruithe maidir le riachtanais agus le cúinsí an teaghlaigh a thaifeadh.

Seirbhís Chothabhála agus Deisiúcháin

Tá Comhairle Chontae Dhún Laoghaire-Ráth an Dúin freagrach as deisiúcháin a dhéanamh a bhaineann le caitheamh agus cuimilt ar thithe agus ar chuasa. Sa chás deisiúcháin a bheith riachtanach mar gheall ar chaitheamh agus ar chuimilt inchreidte, cinntoidh an Chomhairle go ndéanfar an deisiúchán sin laistigh d'achar ama réasúnach mar a leagtar amach i Lámhleabhar na dTionóntaí. Ba chóir go mbeadh tionóntaí ar an eolas freisin maidir lena gcuid freagrachtaí i leith cothabháil a dhéanamh ar an teach/cuas mar a leagtar amach sa mhéid atá luaite roimhe seo. Soláthraítear seirbhís chothabhála éigeandála taobh amuigh de ghnáthuaireanta oibre san oíche agus ar an deireadh seachtaine chomh maith le laethanta saoire poiblí agus laethanta saoire bainc.

Iompraíocht Fhrithshóisialta

Is é beartas na Comhairle nach nglacfar le haon iompraíocht fhrithshóisialta in aon chóiríocht tithíochta caighdeánach nó sonrach don Lucht Siúil de chuid na Comhairle Chontae agus déileálfar leis de réir na Straitéise chun Déileáil le hIompar Fhrithshóisialta 2016-2021 na Comhairle. Fiosróidh an Chomhairle gearáin maidir le hionmpraíocht fhrithshóisialta nó sáruithe an Chomhaontaithe Tionóntachta agus tógfear gníomh cuí trí rabhadh tionóntachta a eisiúint nó Imeachtaí le Seilbh a ghlacadh nó Imeachtaí le hOrdú Eisiaimh a thionscain de réir mar is cuí.

Cuireann an Chomhairle comharsanacht mhaith chun cinn sa chóiríocht don Lucht Siúil agus cinntíonn go ndéantar cothabháil chuig an gcaighdeán is airde ar Láithreáin Stad agus ar Scéimeanna Grúphtíochta. Tá fáil ar an Ionad Cóiríochta don Lucht Siúil agus déanfaidh an tAonad idirghabháil más gá maidir le haon aighneas a thagann chun cinn sa phobal a réiteach agus tá tús curtha le tionscnamh nua maidir le cur chuige ilghníomhaireachta chun déileáil le haon saincheisteanna den sórt sin. Tá fochoiste curtha le chéile ag an gComhairle i gcomhpháirtíocht leis an nGarda Síochána, STAG, TUSLA, Exchange House, agus le daoine de phobal an Lucht Siúil chun déileáil le saincheisteanna ar láithreáin Chóiríochta don Lucht Siúil ar bhealach nua agus nuálach. Tá cur chuige ilghníomhaireachta agus iomlánaíoch i gceist leis seo ina n-aithnítear riachtanais an Lucht Siúil agus lena ndéantar measúnú orthu agus a mbaintear úsáid as na seirbhísí tacaíochta cuí chun déileáil le saincheisteanna leanúnacha a bhféadfadh tionchar a bheith acu ar an bpobal níos leithne. Is ionann an tionscadal nua seo agus Togra Píolótach agus tá sé cruthaithe a bheith dearfach ó thaobh laghdú ollmhór a dhéanamh ar iompraíocht fhrithshóisialta agus crá croí. Admhaíonn an Chomhairle an cúnamh, an t-am agus na hacmhainní atá leithdháilte ag gníomhaireachtaí eile don tionscadal seo agus táthar ag súil an tionscadal a leathnú amach leis na láithreáin go léir a thabhairt san áireamh.

Cúrsaí Eile

Grúpa Gníomhaíochta Lucht Siúil an Deiscirt

Aithníonn an Chomhairle ról Ghrúpa Gníomhaíochta Lucht Siúil an Deiscirt mar Ghrúpa Forbartha agus an ról atá aige ó thaobh tacú leis an Lucht Siúil a bheith rannpháirteach agus a gcomhriachtanais sa chontae a chur i láthair. Sa bhreis air sin, cuireann Grúpa Gníomhaíochta Lucht Siúil an Deiscirt Ionad Acmhainní don Lucht Siúil ar fáil sa chontae. Reáchtáiltear líon cláir forbartha pobail agus pearsanta san Ionad seo agus cuireann sé pointe fócais ar fáil don Lucht Siúil. D'éascaigh an STAG an Chomhairle freisin trí óstáil a dhéanamh ar chruinnithe LTACC, agus tá comhairle agus tacaíocht, nach féidir luach a chuir air, curtha ar fáil aige don Chomhairle maidir le saincheisteanna an Lucht Siúil. Tá forbairt déanta ar chaidreamh maith agus dearfach idir an Chomhairle agus STAG agus tá Oifigigh na Comhairle ag tnúth go mór lena gcúnamh chun an clár a chur i bhfeidhm.

Coiste Comhairleach Náisiúnta um Chóiríocht don Lucht Siúil

Cuimsíonn Coiste Comhairleacha Áitiúil um Chóiríocht don Lucht Siúil, comhairleoirí, comhaltaí de Ghrúpa Gníomhaíochta Lucht Siúil an Deiscirt, ionadaithe ó Phobal an Lucht Siúil féin agus oifigigh na Comhairle. Chuir an Coiste athrú ar an am agus ar an ionad do chruinnithe agus tá ardú tagtha ar rannpháirtíocht Phobal an Lucht Siúil ag na cruinnithe. Táthar ag súil go bhféadfar cur leis an rathúlacht ar feadh na coda de chlár 2019–2024 atá fágtha. Toghfáir coiste nua mar is ceart nuair a bheidh toghchán ann le Comhairle Chontae nua a thoghadh.

Teideal an phictiúir: Ó chlé go deas. Comhaltaí LTACC. An Comhairleoir Hugh Lewis, Liam O' Donovan, Comhairle Chontae Dhún Laoghaire-Ráth an Dúin, Geraldine Dunne STAG, Aidan Blighe, Comhairle Chontae Dhún Laoghaire-Ráth an Dúin, Patrick Keeley STAG, an Comhairleoir Tom Murphy, Katherine Holohan, Comhairle Chontae Dhún Laoghaire-Ráth an Dúin.



Ó Chlé go Deas. LTACC ballraí. Cllr. Hugh Lewis, Liam O’ Donovan dlr, Geraldine Dunne STAG, Aidan Blighe dlr, Patrick Keeley STAG, Cllr. Tom Murphy, Katherine Holohan dlr.

Coiste um Beartais Straitéiseacha

Tagann an Coiste um Beartais Straitéiseacha le chéile ar bhonn ráithiúil le beartas maidir le saincheisteanna tithíochta a chur le chéile.

Láithreáin Neamhúdaraithe

Tugtar breac-chuntas ar an dlí maidir le láithreáin neamhúdaraithe in Acht na dTithe (Cóiríocht don Lucht Siúil) 1998 agus in Acht na dTithe (Forálacha Ilghnéitheacha) 2002. Leanfaidh an Chomhairle leis na cumhachtaí seo a úsáid nuair is cuí. Sa bhreis air sin, leanfaidh an Chomhairle le hiarracht a dhéanamh, i réimsí ina bhfuil urghairí Ard-Chúirte i bhfeidhm, leis na horduithe seo a fhorfheidhmiú.

Daoine gan Dídean

Rinneadh tagairt, i roinnt de na haighneachtaí a fuarthas, don tsaincheist maidir le heaspa dídine i measc an Lucht Siúil agus maíodh go raibh gnéithe áirithe d’Acht na dTithe (Forálacha Ilghnéitheacha) 2002 ag cur cosc ar an Lucht Siúil ó bheith in ann seirbhísí do dhaoine gan dídean a rochtain. Chuaigh an Chomhairle i gcomhairle le Feidhmeannas Réigiún Bhaile Átha Cliath do Dhaoine gan Dídean (DRHE) agus tar éis athbhreithniú a dhéanamh ar an ábhar, ní bhfuarthas aon bhunús ó thaobh an t-éileamh go gcuireann forálacha Acht na dTithe (Forálacha Ilghnéitheacha) 2002 bac ar sheirbhísí do dhaoine gan dídean don Lucht Siúil nó ar dhuine ar bith eile a aithnítear mar dhaoine den Lucht Siúil. Déantar na cinní go léir a bhaineann le rochtain ar sheirbhísí do dhaoine gan dídean i réigiún Bhaile Átha Cliath trí mheasúnú ar riachtanais an duine agus ní ar a stádas agus cuirfear cóiríocht éigeandála ar fáil do gach duine atá i ngá le cóiríocht éigeandála a bheadh, murach é, i mbaol go mbeadh orthu codladh amuigh.

Athbhreithniú ar Chlár Chóiríochta an Lucht Siúil 2019-2024

Tabharfar faoi athbhreithniú ar Chlár an Lucht Siúil 2019-2024 ag tráth nach deireanaí ná an 31 Nollaig, 2021. Tar éis an athbhreithnithe, ní mór aon leasuithe ar an gclár cóiríochta atá beartaithe a dhéanamh laistigh de sheacht mí. Tabharfar faoi athbhreithnithe níos minice, más gá.

Aguisín A - Sainmhíthe

Sainmhíthe

Láithreán Buan Stad

Is ionann Láithreán Buan Stad agus láithreán le cuasa aonair, le raon iomlán seirbhísí á gcur ar fáil i struchtúr beag ag gach aon chuas.

Láithreán Stad Sealadach/Éigeandála

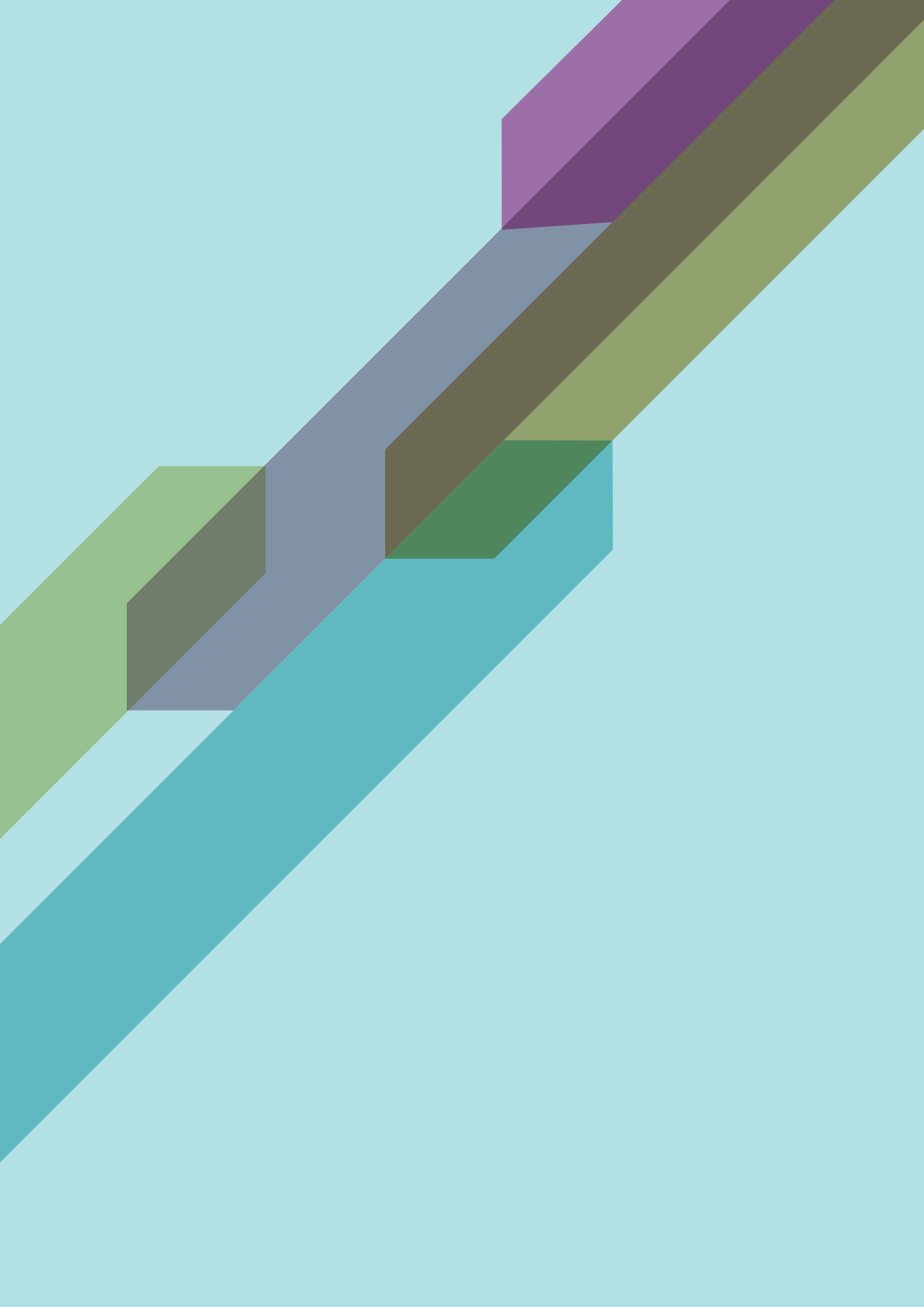
Is ionann Láithreán Stad sealadach/éigeandála agus láithreán a sholáthraíonn saoráidí bunúsacha do theaghlaigh atá ag fanacht le cóiríocht bhuan.

Láithreán Stad Neamhbhuan

Is ionann Láithreán Stad Neamhbhuan agus láithreán a chuireann saoráidí bunúsacha ar fáil go gearrthéarmach lena n-úsáid ag teaghlaigh atá ag maireachtáil mar threibh fháin nó ag tabhairt cuairt ar ghaolta.

Scéim Grúpthithíochta

Scéim tithe atá tógtha go sonrach do Dhaoine den Lucht Siúil.





Comhairle Contae County Council

Comhairle Chontae Dhún Laoghaire-Ráth an Dúin,
Halla na Cathrach,
Bóthar na Mara,
Dún Laoghaire,
Contae Bhaile Átha Cliath,
A96 K6C9

www.dlrcoco.ie
Tel +353 1 205 4700