

Aeráid atá Fabhrach do Chrainn

STRAITÉIS CRANN 2024-2030



Eolas teagmhála:

Comhairle Contae Dhún Laoghaire–Ráth an Dúin

Áras an Chontae, Bóthar na Mara, Dún Laoghaire,

Contae Bhaile Átha Cliath, Éire. A96 K6C9

T: 01 205 4893 R-phost: community@dlrcoco.ie

www.dlrcoco.ie

BROLLACH

Tagann Straitéis Crann dlr Aeráid atá Fabhrach do Chrainn 2024-2030 nuair atá géarchéim an athraithe aeráide chun tosaigh in ábhair imní chomhshaoil dhomhanda. Ag leanúint ar aghaidh ó dlr Crainn, Straitéis Crann do Dhún Laoghaire Ráth an Dúin, 2011–2015, cuirtear i dtábhacht sa straitéis nua seo atá dírithe ar an am amach romhainn ról na gcrann agus ról na foraoise uirbí chun aghaidh a thabhairt ar ghníomhú ar son na haeráide, maolú agus oiriúnú don athrú aeráide; atá ar cheann de phríomhchuspóirí corparáideacha dlr.

Tá crainn ina bpríomhghné de bhonneagar glas dlr chontae, agus cuireann siad go leor buntáistí ar fáil dúinn. Léirigh an Staidéar ar Cheannbhrat Crann Bhaile Átha Cliath (2017) go bhfuil cumhdach maith crann foriomlán ag Dún Laoghaire-Ráth an Dúin, arb ionann é agus 18.9% d'achar iomlán talún sa chontae. Is é sin an leibhéal is airde de na ceithre údarás áitiúla i mBaile Átha Cliath, agus tá sé beagán os cionn sprioc nua an rialtais don tír. Tuigimid go bhfuil roinnt mhaith dúshlán os comhair ár gceantar uirbeach a bhaineann le hinbhuanaitheacht comhshaoil, sláinte phoiblí agus folláine an phobail. Bíonn ról ríthábhachtach le feidhmiú ag ár gcrann chun dul i ngleic leis na dúshláin sin agus le tuiscint a chruthú ar an tsíth nádúrtha ar fud an chontae.

Plandaímid crainn toisc go bhfuil siad álainn, is féidir le crainn sinn a chur ar ár suaimhneas agus ár scíth a ligean, agus sláinte agus folláine mheabhrach agus cholanda a fheabhsú. Feidhmíonn siad mar fhráma dár dtimpeallacht, cuireann siad lenár bhféiniúlacht, lenár mbraistint áite agus cuireann siad i dtábhacht na sainchomharthaí áitiúla. Cruthaíonn stoc mór crann dlr nasc leis an dúlra agus cabhraíonn sé linn ár n-oidhreacht bhithéagsúlachta uathúil a chosaint. Cinntíonn ár gcrainn foscadh, bia agus spás don fhiadhúlra – cuid riachtanach de ghréasán éiceolaíoch an chontae, a chruthaíonn conairí fiadhúlra ó na sléibhte go dtí an fharraige. Trí chrainn a phlandú agus aire a thabhairt dóibh, cuirimid feabhas ar ár dtimpeallacht, laghdaímid an truailliú, íslímid na costais fuinnimh, agus cuirimid feabhas ar chuma spásanna agus áiteanna áitiúla.

Trí bhunachar sonraí Chóras Faisnéise Geografaí (GIS) a fhorbairt de stoc crann dlr agus speicis, méid, suíomh, riocht, agus leibhéal chothabhála a thaifeadh; tugtar an túsphointe chun caomhnú agus faireachán a dhéanamh ar a bhfuil againn. Cinntear leis sin go bhfuil sé i gceist againn an crann ceart a chur sa suíomh ceart agus san áit cheart. An cumhdach ceannbhrait crann ar ár sráideanna agus bóithre a mhéadú agus bearnaí a shainaithint sa chumhdach crann sráide atá ann cheana, rud a chuirfidh tairbhí agus seirbhísí nádúrtha breise ar fáil. D'fhéadfadh scrúdú a dhéanamh ar chumhdach ceannbhrait ar leibhéal na mbardaí, mar shampla, cabhrú linn na ceantair a shainaithint a bhainfeadh tairbhe as plandú breise crann agus feabhas a chur ar an mbainistíocht ar bhealach fíor-spriocdhírith. Cruthaíonn ár líonra páirceanna dlr agus spásanna oscailte atá ann faoi láthair clocha cora don fhiadhúlra chun gabháil tharstu go sábháilte, agus cuireann sé i dtábhacht spásanna, atá ar mhórán éagsúlachta crann, do dhaoine atá ina gcónaí sa chontae agus do chuairoteoirí chun eispéireas a fháil agus taitneamh a bhaint astu.

Tá ár gcrainn ar cheann de na sócmhainní nádúrtha is mó atá ag dlr. Trí fheasacht a mhúscailt maidir lena mbuntáistí, cuirtear i dtábhacht a ról ríthábhachtach chun ár dtimpeallacht, ár gcomhshaoil agus ár n-oidhreacht a shaibhriú. Thairis sin, ní mór dúinn leanúint ar aghaidh ár gcrainn a chur chun cinn, trí mheán an oideachais leanúnaigh, agus comhairle á cur ar fáil, agus saothrú i gcomhpháirt leis na pobail áitiúla chun stoc ár gcontae a chosaint agus a athbhunú. Táimid muiníneach leis an straitéis chuimsitheach nua seo agus an plan cur chun feidhme seo go ndéanfar foraois uirbeach dlr a bhainistiú, a chosaint agus a fheabhsú trí chrainn a phlandú, cothabháil leormhaithe, caomhnú agus rannpháirtíocht a fháil ón bpobal. Trí luacháil agus aire a thabhairt dár gcrann ar an mbealach sin, spreagfaidh siad agus beidh siad ina bhfoinse áthais agus áineasa do na glúnta atá le teacht.



Denis O'Callaghan

Denis O'Callaghan
Cathaoirleach



Frank Curran

Frank Curran
Príomhfheidhmeannach



Clár na nÁbhar

01 Comhfhís	6
Réamhrá	7
Ráiteas Físe	8
Comhthéacs Beartais	10
An Straitéis a Chruthú	13
02 A bhfuil againn	15
Líon Crann an Chontae	16
Dúshláin	22
Aidhmeanna na Straitéise Crann:	24
03 Crainn a bhainistiú laistigh de dlr	26
Aidhm 1: Luach agus cosaint dár gcrainn	27
Faisnéis Chruinn a Bhailiú	27
Cumhdach Ceannbhrait Crann a Mhéadú	28
An Córas Pleanála:	30
Iarratais phleanála ar láithreáin forbartha	31
Plandú crann ionaid	32
Orduithe Caomhnaithe Crann (TPOanna)	33
Monatóireacht agus Forfheidhmiú	34
Aidhm 2: An fhoraois uirbeach a bhainistiú agus a fheabhsú	35
Raon feidhme na freagrachta – Seirbhísí Páirceanna agus Tírdhreacha (Páirceanna dlr)	35
Straitéisí Bainistíochta	37
An Crann Ceart san Áit Cheart	37
Éagsúlacht i bplandú	39
Bithshlándáil agus soláthar	40
Crainn agus bithéagsúlacht	41
Obair sceidealaithe agus neamhsceidealaithe ar chrainn	43
Crainn agus bonneagar iompair	44
Beartais ghinearálta maidir le bainistiú crann	45
Prúnáil crann	46
Freagrachtaí na roinne	50
Aidhm 3: Oideachas agus feasacht trí mheán na comhpháirtíochta	52
Comhpháirtíochtaí	53
Oideachas	53
Saoránacht Ghníomhach	54
Seachadadh agus na Chéad Chéimeanna Eile	55
An Plean Gníomhaíochta	56
Aguisíní	60
Aguisín 1: Achoimre ar na Beartais sa Straitéis Crann	61
Aguisín 2: Achoimre ar shochair na gcrann i nDún Laoghaire–Ráth an Dúin	64
Aguisín 3: Rannpháirtíocht Páirtithe Leasmhara	65
Aguisín 4: Leabharliosta	66

01

Comhfhís



Réamhrá

Leis an straitéis seo, díritear go soiléir ar ról na gcrann agus na foraoise uirbí i ngníomhú ar son na haeráide, chun athrú aeráide a mhaolú agus chun oiriúnú dó. Le linn a tréimhse 7 mbliana, déanfaidh an straitéis an méid seo a leanas:

- ✓ tacú le dea-chinnteoireacht maidir le crainn agus an fhoraois uirbeach,
- ✓ comhroinnt eolais agus uas-sciliú a chumasú, agus
- ✓ comhpháirtíochtaí fiúntacha a chur chun cinn idir an iliomad caomhnóirí crann sa Chontae

Áirítear leis an straitéis seo:



Comhfhís

Lena n-áirítear aidhmeanna agus cuspóirí na straitéise



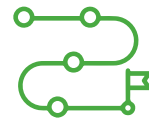
A bhfuil againn

Faisnéis faoinár bpobal crann agus na buntáistí a bhaineann le crainn



Ráitis Bheartais

Ár gcur chuige beartais maidir le plandú, cúram agus comhpháirtíocht crann



Cur chun feidhme agus an plean gníomhaíochta

Ár spriocanna sonracha agus conas a dhéanfaimid dul chun cinn a thomhas

Tógann an straitéis nua seo ar aschuir *Crainn dlr, Straitéis Crann do Dhún Laoghaire-Ráth an Dúin 2011–2015*. Déanfar monatóireacht ar chur chun feidhme, déanfar anailís ar thorthaí na ngníomhaíochtaí, agus déanfar athbhreithnithe ar ghníomhartha de réir mar is cuí, le hathbhreithniú meántéarma in 2027 ar phlean gníomhaíochta, acmhainní agus amlínte na straitéise.



60,000 crann sráide faoi **úinéireacht** réamhshainithe



Tá **2/3** de chrainn an Chontae faoi **úinéireacht** príobháideach



Cumhdach foriomlán crann **18.9%** den achar **talún**

Ráiteas Físe

Déanfaimid ár bhforaois uirbeach a bhainistiú agus a fhorbairt le chéile ar mhaithe le folláine an phobail agus acmhainneacht aeráide.

Ó Chuan go Sliabh, tá carachtar duilleach inaitheanta ag dlr, rud a bhronnann saibhreas buntáistí dá áitritheoirí. Ag aithint dúinn go bhfuil na crainn ar cheann de na sócmhainní agus na soláthraithe is mó d'aer glan, conairí fiadhúlra, folláine an duine, i measc go leor buntáistí eile agus méadaíonn sé luach airgeadais agus comhshaoil na sráideanna coillteacha sin. Athraíonn méid na sochar éiceachórais ag brath ar líon, méid, sláinte agus suíomh ár gcrann uirbeach. Dá bhrí sin, beidh tionchar ag bainistiú na gcrann ar chainníocht na sochar éiceachórais atá á seachadadh.

Chun foraois uirbeach inbhuanaithe a chruthú, ní mór do gach earnáil den phobal cabhrú leis an bhfís don fhoraois uirbeach a fhíorú agus cuidiú le cur chuige comhtháite chun tairbhí a uasmhéadú.



Tá na haidhmeanna seo a leanas ag cur chuige comhtháite bainistíochta na Comhairle chun an fhís sin a bhaint amach:



Foraois uirbeach atá acmhainneach ó thaobh na haeráide de a shaothrú

- ▶ Baineann crainn carbón den aer agus stóráilann siad san adhmaid, san ábhar plandúil agus faoin talamh (sna fréamhacha) é. Gan crainn bheadh cuid mhaith den charbón atá taobh thiar den athrú aeráide fós san atmaisféar. Is féidir le straitéis bhainistíochta mhaith agus foraois uirbeach shláintiúil cabhrú le héifeachtaí diúltacha an athraithe aeráide a laghdú.
- ▶ Is orgánaigh bhitheolaíocha dhinimiciúla iad crainn – teastaíonn spás leordhóthanach (os cionn agus faoi thalamh) ó chrainn shláintiúla agus meáin oiriúnacha fáis le haibiú agus le bheith acmhainneach ó thaobh na haeráide de. D'fhéadfadh sé a bheith dúshlánach sa timpeallacht uirbeach na bunriachtanais sin a chomhlíonadh.



An tsamhail Foraoiseachta Uirbí a chomhtháthú

- ▶ Is cur chuige iomlánaíoch í Foraoiseacht Uirbeach maidir le crainn a bhainistiú in áit, is iad seo a leanas príomhphrionsabail na samhla:
 - crann agus acmhainn foraoise fholláin
 - tacaíocht ar fud an phobail, agus
 - cur chuige cuimsitheach bainistíochta

d'fhonn an leibhéal uasta de ghlansochair chomhshaoil, éiceolaíoch, shóisialta agus eacnamaíoch a choinneáil le himeacht ama. (Clark, Matheny, & Victoria, 1997)

- ▶ Tá na cuspóirí bainistíochta seo a leanas lárnach sa tsamhail foraoiseachta uirbí:
 - Breathnaítear ar chrainn mar bhonneagar criticiúil.
 - Tá fócas ar chlúdach ceannbhrat foriomlán agus ar bhainistiú foraoise.
 - Tá an tosaíocht chéanna ag crainn do bhonneagar uirbeach eile amhail bóithre agus seirbhísí.
 - Aithnítear agus cuirtear luach i luach eacnamaíoch na foraoise uirbí.
 - Tá béim ar chrainn a mhaireann níos faide.
 - Dearadh a úsáid atá bunaithe ar an éiceolaíocht.
 - Meastar an fhoraois uirbeach a bheith ina hacmhainn leanúnach beag beann ar theorainneacha úinéireachta.



Comhar

- ▶ Tá Dlr freagrach go díreach as 33% den chumhdach crann sa chontae, tá 67% den fhoraois uirbeach faoi úinéireacht phríobháideach agus institiúideach.
- ▶ Is é an t-údarás áitiúil atá freagrach as bainistiú ár gcrann poiblí agus ba cheart é a chomhlíonadh le rannpháirtíocht an phobail áitiúil, cuir i gcás scoileanna, gnólachtaí, forbróirí, grúpaí pobail, tionscal agus sealbhóirí tí.
- ▶ Cuireann gach duine sa phobal áitiúil leis an bhforaois uirbeach ina hiomláine agus bíonn ról tábhachtach le himirt acu. Tabharfaidh Dlr deashampla trí chur chun feidhme na straitéise seo i gcomhar leis an bpobal áitiúil.



Comhthéacs Beartais



Is éard is acmhainneacht aeráide ann cumas córais, bíodh sé fisiceach, sóisialta nó éiceolaíoch, an t-athrú aeráide a ionsú agus freagairt dó agus trí phleanáil oiriúnaithe éifeachtach agus forbairt inbhuanaithe a chur chun feidhme chun na tionchair dhiúltacha aeráide a laghdú agus leas a bhaint as aon torthaí dearfacha ag an am céanna.

An Creat Náisiúnta um Oiriúnú d'Éirinn atá Acmhainneach ó thaobh na hAeráide de

Spríocanna Forbartha Straitéisí na NA

Tá Éire tiomanta do na Spríocanna Forbartha Inbhuanaithe (SFI) a bhaint amach mar atá leagtha amach in 'Plean Forfheidhmithe Náisiúnta na Spríocanna Forbartha Inbhuanaithe 2018-2020' de chuid na Roinne Cumarsáide, Gníomhaithe ar son na hAeráide agus Comhshaoil. Leis na spríocanna idirnáisiúnta sin a ghlac na Náisiúin Aontaithe, féachtar le deireadh a chur leis an mbochtaineacht agus leis an bpláinéad a chosaint agus a aithint nach mór don fhorbairt cothromaíocht a bhaint amach idir inbhuanaitheacht shóisialta, eacnamaíoch agus chomhshaoil. Is Cuspóir Beartais de chuid Dlrcc é rannchuidiú leis na 17 Spríoc Forbartha Inbhuanaithe a bhaint amach. Tá an straitéis crann mar chuid de thiomantas dlr do SFI na Náisiún Aontaithe a bhaint amach agus tá roinnt spríocanna á gcomhlíonadh nó á rannchuidiú trína chur chun feidhme:

SFI 3 Beatha shláintiúil a chinntiú agus folláine a chur chun cinn do chách ag gach aois.

SFI 4 Oideachas cuimsitheach agus cothrom ar ardchaighdeán a chinntiú agus deiseanna foghlama ar feadh an tsaol a chur chun cinn do chách.

SFI 6 Infhaighteacht agus bainistiú inbhuanaithe uisce agus sláintíochta a chinntiú do chách.

SFI 11 Cathracha agus lonnaíochtaí daonna a dhéanamh cuimsitheach, sábháilte, acmhainneach agus inbhuanaithe.

SFI 13 Gníomhú go práinneach chun an t-athrú aeráide agus a thionchair a chomhrac.

SFI 15 Úsáid inbhuanaithe éiceachóras talún a chosaint, a athbhunú agus a chur chun cinn, foraoisí a bhainistiú go hinbhuanaithe, fairsingiú fásaigh a chomhrac, agus díghrádú talún a stopadh agus a aisiompú agus stop a chur le cailliúint na bithéagsúlachta.

SFI 17 Na modhanna cur chun feidhme a neartú agus an Chomhpháirtíocht (Dhomhanda) don Fhorbairt Inbhuanaithe a athbheochan.



larrtar i bhfís 2050 freisin, faoin gCoinbhinsiún maidir leis an Éagsúlacht Bhitheolaíoch¹ agus Deacáid na Náisiún Aontaithe maidir le hAthbhunú Éiceachóras 2021–2030, go mbeadh ról tábhachtach ag éiceachórais agus crainn a chosaint agus a athbhunú.

¹ <https://www.cbd.int/doc/c/0b54/1750/607267ea9109b52b750314a0/cop-14-09-en.pdf>

An Comhthéacs Eorpach

Faoin gComhaontú Glas don Eoraip a fhéachann le mór-roinn atá neodrach ó thaobh carbóin de a chruthú, téann Straitéis Bhithéagsúlachta an Aontais do 2030 i ngleic le cosaint agus athbhunú an dúlra. Is é an togra a rinne an Coimisiún Eorpach le déanaí maidir le Dlíum Athbhunú Dúlra² an chéad dlí cuimsitheach dá leithéid ar fud na mór-roinne. Is príomhghné de Straitéis Bhithéagsúlachta an Aontais é, ina n-iarrtar spriocanna ceangailteacha chun éiceachórais dhíghrádaithe a athbhunú, go háirithe iad siúd is mó a d'fhéadfadh carbón a ghabháil agus a stóráil agus tionchar tubaistí nádúrtha a chosc agus a laghdú. I measc na spriocanna atá aici tá:

- ▶ **éiceachórais foraoise** – treocht mhéadaitheach a bhaint amach maidir le marbh-choill ina seasamh agus ina luí, foraoisí d'aoiseanna míchothroma, nascacht foraoise, flúirse éan coiteann foraoise agus stoc carbóin orgánach.
- ▶ **éiceachórais uirbeacha** – gan glanchaillteanas spáis uirbigh ghlais faoi 2030, agus méadú ar an limistéar iomlán atá clúdaithe ag spás uirbeach glas faoi 2040 agus 2050.



Faoi Chreat Straitéis Bhithéagsúlachta an Aontais Eorpaigh, cuirtear cleachtais atá neamhdhíobhálach don bhithéagsúlacht chun cinn i straitéis nua Foraoise an Aontais chun feabhas a chur ar chainníocht agus ar cháilíocht fhoraoisí an Aontais agus tá treoirínte curtha ar fáil aici maidir le foraoisiú, athfhoraoisiú agus plandáil crann atá neamhdhíobhálach don bhithéagsúlacht³. Tá eisiúint na dtreoirínte seo ag teacht le tabhairt cothrom le dáta Straitéis Crann Dlrcc 2023 atá curtha i gcrích, agus seasann sé le haidhmeanna agus cuspoirí ár straitéise. Tacaíonn na treoirínte seo le húdarais áitiúla, le heagraíochtaí agus leis an tsochaí maidir le conas tiomantas an Aontais 3 bhiliún crann breise ar a laghad a phlandú san Aontas faoi 2030, i gcomhréir iomlán le prionsabail éiceolaíocha.



Teastaíonn cabhair ó gach duine uainn chun scamhóga na hEorpa a chneasú. Cuideoidh treoirínte an lae inniu le dhá phríomhchuspóir a bhaint amach – ar thaobh amháin, go gcosnóimid ár bhforaoisí príomhúla agus cian-aosta, a bhfuil fíorbheagán díobh fós le fáil san Eoraip, agus ar an taobh eile, go méadaímid líon agus cáilíocht na bhforaoisí trí phrionsabal 'an chrainn cheart san áit cheart' a leanúint. Is féidir le crainn braistint phobail a neartú agus ligfidh siad do na glúnta Eorpacha taitneamh a bhaint as oidhreacht ghlas sna blianta atá le teacht.

Coimisinéir an Aontais Eorpaigh um an gComhshaol, Aigéin agus Iascach, Virginijus Sinkevicius ag trácht dó ar na Treoirínte maidir le Foraoisiú, Athfhoraoisiú agus Plandú Crann atá Neamhdhíobhálach don Bhithéagsúlacht

² https://environment.ec.europa.eu/topics/nature-and-biodiversity/nature-restoration-law_en

³ Treoirínte maidir le Foraoisiú, Athfhoraoisiú agus Plandú Crann a Thacaíonn leis an mBithéagsúlacht [https://ec.europa.eu/transparency/documents-register/detail?ref=SWD\(2023\)61&lang=GA](https://ec.europa.eu/transparency/documents-register/detail?ref=SWD(2023)61&lang=GA)

An Comhthéacs Náisiúnta

Aithnítear i mbeartas náisiúnta an Rialtais an príomhdhúshlán straitéiseach a bhaineann leis an athrú aeráide. D'fhoilsigh an Rialtas an 'Plean um Gníomhú ar son na hAeráide 2019' agus an 'Creat Náisiúnta um Oiriúnú' (2018) a forbraíodh faoin Acht um Gníomhú ar son na hAeráide agus um Fhorbairt Ísealcharbóin 2015,

a gcuirtear le chéile iad uile le bheith ina gcreat láidir reachtaíochta agus beartais do ghníomhú ar son na haeráide, lena chinntiú go ndéantar bearta oiriúnaithe aeráide a phríomhshruthú laistigh de Phleananna Forbartha Contae agus é mar aidhm acu acmhainneacht aeráide agus forbairt inbhuanaithe a chruthú.



An Comhthéacs Áitiúil

Is croílúach de Phlean Corparáideach na Comhairle é

'Tús Áite don Aeráid – Cur chuige maidir le cinnteoireacht a ghlacadh ina dtugtar tús áite don aeráid'.

Is cuspóir straitéiseach tábhachtach de Phlean Forbartha Contae Dlr é Gníomhú ar son na hAeráide agus soláthraíonn sé an creat mar aon leis an bPlean Gníomhaíochta um Athrú Aeráide 2019-2024 chun contae atá acmhainneach ó thaobh an chomhshaoil de a chruthú.

Ghlac Plean Forbartha Contae Dlr 2022-2028 (CDP) le prionsabal na forbartha inbhuanaithe agus sainaithnítear Bonneagar Glas (GI) mar phríomhshócmhainn straitéiseach don Chontae ar féidir leis cabhrú le Contae atá acmhainneach ó thaobh na haeráide de a chruthú. Is cuid lárnach den Bhonneagar Glas í an fhoraois uirbeach.

Tá géarchéim na bithéagsúlachta buailte linn faoi láthair. Is gníomh tosaíochta é ár Líonra Éiceolaíochta a chosaint agus a fheabhsú do Dlrcc, agus is cuid tábhachtach dár gconairí fiadhúlra agus dár Líonra Éiceolaíochta iad crainn, mar a thuairiscítear inár bPlean Gníomhaíochta um Bithéagsúlacht Chontae dlr agus i bPlean Forbartha Contae Dlr.



An Straitéis a Chruthú

Cuireadh tús le forbairt straitéise i bhfómhar 2020 agus bhí na céimeannaseo a leanas **san áireamh ann**:



CÉIM 1

Beart measta scóipe agus athbhreithniú ar an straitéis roimhe



CÉIM 2

Páipéar um Cheisteanna Réamhdhréachtaithe lenar cuimsíodh athbhreithniú ar an straitéis as feidhm



CÉIM 3

Rannpháirtíocht páirtithe leasmhara; láithreoireachtaí, comhairliúchán agus ceardlanna

Athbhreithniú a dhéanamh ar an Straitéis Crann: Páipéar Saincheisteanna

I mí na Samhna 2020, d'fhoilsigh Seirbhísí Páirceanna agus Tírdhreacha dlr Páipéar Saincheisteanna ina raibh achoimre ar an athbhreithniú ar an straitéis as feidhm. Lorgaíodh tuairimí na gcomhairleoirí ann maidir le bailiú sonraí, maoiniú clár plandaithe crann, obair dheonach, eolaíocht saoránach/maoirseacht crann agus oideachas/feasacht a mhúscailt.

Aighneachtaí faoin bPáipéar Saincheisteanna

Fuarthas 64 aighneacht, ó dhaoine aonair den chuid is mó, 9 gcinn ó chomhairleoirí, agus 1 ó eagraíocht náisiúnta (Caomhnú Ialtóg Éireann). Bhí na rannpháirtithe an-bháúil ar chrainn agus léirigh siad spéis a bheith páirteach i ngníomhaíochtaí crann. Léirigh 78% de na rannpháirtithe spéis a bheith páirteach i dtionscadal eolaíochta saoránach agus/nó i Scéim dheonach Maoirseachta Crann. Bhí tacaíocht láidir ann chun straitéis nua a dhréachtú chomh maith le glaonna ar infheistíocht chun an fhoraois uirbeach a bhainistiú. Cuireadh i dtábhacht agus leagadh béim sna haighneachtaí ar dheiseanna don Chomhairle comhoibriú agus comshaothrú le pobail, gnólachtaí, cumainn áitritheoirí agus grúpaí Bailte Slachtmhara.

Rannpháirtíocht Páirtithe Leasmhara

Áiríodh leis an bpróiseas na grúpaí fócais páirtithe leasmhara seo a leanas:

- ▶ Gnólachtaí, Institiúidí, Scoileanna, Coláistí, Úinéirí Talún Príobháideacha
- ▶ Grúpaí Pobail (ionadaithe ó Líonra Rannpháirtíochta Poiblí dlr, cumainn áitritheoirí, grúpaí Bailte Slachtmhara, Seideanna na bhFear, grúpaí garraíodóireachta)
- ▶ Inmheánach – Foireann dlr ó gach rannóg
- ▶ Grúpaí Óige ó fud an chontae

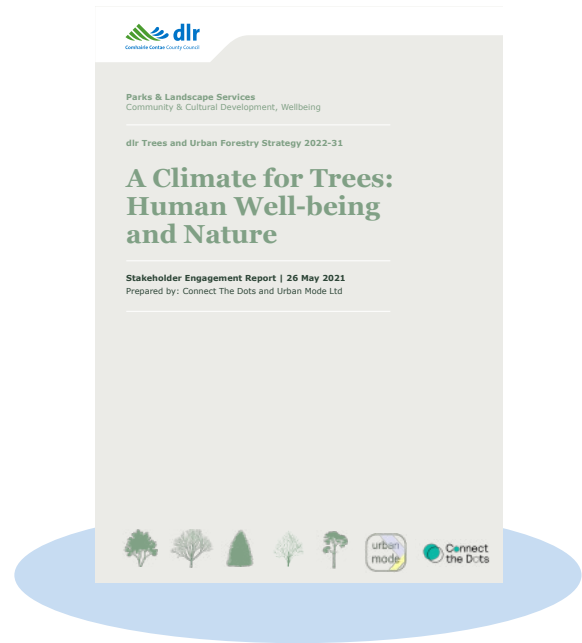
Bhí 20–25 dhuine i ngach grúpa

Cuireadh an Straitéis nua faoi bhráid an Choiste Beartais Straitéisigh Pobail, Cultúir agus Folláine agus faoi bhráid Choistí Ceantair na Comhairle freisin.

Is féidir achoimre a dhéanamh ar na príomhthorthaí ón bpróiseas rannpháirtíochta páirtithe leasmhara mar seo a leanas:

- ▶ Amharcann formhór na rannpháirtithe ar chrainn mar ghnéithe luachmhara dá dtimpeallachtaí maireachtála.
- ▶ Níl an fios céanna ar luach na gcrann i maolú ar an athrú aeráide agus i soláthar gnáthóg.
- ▶ Tá toilteanas forleathan i measc go leor eagraíochtaí agus daoine aonair a bheith ag obair leis an údarás áitiúil chomh maith le hinstitiúidí oideachais agus taighde chun cur le gníomhaíochtaí ar nós plandú crann, cúram crann, siúlóidí cainte crann agus eolaíocht saoránach.
- ▶ Tá tuiscint ghinearálta ann freisin go gcaithfear teacht ar chomhréitigh agus roghanna malartacha le haghaidh fadhbanna ar nós; riosca díobhála nach gcumhdaítear le hárachas, bac éadrom, agus crainn aibí a bhaint le haghaidh forbairtí nua.
- ▶ Ba chóir go mbeadh sé mar thosaíocht éagothromaíocht an chumhdaigh crann sa Chontae a laghdú.

Is féidir teacht ar an tuarascáil iomlán ar rannpháirtíocht páirtithe leasmhara in Aguisín 3.'



02

A bhfuil againn



Líon Crann an Chontae



An Bonn Fianaise

Rinne COBÁC staidéar i dtionscadal cianbhraiteachta dar teideal *Staidéar Ceannbhrat Crann Bhaile Átha Cliath 2015–17* ar an gclúdach ceannbhrat foriomlán. Ar leibhéal oibríochtúil, rinne foireann na Comhairle crainn áirithe faoi úinéireacht na Comhairle a thaifeadh i suirbhéanna allamuigh, le faisnéis mhionsonraithe faoi speicis agus saintréithe amhail airde, leathadh, giorta agus sláinte crann. Tá bearnaí suntasacha feasa fós ann maidir le speicis crann agus saintréithe crann a bhaineann le cuid mhór de chrainn na Comhairle agus le crainn faoi úinéireacht phríobháideach i gceantair uirbeacha agus thuaithe araon. Is beag atá ar eolas faoi phróifíl an phobail iomláin – comhdhéanamh speiceas, éagsúlacht, aois, agus sláinte crann. Tá an fhaisnéis sin ríthábhachtach do bhainistiú acmhainní agus teastaíonn infheistíochtaí spriocdhírthe in acmhainní daonna agus i dtailghe feidhmeach uaithi.

Leibhéal Straitéiseach – Staidéar ar Cheannbhrat Crann Bhaile Átha Cliath (DTCS)

In 2015, choimisiúnaigh na ceithre údarás áitiúla i mBaile Átha Cliath agus Oifig na nOibreacha Poiblí Roinn Tíreolaíochta COBÁC chun tabhairt faoi staidéar ar an gceannbhrat crann i Mórcheantar Bhaile Átha Cliath, an chéad cheann dá leithéid sa stát. Foilsíodh torthaí an DTCS in 2017. Baineadh úsáid in DTCS as íomhánna satailíte agus modheolaíocht samplála randamaí chun cumhdach crann a mheas ar fud Chathair agus Chontae Bhaile Átha Cliath. Soláthraítear sa staidéar pictiúr tábhachtach, tosaigh de líon na gcrann i dtéarmaí an chumhdaigh fhoriomláin crann.

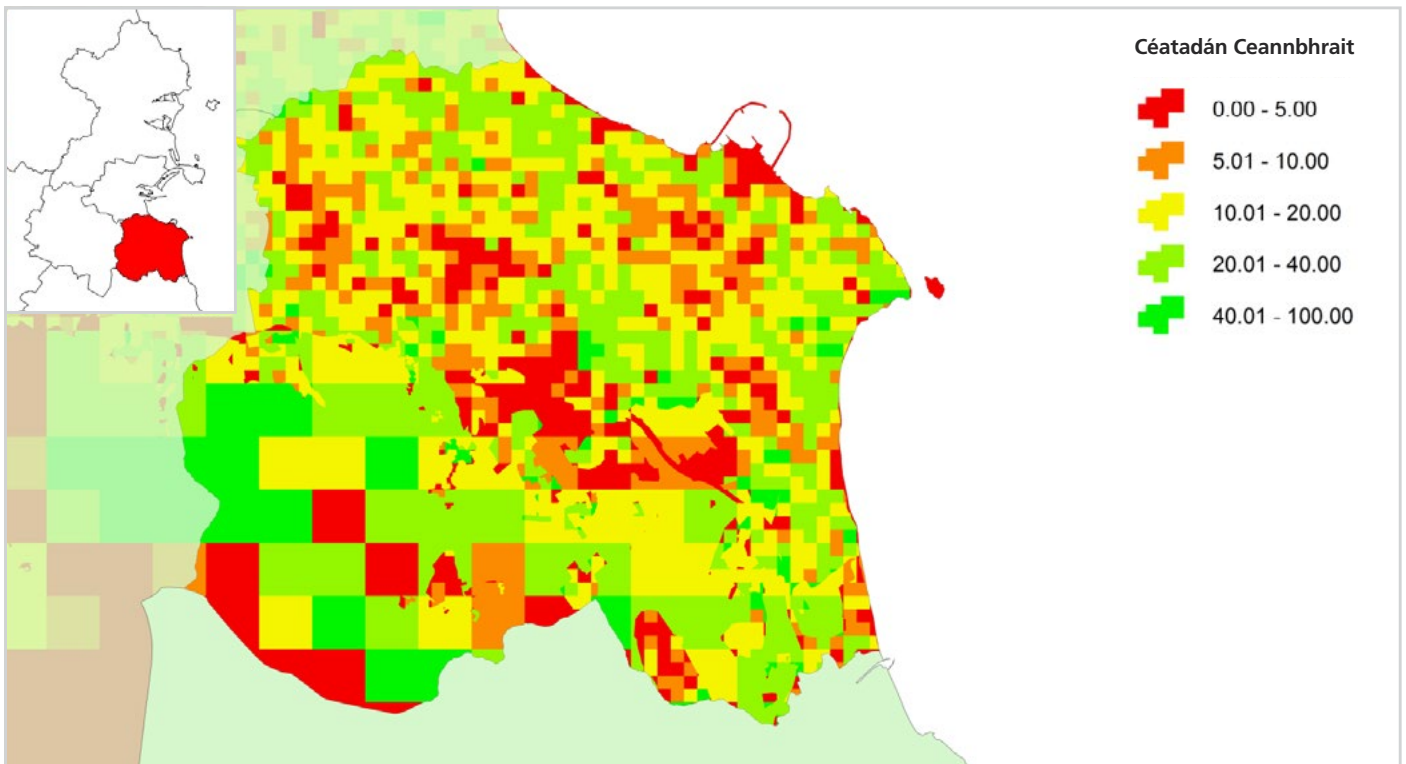
Brat Ceannbhrait Crann

Is é sprioc foraoisithe náisiúnta an Rialtais an cumhdach foraoise in Éirinn a mhéadú ó 11.6% go 18%⁴. Léirigh an Staidéar ar Cheannbhrat Crann Bhaile Átha Cliath go bhfuil cumhdach maith crann foriomlán ag Dún Laoghaire-Ráth an Dúin, arb ionann é agus **18.9%** d'achar iomlán talún sa chontae. Is é seo an leibhéal is airde de na ceithre údarás áitiúla i mBaile Átha Cliath, agus tá sé beagán os cionn sprioc nua an rialtais don tír. Tá meánchumhdach ceannbhrait de 10% i gContae Bhaile Átha Cliath a léiríonn difríochtaí suntasacha idir cumhdach ceannbhrait na gceithre údarás áitiúla. Is é 15.25% meánmheán na hEorpa agus is é Stócólm an ceann is airde ag 57.3% agus is í an Aithin an ráta is ísle ag 0.9%.

Tá limistéir shuntasacha crann agus coillearnach beag ann, i gceantair thuaithe den chuid is mó, agus go leor acu faoi úinéireacht phríobháideach agus institiúideach. Go suntasach, tá dhá thrian de chumhdach ceannbhrait crann

an chontae faoi bhainistíocht eagraíochtaí institiúideacha neamhspleácha agus úinéirí talún príobháideacha. Ní mór dúinn tuiscint níos fearr a fháil ar chomhdhéanamh reatha na gcrann sna húinéireachtaí sin agus tuiscint níos fearr a fháil orthu.

Tá úsáid talún i gContae Dhún Laoghaire-Ráth an Dúin beagnach **60% uirbeach** (7,566 ha) agus tá sé beartaithe é a mhéadú laistigh de pharaiméadair "fás dlúth" (Creat Náisiúnta Pleanála 2040). Tá cumhdach ceannbhrait crann uirbeach i bhfad níos airde ag dlr uirbeach ná mar atá ag codanna eile de Bhaile Átha Cliath ag 16.38% ach tá sé sin níos ísle ná meánspríoc an rialtais de chumhdach foraoise 18% faoin mbliain 2050 don tír. Ríomhadh cumhdach ceannbhrait crann tuaithe sa 40% eile den chontae ag 22.78%. Is féidir feabhsú cumhdaigh ceannbhrait a bhaint amach go héifeachtach trí chosaint agus cothabháil a uasmhéadú i gcomhar le planduithe nua.



Cumhdach Ceannbhrait Crann Measta ar fud Dhún Laoghaire-Ráth an Dúin, ina léirítear cumhdach céatadán i gcealla greille samplála Tá dáileadh an chumhdaigh míchothrom, agus tá codáin chumhdaigh de $\leq 10\%$ ag formhór na gceall. (Uirbeach: 250m., tuath: 1.0km.); cumhdach foriomlán dlr = 18.9% (DTCS. 2017)

4 Preasráiteas ó láithreán gréasáin Coilte 3 Feabhra 2023. <https://www.coilte.ie/gresham-house-launches-irish-forestry-fund-with-coilte-and-isif-to-drive-afforestation-in-ireland/>



Comparáid staitistiúil idir Cumhdach Ceannbhrait Crann Uirbeach i gceithre cheantar de chuid Chomhairle Bhaile Átha Cliath. (DTCS 2017)

Údarás Áitiúil	Achar uirbeach (ha)	Achar uirbeach ceannbhrait crann (ha)	% de chumhdach ceannbhrait crann uirbeach	Meánbhrat in aghaidh na cille greille (%)	Meánbhrat in aghaidh na cille greille (ha)
Cathair Bhaile Átha Cliath	11,425.27	1,185.11	10.37%	10.02%	0.58
dlr	7,565.79	1,238.9	16.38%	15.83%	0.81
Fine Gall	11,754.11	1,151.41	9.80%	9.04%	0.39
Baile Átha Cliath Theas	9,426.95	927.77	9.84%	9.07%	0.42
Iomlán	40,172.12	4,503.19	11.21%	4.30%	0.24

Éagothroime sa Chumhdach Crann

Mar gheall ar úsáid talún, tá cumhdach ceannbhrait crann íseal ag roinnt ceantar cónaithe meándlúis nó ard-dlúis. Tá coinne leis sin i gcás nach féidir le tithe sraithe le gairdíní beaga tacú le crainn mhóra ceannbhrait. Is iondúil go mbíonn gairdíní níos mó ag réadmhaoine cónaithe níos mó agus is minic a thacaíonn siad le crainn aibí. Is iondúil nach mbíonn cosáin leathana ag ceantair chónaithe ard-dlúis ar féidir leo plandú crann a chothú. D'fhéadfaí a rá, áfach, go bhfuil plandú crann sráide níos tábhachtaí i gceantair chónaithe ard-dlúis, áit a gcabhródh siad le deiseanna bonneagair ghlais a uasmhéadú agus le cáilíocht an dearaidh agus folláine na gcónaitheoirí a fheabhsú. Tá sé ríthábhachtach dó sin an rogha chuí crann a chuirtear go hinbhuanaithe, rud a ligeann dóibh fás chun aibíochta.

Leibhéal Oibríochtúil – Suirbhéanna ar Chrainn na Comhairle

Ó 2011 i leith, rinne foireann Páirceanna agus Seirbhísí Tírdhreacha dlr (Páirceanna dlr) suirbhéanna crann ag baint úsáide as pacáiste bogearraí ríomhaireachta néalbhunaithe nuair a bhí a dhóthain acmhainní foirne ar fáil. Cuireann suirbhéanna den chineál sin ar chumas na Comhairle fardal cuimsitheach a choinneáil dá hacmhainní crann. Mar chuid de chur chuige réamhghníomhach bainistíochta, tugann baill foirne oilte faoi Mheasúnuithe ar Ríocht Crann lena dtáirgtear moltaí do chlár Oibre Crann faoin **gClár Bliantúil um Chúram Crann**. Is iad criúna saothair dhírigh Páirceanna agus/nó conraitheoirí príobháideacha a dhéanann na hoibreacha sin.

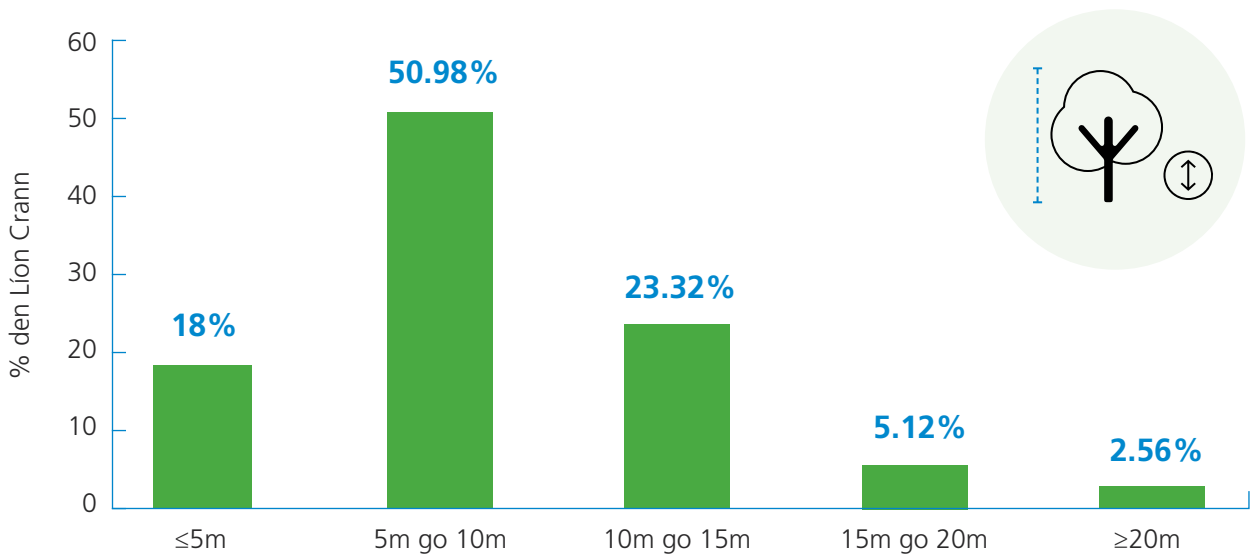
Braitheann na suirbhéanna crann ar acmhainní foirne agus tháinig deireadh leis na suirbhéanna is déanaí in 2018. Tá suirbhéanna teoranta den chuid is mó do chrainn sráide agus tugadh tús áite do cheantair de réir critéir bhainistíochta riosca. As thart ar 60,000 crann sráide faoi úinéireacht na Comhairle, rinneadh suirbhé ar 16,013 (27%) anuas go dtí 2018.

Tá crainn dinimiciúil agus ag athrú agus tá go leor tosca dothuartha sa timpeallacht uirbeach a d'fhéadfadh deacracht a chruthú d'fhás na gcrann. Beidh leibhéal bainistíochta frithghníomhaí ann i gcónaí, áfach, agus is féidir le hathrú chuig bainistíocht crann phleanáilte réamhghníomhach an t-éileamh ar acmhainní agus ar am a laghdú. Leis an gcur chuige ar tosaíodh air thiar in 2018 laistigh de Dlr socraíodh

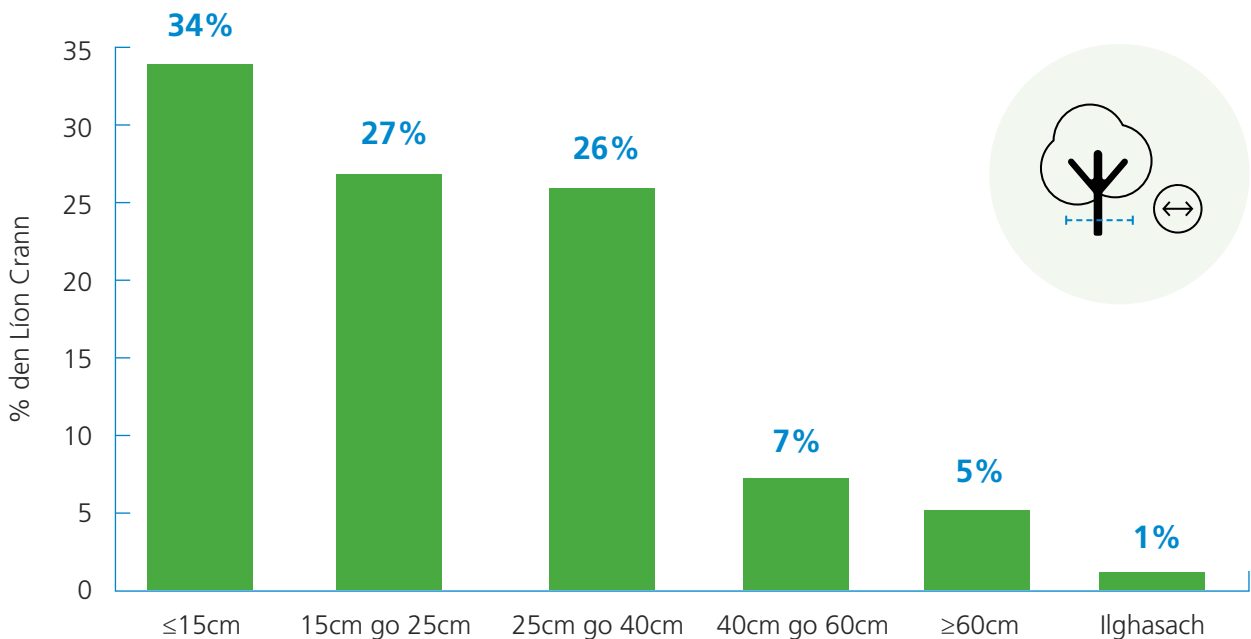
creat maith ar a bhféadfaí córas bainistíochta réamhghníomhach a thógáil, trí fhardal crann GIS a thionscnamh agus trí phlean cothabhála riosca-bhunaithe a chur i bhfeidhm.

I bhFíoracha 1 agus 2, léirítear roinnt saintréithe den chohórt sin a ndearnadh suirbhéireacht air. Is díol suntais é go bhfuil sciar suntasach de na crainn sa chuid luath dá saolréanna ionchais.

Fíor 1: Airde an lín crann



Fíor 2: Trastomhas ag Airde Bhrollaigh den Líon Crann



Buntáistí Crann

Baineann **luach bunúsach** leis na crainn mar orgánaigh orgánacha, bheo, neamhspleách ar a luach don chine daonna. Tá meas ag daoine orthu le fada mar gheall ar a gcuid buntáistí fónais, táirgeadh bia agus adhmaid, foscadh agus foirgníocht. Le blianta beaga anuas, aithníodh ról lárnach na gcrann i réitigh dhúlra-bhunaithe maidir le maolú ar an aeráid agus oiriúnú don athrú aeráide.

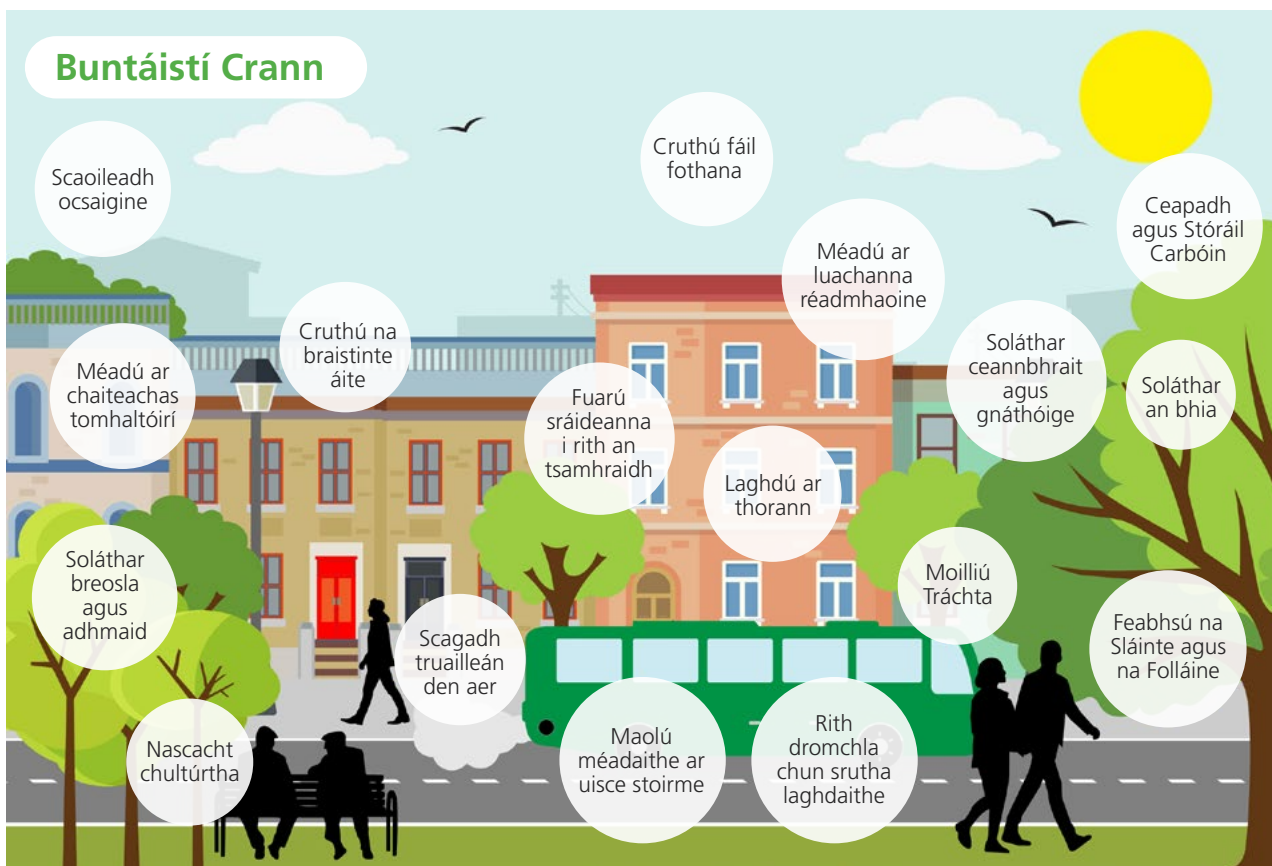
Feabhsaíonn crainn shláintiúla cáilíocht an aeir, ceapann agus stóráilann siad carbón, agus laghdaíonn siad rith uisce chun srutha. Fuarthas amach go laghdaíonn siad deannach ar leibhéal na sráide agus an truailliú cáithnínach ón aer. Fuarthas amach go laghdaíonn crainn éifeachtaí maidhmeanna tuilte trí bháisteach agus rith uisce stoirme chun srutha a thascradh. Laghdaíonn siad trácht agus torann eile freisin trí fhuaim a ionsú, a cheilt agus a shraonadh.

Stóráilann crann sláintiúil carbón de réir mar a fhasann sé, agus tá plandú crann ar cheann de na modhanna is saoire chun dé-ocsaíd charbóin (CO₂) a tharraingt go sealadach den atmaisféar. Is féidir le crainn mhóra atá ag fás níos mó carbóin a ionsú de réir mar a théann siad i méid.

Tá crainn dhúchasacha lárnach dár n-éiceachórais agus tá luach ollmhór bithéagsúlachta bainteach leo. Is féidir smaoineamh ar ár gcrainn dhúchasacha mar ‘mhion’-éiceachóras ina bhfuil slabhraí bia agus idirghníomhaíochtaí casta idir speicis agus pobail éagsúla. Braitheann luach na gcrann aonair don fhiadhúlra ar a speiceas, a n-aois agus a suíomh. Tá éagsúlacht níos mó micreaghnáthóg ag crainn dhúchasacha níos sine agus tacaíonn siad go ginearálta le níos mó speiceas laistigh den chrann féin, in aice leis agus faoina bhun.

Cuireann crainn lánfhásta le féiniúlacht áitiúil agus le braistint áite agus is féidir leo sábháilteacht áitiúil ar bhóithre a fheabhsú trí ghníomhú mar mhaolán fisiceach idir feithiclí agus coisithe.

Tá sé léirithe go mbíonn tionchar dearfach ag crainn ar shláinte agus ar fholláine mheabhrach agus cholanda, agus go laghdaíonn siad na hairionna fiseolaíochta a bhaineann le strus. Féach Agusín 3 leis an liosta iomlán buntáistí a fháil.



Is í an chumarsáid fuascailte na faidhbe:

Is fíoras seanbhunaithe iad na buntáistí a bhaineann le crainn agus cé go bhfuil siad ríthábhachtach d'inmharthanacht ár bpobal, is minic a bhreathnaítear orthu mar rud saor in aisce agus/nó a dhéantar talamh slán díobh. Tá sé tábhachtach na buntáistí crann a shainaithint a théann i bhfeidhm ar dhaoine dá bpobal agus na seirbhísí comhshaoil a sholáthraíonn crainn a nascadh le saincheisteanna tráthúla, mar shampla béim a chur ar laghdú an uisce stoirme.

DLR County Council Parks Department
Planting trees from the mountains to the sea

DLR Parks planted 11.87 acres of trees and shrubs this year to date.

These trees will reduce surface water runoff by an estimated 15.2 tonnes of water per year.

This year they will store approx. 46.31 tonnes of carbon and equivalent 9,547 tonnes of carbon.

This newly planted urban forest is producing 25.51 tonnes of Oxygen/ year.

FORECAST
 In 38 years it is forecast that these same trees will store 275.4 tonnes of carbon.

dlr
 Comhairle Contae County Council

Dún Laoghaire Rathfarnham County Council,
 County Hall, Marine Road, Dún Laoghaire, Co. Dublin, A98 K6C9
 Tel: 01 2054700, Email: info@dlrcc.ie

I am a _____ tree

as gaeilge _____
 botanical _____

dlrparks

I have a trunk diameter of _____ cm
 I have a height of _____ m
 I have a leaf area of _____ m²

I AM IMPORTANT BECAUSE:

EVERY YEAR I PRODUCE ENOUGH OXYGEN FOR 1 PERSON FOR _____ days

EVERY YEAR I STORE _____ litres OF WATER

EVERY YEAR I REDUCE AIR POLLUTION BY _____ kilograms

EVERY YEAR I STORE _____ kilograms OF CO₂

In total I have stored _____ kilograms of carbon, equivalent to _____ car kilometers.

dlr a climate for trees
 QR CODE FOR MORE INFORMATION AVAILABLE HERE

This information is freely available to print out or photocopy.
dlr
 Comhairle Contae County Council

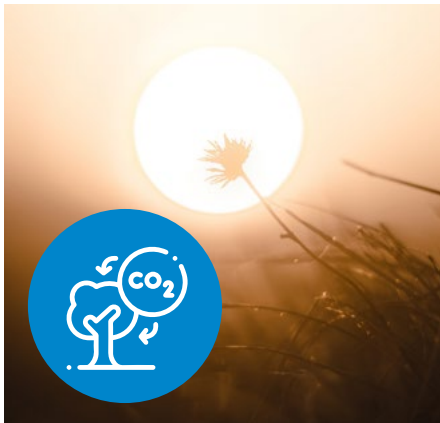


Buntáistí Crann a chur in iúl

Ag baint úsáide as i-Tree⁵, rinne Páirceanna dlr meastóireachtaí ar na buntáistí a bhaineann le crainn aonair. D'fhorbair Páirceanna dlr an tionscadal Clib Crann dlr chun cuid de na buntáistí sin a chur in iúl. Le ceapadh Oifigeach Crann lánaimseartha, cuirfear ar chumas DLR an tionscadal seo a thabhairt cothrom le dáta agus a mhéadú i gcomhar le scoileanna agus le grúpaí pobail.

5 <https://www.itreetools.org/>

Dúshláin



Athrú Aeráide

Tá roinnt éifeachtaí dearfacha ag an méadú ar dhé-ocsaíd charbóin san atmaisféar ar chrainn agus ar phlandaí, trína ráta fáis⁶ a fheabhsú. Tá athrú á chur ar phatrúin aimsire ag teochtaí atá ag éirí níos teo le himeacht ama agus tá siad ag cur isteach ar ghnáthchothromaíocht an dúlra agus ag fadú an tséasúir fáis. I measc na n-éifeachtaí eile a bhaineann leis an athrú aeráide tá stoirmeacha níos déine agus níos minice agus triomach méadaithe, rud a chuireann sláinte na gcrann⁷ i mbaol. Cuideoidh plandú raon éagsúil speiceas crann le foraois uirbeach níos acmhainní a chruthú.



Sraoileáil/ Treisiú/ Dlús Uirbeach

Tá fás daonra ag spreagadh forbairt mhéadaithe tithíochta, i gcomhar le gnólachtaí a bhfuil áiseanna agus bonneagar gaolmhar acu. Méadaítear leis sin an brú chun fásra a ghlanadh de thalamh agus go háirithe crainn aibí d'fhorbróirí chun líon na n-aonad ar shuíomh a bharrfheabhsú. Cuireann méadú ar an daonra leis an mbrú atá ar spásanna oscailte agus ar pháirceanna chun áiseanna áineasa a chur ar fáil, rud a théann in iomaíocht ar a sheal féin i gcoinne limistéir phlandaithe nua.

Aon chrann a chaomhnaítear ar láithreáin forbartha, cuireann sé buntáistí ollmhóra ar fáil don fhorbairt sin a chabhraíonn leis na díolacháin, an fhorbairt nua a chumasc sa tírdhreach, agus feabhsaíonn sé an t-iarratas ar phleanáil.

Ba cheart go gceapfaí Cranneolaí agus Ailtire Tírdhreacha ag an gcéim is luaithe is féidir, óir is féidir

lena gcomhthuisct ar shrianta na gcrann ar an láithreán cur le dearadh na forbartha. Dá luaithe a thugtar aghaidh air sin is ea is fearr an dearadh agus is ísle an costas don scéim. Molann Dlrcc go láidir go dtugtar tús áite do chrainn aibí shláintiúla atá ann cheana féin a choinneáil. Is féidir le gach catagóir crann a ndearnadh suirbhé orthu torthaí maithe dearaidh a sholáthar do láithreán má tá an fhéidearthacht acu fás ina gcrann aibí sláintiúil amach anseo mar gheall ar thimpeallacht inmharthana. Dá bhrí sin, níor cheart crainn atá ainmnithe i gcatagóirí ar luach íseal a chaitheamh amach ó láithreán gan aire a thabhairt dóibh. Dá bhrí sin, tá sé ríthábhachtach go mbeadh an Cranneolaí agus an tAiltire Tírdhreacha mar chuid lárnach de chinnteoireacht na foirne forbartha ó thús an phróisis. Cuirfidh dearáí a leanann na prionsabail shimplí seo timpeallacht agus iarratas níos inbhuanaithe ar fáil.

6 Tugtar Toirchiú Dé-ocsaíde Carbóin ar Toirchiú Carbóin freisin. Is é an feiméan go méadaítear an ráta fótaisintéise i bplandaí leis an méadú ar dhé-ocsaíd charbóin san atmaisféar.

7 <https://www.un.org/en/climatechange/science/causes-effects-climate-change#:~:text=As%20greenhouse%20gas%20emissions%20blanket,the%20usual%20balance%20of%20nature.>

Má dhéantar cailteanais crann aibí a athsholáthar le méideanna agus speicis crann beag ní choinneofar buntáistí na gcrann á bhfuiltear á gcur ar fáil ná inbhuanaitheacht na foraoise uirbí. Dá bhrí sin, tá sé tábhachtach speicis crann mór a phlandú agus crainn láidre shláintiúla a bhunú a mhairfidh an aimsir. Tarlaíonn tréimhse bhunaithe na gcrann tar éis plandaithe agus is é an tréimhse ama a thógann sé na fréamhacha a athghiniúint agus an crann chun maireachtáil gan aon chúnamh ón uisciú⁸.

Tógann sé roinnt blianta do chrainn athsholáthair nuaphlandaithe chun aibí agus dá bhrí sin cúiteamh a thabhairt ar chailteanas crann roimhe sin i dtéarmaí cheapadh CO² agus a fheidhmeanna aeráide eile, na bithéagsúlachta, agus an luacha taitneamhachta. Fásann crainn go mall agus dá bhrí sin ba chóir go mbeadh baint speiceas aibí mar rogha an dé deiridh má tá siad sláintiúil.

Is fearr speicis a fhásann níos mó a athsholáthar má tá dóthain spáis ann dóibh fás chun aibíochta mar go soláthróidh siad níos mó buntáistí ná crainn bheaga nó a fhásann go meánmhéid a phlandaítear de ghnáth ar chiumhaiseanna bóithre agus i ngairdíní uirbeacha.



Lotnaidí & Aicídí

Tá an t-athrú aeráide ag géarú ar an mbaol ó aicídí agus lotnaidí plandaí. Tá suíomh geografach na hÉireann mar oileán tar éis é a chosaint ar go leor aicídí agus lotnaidí atá ag scaipeadh ar fud na hEorpa. Mar gheall ar ghluaiseacht earraí agus iompórtálacha, áfach, tá Éire fós so-ghabhálach. D'fhéadfadh teacht chun cinn Chríonadh Siar Fuinseoige le blianta beaga anuas tionchar ollmhór a chruthú ar bithéagsúlacht

agus ar thírdhreach na hÉireann. Is féidir le teochtaí níos teo agus triomach níos mó struis a chruthú ar chrainn, rud a fhágann go bhfuil siad níos so-ghabhálaí d'aicídí agus d'éifeachtaí díobhálacha ó lotnaidí. Baineann Éire úsáid as a stádas creasa cosanta, as monatóireacht agus as faireachas chun lotnaidí agus aicídí a tháinig isteach san Eoraip⁹ a choinneáil amach.

Tá ár mbearta bithshlándála féin curtha i bhfeidhm ag dlrc maidir le crainn agus ábhar plandaí a sholáthar

Ba chóir crainn agus ábhar plandaí a fhás agus a thógáil i bplandlanna na hÉireann.

Sa chás nach bhfuil bunáitíocht Éireannach ag crainn agus ábhar plandaí, tá ceanglas ann go mbeadh na plandaí sin coinnithe sa phlandlann ar feadh 12 mhí ar a laghad sula bplandófaí sa chontae iad.

Leanann Dlrc comhairle uile an rialtais chun an timpeallacht nádúrtha a chosaint ar theacht chun cinn aon lotnaidí agus aicídí.

⁸ <https://edis.ifas.ufl.edu/publication/EP314>

⁹ <https://www.gov.ie/en/publication/a8885-forest-health/#pests-and-diseases> : Straitéis Sláinte & Bithshlándála Plandaí 2020–2025 1go v.ie

Aidhmeanna na Straitéise Crann:

Aithnítear i mbeartas an Rialtais an fheidhm thábhachtach a bhíonn ag crainn chun timpeallacht shláintiúil bhríomhar a chur ar fáil don daonra. Aithnítear i bhfís fhadtéarmach dlrc an luach a bhaineann le crainn mar shócmhainn thábhachtach phobail, aithnítear inti go dtacaíonn na crainn le príomhphleananna, príomhstraitéisí agus príomhbheartais na Comhairle. Leagtar amach inár straitéis crann trí aidhm leathana maidir le conas a fhíoróimid ár bhfísne. Tugtar aghaidh sna haidhmeanna sin ar na dúshláin agus na deacrachtaí bainistíochta atá os comhair na comhairle. Leagtar amach le cuspóirí sonracha an chaoi a bhfuilimid ag moladh na dúshláin agus na deacrachtaí sin a shárú. Liostaítear in Aguisín 1 na beartais shonracha chun gach cuspóir a chomhlíonadh.



AIDHM 1

Luach agus Cosaint dár gCrainn

- ✓ Meastóireacht a dhéanamh ar ár bhforaois uirbeach. **Faisnéis agus eolas cruinn a bhailiú** dár n-acmhainn crann, rud a chabhróidh le bainistiú crann faoi úinéireacht na Comhairle laistigh dár gceantair chónaithe, páirceanna, spásanna oscailte agus bóithre a chur ar bhonn córasach.
- ✓ Méadú a chur ar **chumhdach ceannbhrait crann** uirbeach ar thailte poiblí.
- ✓ Tionchar a imirt ar an **gcumhdach ceannbhrait crann ar thalamh** phríobháideach agus laistigh de láithreáin forbartha.
- ✓ **Crainn atá ann** cheana féin a chosaint agus a choinneáil ar fud an chontae.



AIDHM 2

An Fhoroais Uirbeach a Bhainistiú agus a Fheabhsú

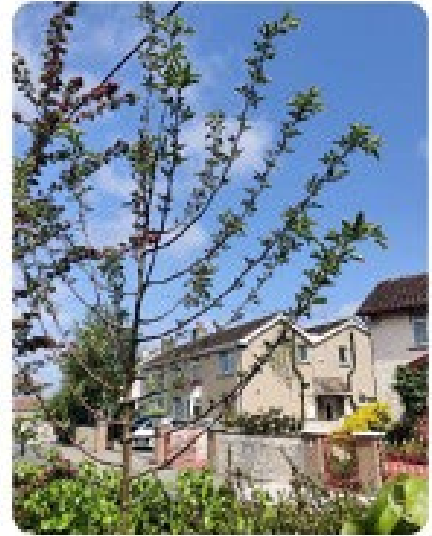
- ✓ Cleachtais bhainistíochta a chur chun feidhme a bhfuil sé d'aidhm acu acmhainneacht aeráide a chruthú **laistigh dár bhforaois uirbeach, trí chumhdach ceannbhrait** a mhéadú, agus speicis mhóra crann a éagsúlú agus a phlandú.
- ✓ Bithéagsúlacht a chosaint agus a fheabhsú trí na nithe seo a leanas a dhéanamh:
 - a. Bithéagsúlacht ár gcrann a mhéadú agus a athbhunú trí speicis dhúchasacha a phlandú de réir mar is féidir.
 - b. **nascacht ár bhforaoise uirbí laistigh den tírdhreach a mhéadú dár gconairí fiadhúlra agus nasc a chruthú lenár Líonra Éiceolaíochta.**
- ✓ **Crainn agus coillearnacha atá ann cheana a chothabháil agus a bhainistiú** ar bhealach comhsheasmhach agus réamhghníomhach trí na nithe seo a leanas a dhéanamh:
 - a. Pobal crann éagsúil agus sláintiúil a fhorbairt agus a bhuanú.
 - b. Rioscaí agus tionchair an athraithe aeráide ar shláinte na gcrann a laghdú.



AIDHM 3

Oideachas agus Feasacht trí chomhairle agus comhpháirtíocht

- ✓ Cultúr Crann Contae **comhroinnte a fhorbairt, a chothú agus a chur chun cinn**
- ✓ Feasacht agus tuiscint ar chrainn agus a ról i ngníomhú ar son na haeráide agus bithéagsúlacht a **mhúscailt**.
- ✓ Spreagadh agus comhoibriú le **gnólachtaí/institiúidí** chun aire a thabhairt do chrainn, fála sreach agus coillearnacha agus iad a phlandú.
- ✓ Comhoibriú agus tacaíocht a thabhairt d'áitritheoirí **agus do ghrúpaí pobail i gcúram crann agus i bplandú i ngairdíní, i spásanna taitneamhachta áitiúla agus i gcomharsanachtaí.**



Crainn Bhaile an tSaoir Bealtaine 2023

Crainn curtha laistigh de ghairdíní ag cónaitheoirí Pháirc Bhaile an tSaoir le tacaíocht ó Pháirceanna Dlr.

03

Crainn a bhainistiú
laistigh de dlr



Aidhm 1

Luach agus Cosaint dár gCrainn



Faisnéis Chruinn a Bhailiú

Leis an bhforaois uirbeach a bhainistiú go héifeachtach beidh sé ríthábhachtach cur amach ar na cineálacha crann atá inti. Má tá eolas mionsonraithe le fáil ar an bpobal crann, cosúil le speicis, aois agus riocht, cumasaítear úsáid éifeachtach na n-acmhainní, chun crainn a choinneáil go réamhghníomhach i sláinte agus riocht maith.

Rinne dlrcc iniúchtaí cuimsitheacha ar chrainn sráide i roinnt bardaí roimhe seo. Cé nach ndéanann crainn sráide ach céatadán beag den fhoraois uirbeach iomlán, soláthraíonn fhaisnéis ón iniúchadh ar na crainn sráide sampla

úsáideach den cheannbhrat foriomlán, agus is féidir ríomhanna réalaiócha a dhéanamh léi maidir le buntáistí na foraoise uirbí. Is féidir anailís a dhéanamh ar shonraí crann sráide trí úsáid a bhaint as 'iTree': ríomhchlár samhaltaithe, atá piarmheasúnaithe, mar chuid de shraith bogearraí le Seirbhís Foraoiseachta na Roinne Talmhaíochta i SAM. Is féidir leis seo na buntáistí eacnamaíocha agus comhshaoil a bhaineann le POBAL na gcrann sráide a ríomh, rud a dheimhníonn luach ár mbonneagair ghlais agus a thugann cosaint don chostas a bhaineann leis an tsócmhainn ríthábhachtach seo a chothabháil.



Cumhdach Ceannbhrait Crann a Mhéadú

Éireoidh sé níos tábhachtaí amach anseo cumhdach ceannbhrait agus plandú crann a mhéadú ar fud an chontae. Tá ár spriocanna ceannbhrait bunaithe ar chrann ceart agus áit cheart, measúnú ar infhaighteacht spáis plandaithe agus an bhunlíne a mheastar ón staidéar cumhdaigh ceannbhrait deireanach (16.38%). Is méadú 1.62% é cumhdach ceannbhrait uirbeach dlr a mhéadú go 18% i gcomhréir le sprioc an rialtais, ar sprioc uaimhianach ach réalaióch agus indéanta í

do cheantar uirbeach dlúth-dhaonra. Cuirfidh measúnuithe nua ceannbhrait agus crann ar ár gcumas measúnú a dhéanamh ar fheidhmíocht, athmheasúnú a dhéanamh ar spriocanna agus tosaíochtaí a chur in oiriúint do riachtanais athraitheacha. D'fhéadfadh scrúdú a dhéanamh ar chumhdach ceannbhrait ar leibhéal bardaí, mar shampla, cabhrú linn na ceantair a shainaitheint a bhainfeadh tairbhe as plandú breise crann agus an bhainistíocht a fheabhsú ar bhealach fíor-spriocdhírthe.



Féachfaimid le Cumhdach Ceannbhrait inár Sráideanna agus Bóithre a mhéadú tríd an bPróiseas Pleanála do shráideanna nua, agus trí bhearnaí a shainaitheint i gcumhdach crann sráide atá ann cheana féin chun cumhdach agus tionchar a uasmhéadú feadh na sráideanna atá ann cheana féin. Cabhróidh sé sin le cumhdach ceannbhrait a uasmhéadú agus sochair agus seirbhísí breise crann a sholáthar.

Tá cuid de na pobail crann is dlúithe le fáil inár bpáirceanna réigiúnacha agus móra, ina bhfuil samplaí de na crainn is mó agus is aibí ar fud an chontae agus is fiú na coillearnacha sin a bhainistiú ar bhealach níos spriocdhírthe lena chinntiú go mbeidh siad sláintiúil agus go mairfidh siad amach anseo. Le pleananna bainistíochta sonracha a bheidh dírithe ar na coillearnacha sin freisin beidh sé níos éasca freisin measúnú a dhéanamh cé acu atá nó nach bhfuil an chomhairle ag coinneáil nó ag méadú an chumhdaigh ceannbhrait ar thalamh phoiblí ag cloí leis na spriocanna atá leagtha síos ag an rialtas agus le tacaíocht ón gcomhairle.

Tá sé deacair measúnú a dhéanamh ar na crainn agus na fáлта sreach faoi úinéireacht phríobháideach ach is féidir le hanailís ar chumhdach ceannbhrait faisnéis an-úsáideach a chur ar fáil maidir le hathrú ar an gcumhdach ceannbhrait. Is follasaí an méid sin de ghnáth sna hionaid forbartha is dlúithe. Ar thalamh príobháideach, beidh gá le meascán d'oideachas agus for-rochtain, agus athdhírú sásraí rialála chun sprioc-chuspóirí ceannbhrait a bhaint amach go sainiúil, ionas gur féidir leis an gcomhairle cosaint agus feabhsú an chumhdaigh ceannbhrait ar thailte príobháideacha a chinntiú. Oibreimid le húinéirí príobháideacha chun comhairle a thabhairt agus forbairt a dhéanamh ar phleananna chun cumhdach ceannbhrait ar thailte príobháideacha a choinneáil agus a mhéadú.



Cuirfear na beartais seo a leanas chun feidhme mar chuid den straitéis:

Beartas 1

Féachfaidh an Chomhairle le bunachar sonraí Córais Faisnéise Geografaí (GIS) a fhorbairt den líon crann; agus speiceas, méid, suíomh, riocht agus cothabháil á dtaifeadadh. Leis sin, beifear in ann iniúchóireacht leanúnach a dhéanamh ar an bhforaois uirbeach agus ar an gceannbhrat crann.

Beartas 2

Méadóidh an Chomhairle an cumhdach ceannbhrait laistigh den cheantar uirbeach go 18%, méadú 1.62%.

Beartas 3

Ullmhóidh an Chomhairle **Pleananna Bainistíochta Coillearnaí dá** coillearnacha is mó, lena n-áirítear Páirc Mharlaí, Páirc Chábán tSíle, Cnoc na Raithní, Baile Amhlaoibh, Páirc na bhFianna, Cnoc Chill Iníon Léinín, Páirc Sheangánaí ach gan a bheith teoranta dóibh.

Beartas 4

Rachaidh an Chomhairle i ngleic le tionscadail taighde ar chumhdach ceannbhrait crann an chontae de réir mar is féidir leis na hacmhainní a bheidh ar fáil di.

Beartas 5

Féachfaidh an Chomhairle lena chinntiú go gcosnófar agus go bhfeabhsófar cumhdach ceannbhrat ar thailte príobháideacha, trí oideachas, for-rochtain, comhpháirtíocht agus sásraí rialála de réir mar a bheidh siad ar fáil.

Beartas 6

In éineacht lenár nOifigeach Bithéagsúlachta, fiosróidh Páirceanna naisc idir **seirbhísí éiceachórais** a chuireann crainn an chontae ar fáil. D'fhéadfadh an obair seo coillearnacha agus fála sreach a shainnithint ar fud an chontae a mbeidh comhoibriú de dhíth orthu chun cinnteoireacht a chosaint agus a threorú le haghaidh **idirghabhálacha spriocdhírthe**.



An Córas Pleanála: Feabhas a chur ar an gcóras atá i bhfeidhm i láthair agus tionchar a fheidhmiú ar an gcóras nua

Bíonn ról suntasach ag an gcóras pleanála i gcaomhnú agus i gcosaint straitéiseach (Pleanáil Chun Cinn) agus oirbheartaíochta (Bainistíocht Forbartha), agus i gcorprú crann nua mar ghnéithe de dhlúth agus d'inneach na bhforbairtí nua. Is sócmhainn ríthábhachtach iad crainn aibí atá ann cheana féin d'fhorbairt, agus braistint áite á cur leis, agus seirbhísí éiceachórais á soláthar acu. Bhí cumhdach ceannbhrait uirbigh Dlr ag 16.38% in 2017.

Is féidir le plandáil nua shubstaintiúil agus iomchuí maolú a dhéanamh go páirteach ar na tionchair dhiúltacha a bhaineann le baint crann a eascraíonn as an bhforbairt. I ndáiríre bheadh líon na gcrann ionaid a theastaíonn chun caillteanas crann aibí ar an láthair a mhaolú suntasach agus ní bheadh an spás glas/oscailte ar fáil ar an láthair in go leor suíomhanna forbartha don mhéid plandaithe sin, dá bhrí sin ba cheart go bhféachfaí i gcónaí le coinneáil an chumhdaigh crann agus fála sceaigh atá ann cheana a uasmhéadú.

Is minic a choinnítear crainn laistigh d'fhorbairtí nua ach meathann siad le himeacht ama mar gheall ar sholáthar neamhleor spáis fréimhe agus corónach agus tionchair dhiúltacha le linn na tógála. I measc na ngníomhaíochtaí a mharaíonn nó a dhéanann dochar do chrainn tá gearradh fréimhe, comhdhlúthú ithreach, athruithe ar

an maoschlár, leibhéil ithreach athraitheacha, damáiste ag innealra agus substaintí díobhálacha. Tá sé ríthábhachtach go ndéanfaí na tionchair sin a chosc agus a thoirmeasc. Aithníonn an Chomhairle an tábhacht a bhaineann le crainn atá ann cheana a choinneáil agus éilíonn sí go ndéanfar breithniú fíorchúramach orthu trí gach céim den Bhainistíocht Forbartha, ó chéim indéantachta go dtí críochnú iar-phraiticiúil lena n-áirítear oibreacha cumasúcháin.

Bearas 7

Nuair a bheidh sí ag teacht le cuspóirí agus coinníollacha pleanála, úsáidfidh an Chomhairle a cumhachtaí, faoin Acht um Pleanáil agus Forbairt 2000, chun a chinntiú go ndéanfar crainn, coillearnacha agus fála sceaigh a choinneáil, a chaomhnú agus a bhainistiú an oiread agus chomh láidir agus is féidir.

Bearas 8

Foilseachán pleanála forlíontach a chur ar fáil maidir le forbairt agus crainn.

Iarratais phleanála ar láithreáin forbartha

Éilíonn an Chomhairle breithniú cúramach agus mionsonraithe a dhéanamh ar chrainn a choinneáil i bhforbairtí atá beartaithe. Ní mór go n-áireofaí i dtograí forbartha Tuarascáil Crannadóireachta, arna hullmhú ag Cranneolaí cáilithe agus iarratas pleanála á chur isteach sa chás go bhfuil crainn aitheanta ar an láthair. Áireofar sa Tuarascáil Suirbhé ar Chrann, Plean Srianta Crann, Measúnú ar Impleachtaí Crannadóireachta, Ráiteas Modha agus Plean Cosanta Crann ina léirítear aon teicníc speisialta le haghaidh cur chun feidhme rathúil i gcomhréir le BS 5837:2012 Crainn maidir le dearadh, scartáil agus tógáil.

Ba cheart go bhféachfaí sa dearthóireacht ar leagan amach an láithreáin leis an líon uasta crann atá i ndea-shláinte agus a bheidh inbhuanaithe a choinneáil. Éilíonn an Chomhairle fianaise ar fhíor-iarrachtaí ar choinneáil crann, a dhéantar ar bhealach ildisciplíneach trí rannpháirtíocht luath chomhairleoirí crannadóireachta agus tírdhreacha an fhorbróra. Ní hamháin go bhfuil tábhacht ag baint le crainn laistigh den láithreán forbartha ach tá sé

riachtanach a chinntiú go gcosnaítear crainn i ngabháltais talún in aice láimhe freisin, mar is féidir le hoibreacha tógála dul suas go dtí an teorainn, rud a chiallaíonn gur minic a dhéantar dochar do fhréamhchrios na gcrann ar thailte cóngaracha. Is iondúil go n-áirítear coinníollacha caighdeánacha do chrainn i ndeonuithe ceada: cranneolaí cáilithe a cheapadh mar Chomhairleoir Crannadóireachta ar feadh ré na forbartha, íocaíocht Bhanna Crann agus cur chun feidhme iomlán mholtaí an chranneolaí le haghaidh Crannliachta, arna dheimhniú de bheith déanta go sásúil ag an gComhairleoir.

D'fhéadfadh coinníollacha eile a bhaineann le crainn a bheith i bhfeidhm, e.g., chun fála scean agus plandú ionaid a chaomhnú. Ba cheart go gcabhródh an plandú ionaid ar láithreáin forbartha le sprioc na Comhairle maidir le cumhdach ceannbhrait 18% a bhaint amach. Ba cheart go mbeadh plandú crann nua inbhuanaithe agus ba cheart go léireodh sé nach mbeidh sé i mbaol mar gheall ar sheirbhísí sa talamh nó gar d'fhoirgnimh amach anseo.

D'oscail dlr trí pháirc i gCoill na Silíní le linn mhí na Bealtaine 2023, a chuirfidh taitneamhacht agus caitheamh aimsire ar fáil don phobal áitiúil.

1 Páirc na Tuláí:

Achar - 9 heicteár / 22.2 acra
 Crainn* Céim 1 - 520 díobh (60% de speicis dhúchasacha)
 Buinneáin / Trasphlanduithe / Toir ** Céim 1 - 2,000 díobh (gach speiceas dúchasach)
 Crainn Céim 2 - 1,000 díobh (meast.)
 Buinneáin / Trasphlanduithe / Toir ** Céim 2 - 5,000 díobh (meast.)

2 Páirc Bheicéid:

Achar - 5 heicteár / 12.6 acra
 Crainn* - 730 díobh (60% de speicis dhúchasacha)
 Buinneáin / Trasphlanduithe / Toir ** - 8,000 díobh (gach speiceas dúchasach)

3 Páirc Thigh an Choic:

Achar na Scéime Pleanála – 12.2 heicteár / 30.1 acra
 Achar an Iarratais Pleanála – 19.1 heicteár / 47.2 acra
 Crainn* - 1,100 díobh (gach speiceas dúchasach)
 Buinneáin / Trasphlanduithe / Toir – 23,000 díobh (gach speiceas dúchasach)
 Crainn Céim 2 - 2,000 díobh (meast.)
 Buinneáin / Trasphlanduithe / Toir ** Céim 2 - 50,000 díobh (meast.)



Oscailt Pháirc na Tuláí, 2023.



Plandú crann ionaid

Teastaíonn plandú cúiteach nó ionaid nuair atáthar ag iarraidh crann ar thalamh atá faoi úinéireacht phoiblí nó phríobháideach a aistriú nó a dhamáistiú mar gheall ar oibreacha forbartha nó fónais. Mar sin féin, níor chóir é sin a bheith ar an gcéad chéim, ba chóir gurbh é an pointe tosaigh baint crann a SHEACHAINT, rud is fearr a dhéanamh ag an gcéim pleanála tionscadail. Mura féidir é sin a dhéanamh, ba cheart íoslaghú ar na tionchair ón bhforbairt nó ón tógáil a tabhairt isteach. Mura rogha é ceachtar acu sin, ba cheart machnamh a dhéanamh ar **athbhunú** agus ba cheart plandú athsholáthair nó cúiteach a mholadh ar deireadh ¹⁰.

Braitheann líon na gcrann a theastaíonn mar chúiteamh ar chailliúint na gcrann atá ann cheana féin ar mhéid na gcrann atá le cailleadh. Leagtar amach an méid sin sa tábla seo a leanas:

Trastomhas tamhain na gcrann a cailleadh le forbairt (cm tomhaiste ag 1.5 méadar os cionn leibhéal na talún)	Líon na gCrann ionaid
Níos lú ná 15	1
15–19.9	2
20–29.9	3
30–39.9	4
40–49.9	5
50–59.9	6
60–69.9	7
70–79.9	8
80+	9+

Beartas 9

Beidh Tuarascáil Cranneolaíochta de dhíth le haghaidh aon iarratas pleanála i gcás ina bhfuil crainn, toir nó fála sceach ar an láthair nó lasmuigh den teorainn laistigh de 20m d'aon oibreacha tógála.

Beartas 10

Molann an Chomhairle crainn nua agus ionaid a phlandú ar shuíomhanna forbartha agus molann sí go mbeadh planduithe nua ag teacht leis an tábla thuas nó go ndéanfaí iarracht sprioc de chumhdach ceannbhrait 18% a bhaint amach chomh maith le



spriocanna cumhdaigh ceannbhrait an rialtais agus na comhairle.

Beartas 11

Sa chás go bhfuil crann de chatagóir A, B nó C le baint, ba cheart crainn ionaid a mholadh. Ba cheart do chrainn ionaid bithéagsúlacht a mhéadú, a bheith ina speiceas iomchuí don suíomh, agus ceannbhrat aibí a bheith acu atá coibhéiseach leis an gcrann/na crainn a baineadh nó níos mó ná sin. Níor chóir go mbeadh an crann ionaid níos lú ná dbh 6.5cm.

Beartas 12

Sa chás go dtarlaíonn cailiteanas crann, d'fhéadfaí ranníocaíocht i dtreo plandú lasmuigh den láthair a mheas nuair a thaispeántar nach féidir le hathphlandú a dhéanamh ar an suíomh. Beidh sé seo le forbairt mar chuid den fhoilseachán pleanála forlíontach ar phleanáil agus crainn.

Beartas 13

Ba cheart fála sceach lena mbaineann luach don Chontae a chosaint agus fála sceach dúchasacha a sholáthar mar chuid den phlean tírdhreachaithe a chur san áireamh i dtogra forbartha. Ba cheart machnamh a dhéanamh ar an gcaoi a nasctar na fála sceach leis an tírdhreach máguaird agus ar a ndéanann siad leis an Líonra Éiceolaíochta a fheabhsú in aon togra forbartha.

¹⁰ Smithsonian National Zoo and Conservation Biology Institute, Mitigation Hierarchy Guidelines to mitigate impacts of development and cause no net loss of biodiversity. (Treoirínte maidir le Cinsealacht um Maolú chun tionchair forbartha a a mhaolú, agus gan a bheith ina chúis le glanchailiteanas na bithéagsúlachta. <https://nationalzoo.si.edu/ccs/mitigation-hierarchy> arna ghlacadh ag the BTRS Forum for Tree REplacement



Orduithe Caomhnaithe Crann (TPOanna)

In Alt 205 den Acht um Pleanáil agus Forbairt 2000 tugtar de chumhacht don údarás áitiúil TPOanna a dhéanamh i gcás ina meastar é a bheith

"... fóirsteanach, ar mhaithe le taitneamhacht nó leis an gcomhshaol, foráil a dhéanamh maidir le aon chrann, crainn, grúpa crann nó coillearnach a shlánchoimeád".

Fuarthas amach gur uirlis éifeachtach iad Orduithe Caomhnaithe Crann chun crainn a chaomhnú ar fud na Ríochta Aontaithe, ach ní raibh siad chomh héifeachtach céanna chun dul i ngleic leis an gcleachtas réamh-réitigh nó "Oibreacha Cumasúcháin" ar láithreáin forbartha féideartha sula lorgáitear cead pleanála. Ar bhonn ginearálta In Éirinn, níl TPOanna tar éis éirí ina n-uirlis éifeachtach do chomhairlí chun crainn a chosaint, agus tá an nós imeachta anásta agus is deacair monatóireacht a dhéanamh air. Mholfadh dlrc athbhreithniú a dhéanamh ar an reachtaíocht lena bhféadfaí cosaint níos éifeachtaí a thabhairt do chrainn atá ann cheana féin ar thailte príobháideacha agus ar thailte atá criosaithe le haghaidh forbartha.

Beartas P14

Tugann dlrc spreagadh d'athbhreithniú ar an reachtaíocht chun cosaint na gcrann atá ann cheana a neartú.

Monatóireacht agus Forfheidhmiú

Le linn an phróisis tógála, is minic a dhéantar damáiste do chrainn mar gheall ar chinntí dearaidh chomh maith le gníomhaíochtaí tógála, mar shampla stóráil ábhar tógála, gluaiseacht trealaimh tógála, srl. Ina theannta sin, is féidir le damáiste fréimhe agus athruithe ar imthosca an láithreáin a bheith ina chúis le críonadh siar na gcrann nó an dóchúlacht go dtarlóidh teipeanna crann a mhéadú. Cé gur féidir coinníollacha pleanála agus bannaí crann a chur mar dhreasacht le ceadanna pleanála, gan monatóireacht agus forfheidhmiú is beag dreasacht atá ann ar láithreáin tógála ina bhfuil spás teoranta, agus is tosaíocht é an seachadadh chun a chinntiú go gcosnaítear crainn i gceart.

Beartas P15

Sannfaidh an Chomhairle acmhainní leordhóthanacha agus iomchuí chun monatóireacht agus forfheidhmiú a dhéanamh ar choinníollacha pleanála maidir le forbairtí ceadaithe. De réir mar is gá, gníomhóidh an Chomhairle go práinneach chun tionchar a fheidhmiú ar chomhlíonadh iomlán na gcoinníollacha chun cosaint agus coinneáil crann a bhaint amach. Déanfar foráil láidir maidir le crainn thábhachtacha a chosaint agus a choinneáil i gcomhréir le BS5837: 2012 roimh thosach feidhme aon oibreacha láithreáin, lena n-áirítear réiteach láithreáin agus scartáil na ndéanamhas atá ann cheana féin.



Aidhm 2

An fhoraois uirbeach a bhainistiú agus a fheabhsú



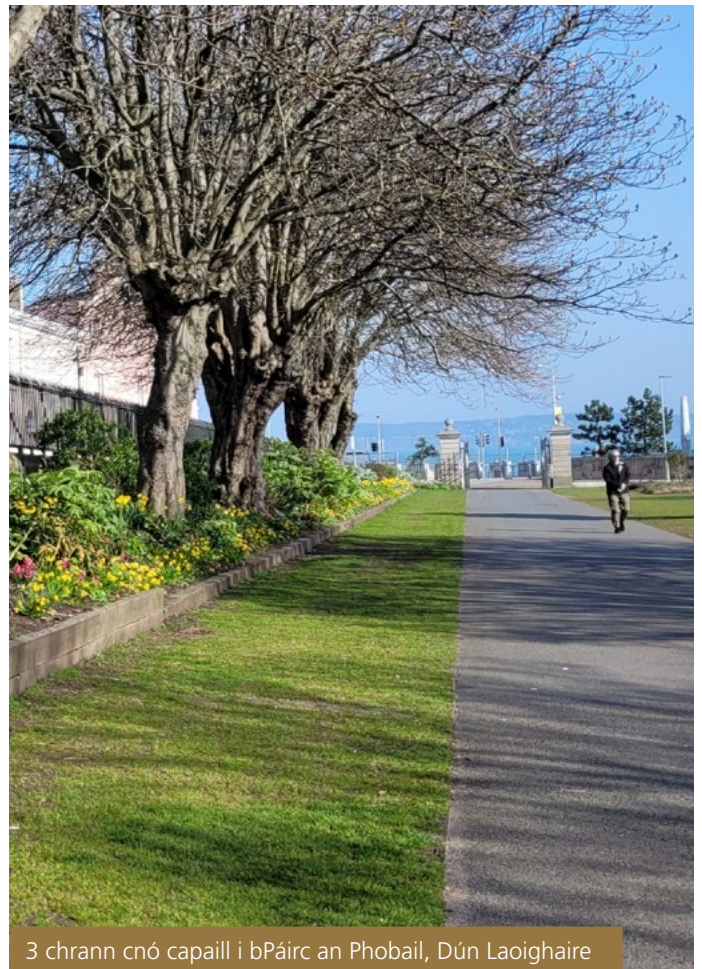
Raon feidhme na freagrachta – Seirbhísí Páirceanna agus Tírdhreacha (Páirceanna dlr)

Tá an Chomhairle freagrach as gach crann ar a gabháltais talún a bhainistiú – páirceanna, spásanna oscailte, reiligí, cuibhrinn, gairdíní pobail, leabharlanna, sráideanna agus fearann poiblí. Déanann Páirceanna dlr na crainn uile den sórt sin a bhainistiú i gcomhar le rannóga seirbhísí eile, go príomha Cothabháil Bóithre. Tá an Chomhairle freagrach freisin as crainn a bhainistiú ar láithreáin a Tógadh i gCúram. Níl an Chomhairle freagrach as crainn ar chiumhaiseanna bóithre nó spásanna oscailte nár Tógadh i gCúram, nó i gcás ina bhfuil cuideachta phríobháideach bainistíochta ann. Tá tionóntaí tithíochta sóisialta freagrach as bainistiú crann ina ngairdíní. Mar sin féin, tá gá le faomhadh ón gComhairle sula dtugann siad faoi oibreacha crann nó sula mbaintear crainn.

Tugann Páirceanna DLR comhairle maidir le Láithreáin Forbartha le haghaidh Bainistiú Forbraíochta.

Tugann Páirceanna Dlr comhairle agus freagra freisin do bhreis agus 1500 fiosrú ón bpobal i ndáil le crainn in aghaidh na bliana.

Is ar Pháirceanna dlr atá an phríomhfhreagracht as na crainn. Mar sin féin, bíonn ról le feidhmiú ag gach roinn de chuid na Comhairle maidir le cultúr na gcrann a chur chun cinn san eagraíocht agus sa chontae.



3 chrann cnó capaill i bPáirc an Phobail, Dún Laoighaire



Beidh bainistiú crann i gcomhréir leis na caighdeáin seo a leanas agus le haon nuashonrú ina dhiaidh sin:

- ▶ **European Arboricultural Standards (Caighdeáin Chranneolaíochta na hEorpa):** Caighdeáin Theicniúla in Obair Crann, lena n-áirítear Bearradh Crann, Plandú Crann, Cábláil Crann agus Snaidhmeadh
- ▶ **BS5837:2012** *Trees in relation to design, planning and demolition.* (Crainn maidir le dearadh, planáil agus scartáil). Moltaí
- ▶ **BS8545:2014.** Crainn: ó phlandlann go neamhspleáchas sa tírdhreach. Moltaí
- ▶ *Guidelines for the planning, installation and maintenance of utility apparatus in proximity to trees.* (Treoirlínte maidir le gaireas fóntais a phleanáil, a shuiteáil agus a chothabháil i ngaireacht do chrainn.) NJUG, 2007. An Ríocht Aontaithe
- ▶ 'Cód Cleachtas' Uisce Éireann um Cheangail
- ▶ *Design Manual for Urban Roads and Streets* (Lámhleabhar Dearthóireachta do Bhóithre agus Sráideanna Uirbeacha)
- ▶ **Treoirlínte NRA** maidir le Crainn, Fálta Sceach agus Scrobarnach a Chosaint agus a Chaomhnú roimh scéimeanna bóithre náisiúnta, lena linn agus ina ndiaidh, TII (Bonneagar Iompair Éireann)
- ▶ *Tree Species Selection for Green Infrastructure – Specifiers Guide.* (Roghnú Speiceas Crann le haghaidh Bonneagar Glas – Treoir Sonraitheoirí.) *Tree Design Action Group, U.K.* (Grúpa Gníomhaíochta Dearadh Crann, R.A.)

- ▶ **The National Tree safety group (An grúpa náisiúnta um Shábháilteacht Crann), 'Common sense risk management of Trees'** (Bainistiú riosca stuama ar Chrainn) R.A.

- ▶ RTBM; Treoir d'Úinéirí Talún maidir le Crainn Cois Bóthair a Bhainistiú

Tá oiliúint curtha ag an gComhairle, agus leanfaidh sí ar aghaidh ag cur oiliúna ar an bhfoireann chun seachadadh seirbhíse éifeachtach agus éifeachtúil a chinntiú sa chúram agus plandú crann. Beidh seachadadh seirbhíse comhsheasmhach le hoibleagáidí dlíthiúla na Comhairle, lena dualgas cúraim agus le cuspóirí na Straitéise seo.

Is conraitheoirí seachtracha a dhéanann oibreacha móra crann. Faoi chreat-chomhaontú, déantar grinnfhiosrúchán ar chonraitheoirí maidir lena dtaithe, cáilíocht a n-oibre agus luach ar airgead.

Aithnítear crainn ar fud an domhain mar chuid den réiteach ar an athrú aeráide agus má tá pobal na gcrann in dlr le méadú agus le bheith éifeachtach mar mhaolú ar an athrú aeráide, ní mór dóthain acmhainní a chur ar fáil dó le buiséad tiomnaithe agus Oifigeach Crann ar féidir leis an bhainistíocht a chomhordú agus an straitéis seo a chur chun feidhme.



Straitéisí Bainistíochta

Tá sé mar aidhm ag dea-chleachtais bhainistíochta crann crainn atá ann cheana a chosaint, cumhdach ceannbhrait, éagsúlacht speiceas agus méid na gcrann a mhéadú, d'fhonn na sochair éiceachórais a mhéadú. Ní mór straitéisí áirithe a spreagadh chun cabhrú leis an bhforaois acmhainneach seo dár bhfísne a chruthú.



An Crann Ceart san Áit Cheart

Tá an prionsabal "crann ceart san áit cheart" lárnach dár Straitéis. Cinnteoidimid, chomh fada agus is féidir linn, nach gcuirfear ach speicis crann atá oiriúnach don éiceolaíocht áitiúil agus do thréithe an láithreáin, agus nach gcuirfear iad seo ach in áiteanna iomchuí.

Is prionsabal seanbhunaithe é an "crann ceart san áit cheart" chun crainn a phlandú ar bhonn inbhuanaithe. Ní mór é seo a chur i bhfeidhm ar shuíomhanna difriúla.

- ▶ **Ceantair uirbeacha;** feadh ár sráideanna agus laistigh de shuíomhanna cónaithe
- ▶ Laistigh de **pháirceanna agus coillearnacha**
- ▶ **Criosanna bruachánacha** (cois abhann)
- ▶ Limistéir thábhachtacha **bhreacnádúrtha** agus **don bithéagsúlacht**

Ceantair Uirbeacha

Is féidir crainn a chur in áit ar bith, ach laistigh de shuíomh uirbeach ní mór critéir áirithe a chur san áireamh má tá an crann le fás go haibíocht sa suíomh sin, gan teacht salach ar fhoirgnimh ná ar bhonneagar eile. An mbeidh an crann ina chúis le fadhbanna maidir le scáthú, á chur faoi réir damáiste ó fheithiclí nó an bhfuil go leor toirt ithreach ann gan a bheith ag teacht trasna ar fhóntais in aice láimhe? Laistigh dár sráideanna uirbeacha tá an cháilíocht ina bunriachtanas thar an gcainníocht. Tá sé níos tábhachtaí gur féidir le crainn a bhunú go maith agus fás chun aibíochta.

Ní bhaineann Páirceanna Dlr crainn a mheastar a bheith curtha go stairiúil i suíomhanna míchuí, ach bainistímid iad laistigh dár bhforaois uirbeach chun coimhlint a laghdú chomh fada agus atá siad sláintiúil agus i riocht maith.

Is timpeallacht mhínádúrtha iad na sráideanna do chrainn, agus teastaíonn bainistíocht agus cosaint ar leith ó chrainn sráide. Nuair a bhíonn crainn sráide á bplandú; tá speicis, méid agus foirm tábhachtach ach freisin nuair is féidir poill crann a shuiteáil a chuirfidh le córais draenála uirbeacha inbhuanaithe, ba cheart machnamh a dhéanamh orthu. (Féach an treoraíocht ó TDAG). Bíonn crainn ag a bhfuil spás fréimhe leordhóthanach níos acmhainní.



Páirceanna agus Coillearnacha

Is éard is brí leis an gcrann ceart a phlandú san áit cheart smaoinemh ar an gcineál fiadhúlra, tírdhreacha agus ithreach áitiúla agus speicis agus suíomhanna á roghnú chun a chinntiú go rachaidh crainn nó fála sreach chun tairbhe dá dtimpeallacht agus nach ndéanfaidh siad damáiste don timpeallacht áitiúil (nádúrtha, tógtha agus stairiúil) san fhadtéarma. I measc na n-ábhar machnaimh ina leith sin tá na cinn seo a leanas:

- ▶ Fiadhúlra agus tírdhreach: an chaoi a n-oireann na crainn nó na fála sreach don chomhthéacs atá ann cheana
- ▶ Crios bruachánach / Ainmniúchán (pNHA, SNA, srl.)
- ▶ Oidhreacht & seandálaíocht: crainn nó plandú fála sreach a thacaíonn leis an oidhreacht seachas damáiste a dhéanamh di.

"Cruthaíonn Dún Laoghaire-Ráth an Dúin a mhicrea-aeráid uathúil féin, larmhairt an Teasoileáin Uirbigh, rud a fhágann go bhfuil sé níos teo ná na ceantair bhreac-uirbeacha agus tuaithe máguaird. Tá sé seo amhlaidh den chuid is mó mar gheall ar ionsú teasa ó cheantair fhoirgnithe, dramtheas a ghintear ó ghníomhaíochtaí uirbeacha agus easpa cumhdaigh crann, ar féidir leo teochtaí sa cheantar a laghdú trí scáthú".

Plean Gníomhaíochta dlr um an Athrú Aeráide (2019-24)

Criosanna Bruachánacha

Is féidir leis an gcrann ceart a phlandú feadh na mbruach abhann cabhrú le cáilíocht an uisce a athbhunú, tuilte a mhaolú agus gnáthóga a fheabhsú. I gcás il-phlanduithe crann ar nós roschoillte nó coillearnacha feadh aibhneacha, beidh critéir an-sonrach le comhlíonadh.

Déanfar plandú ar chriosanna bruachánacha le hionchur ónár nOifigeach Bithéagsúlachta nó éiceolaí chun a chinntiú go roghnaítear an plandú crann iomchuí do chriosanna bruachánacha laistigh dár bpáirceanna agus chun cabhrú leis na gnáthóga sin a athbhunú mar chuid dár n-athchóiriú ar an mbithéagsúlacht.

Seachas speicis agus láithreacha iomchuí a roghnú le haghaidh plandú, tá gá le hathmhachnamh ar fud an chórais ar an gcaoi a measaimid ar chrainn agus fála sreach a bheith ina sócmhainní. Aistreoidh Dlrcc ár smaointeoireacht ó chrainn a mheas mar fheabhsú aeistéitiúil, go dtína bheith ina sócmhainní feidhmiúla laistigh dár gcontae: ní mór dúinn ár gcrann a chur ag obair dúinne, díreach mar is gá dúinn oibriú chun aire níos fearr a thabhairt dóibh. Ciallaíonn sé sin nach mór dúinn a gcuid buntáistí a thuiscint go hiomlán, iad a chomhtháthú inár ngníomhaíochtaí cinnteoireachta agus pleanála gnó, agus ár gcrainn agus fála sreach a phlandú agus a bhainistiú go gníomhach chun na buntáistí sin a sholáthar dár bpobail.

Beartas 16

Déanfaidh an Chomhairle iarracht 'An Crann Ceart san Áit Cheart' a phlandú.

Éagsúlacht i bplandú

Tá raon teoranta speiceas crann dúchasach le fáil in Éirinn, agus is iad na cinn is coitianta atá againn an Fhuinseog, an Dair, an Bheith, an Coll, an Caorthann agus an Péine Albanach. De réir Chomhairle Crann na hÉireann tá 28 gcrann dhúchasacha ann ¹¹. Tuigtear go forleathan go dtacaíonn crainn dhúchasacha le líon níos mó speiceas fiadhúlra, go bhfuil siad curtha in oiriúint dár ndálaí aeráide agus acmhainneach i gcoinne strusanna bitheacha agus aibitheacha. D'fhéadfadh deacrachtaí teacht chun cinn maidir le crainn dhúchasacha nuair a chuirtear iad mar chrainn sráide nó i suíomhanna cúnga nó feadh bealaí iompair mar gheall ar a nós nó a bhfoirm fáis. Mar sin féin, san imeall uirbeach, nó nuair a bhíonn coilleannacha á bplandú, ba cheart go mbeadh deis ann speicis dhúchasacha de bhunadh na hÉireann a phlandú.

Chun barr feabhais a chur ar sheirbhísí éiceachórais iolracha dár n-éiceachórais nádúrtha atá ar thús cadhnaíochta maidir leis an acmhainneacht aeráide, tá sé ríthábhachtach éagsúlacht, aois agus méid na speiceas dúchasach a chur chun cinn. Is gnéithe bunriachtanacha iad seo freisin d'fhorais uirbeach acmhainneach atá inoiriúnaithe don athrú (athrú aeráide, lotnaidí agus galair, strus).



Nuair a tháirgtear fardal crann cuirfidh sé bonnlíne ar fáil chun anailís a dhéanamh ar éagsúlacht ár gcrann atá ann faoi láthair agus chun dul chun cinn i dtreo spriocanna na héagsúlachta a rianú. Tá an chuid is mó cathracha ar bheagán éagsúlachta speiceas uirbeach, móir is minic a phlandaítear na sráideanna ar bhonn aeistéitiúil. Tá gá le monashaothrú a bhaint agus éagsúlacht a thabhairt isteach san fhorais uirbeach, ach is minic a bhíonn sé sin ag teacht salach ar chuspóirí dearaidh mar is féidir le meascán iomlán speiceas easpa comhtháthaithe nó féiniúlachta comharsanachta a chruthú. Tá straitéisí agus cuspóirí deartha seanbhunaithe ann chun é sin a shárú, lena n-áirítear:

An Riail 10-20-30: Tugann an riail le fios nár chóir go n-áireofaí leis an bpobal crann uirbeach níos mó ná 10% d'aon speiceas amháin, 20% d'aon ghéineas amháin, ná 30% d'aon fhine amháin.

Airde go dtí an Chéad Chraobh: Leis an bhfad ón talamh go dtí na chéad bhraisi de cheannbhrat an chrainn cruthaítear an chonair amhairc agus fhisiceach a fheicimid nó a siúlaimid faoi. Má choinnítear an spás cothrom idir na crainn, is cosúil go mbíonn cuma aonfhoirmeach ar an taithí siúlóireachta nó radhairc idir na crainn.

Méid agus cruth crann: Má chuirtear crainn de mhéid agus de chruth comhchosúil idir a chéile, cuirfear radharc aonfhoirmeach ar fáil.

Beartas 17

Spreagfaidh an Chomhairle éagsúlacht speiceas, méideanna agus aoiseanna crann a chur chun acmhainneacht a thógáil san fhorais uirbeach agus speicis dhúchasacha crann á roghnú go cúramach de réir mar is cuí lena chinntiú nach mbeidh drochthionchar againn ar ár n-éiceachórais agus ar ár mbithéagsúlacht, agus ar chrainn neamhdhúchasacha mar chrainn sráide nó mar chrainn eiseamláire i bpáirceanna.

¹¹ Native Irish Trees, Comhairle Crann na hÉireann. <https://www.treecouncil.ie/native-irish-trees>

Bithshlándáil agus soláthar

Chun na buntáistí éiceachórais a sholáthraíonn crainn a uasmhéadú, ní mór dúinn a chinntiú go bhfuil na crainn atá á gcur sláintiúil agus i riocht maith. Tá cáilíocht an stoic crann atá á phlandú thar a bheith tábhachtach agus ní mór nósanna imeachta plandaithe dea-chleachtais a bheith i bhfeidhm. Tá deacracht ann crainn a fhástar in Éirinn a aimsiú os cionn méid áirithe agus táthar ag brath ar chrainn a iompórtáil isteach go hÉirinn a d'fhéadfadh cur leis an bhféidearthacht lotnaidí agus galair iompórtáilte. Tá bearta tógtha ag Páirceanna Dlr ina nósanna imeachta soláthair chun caighdeán feabhsaithe bithshlándála a chinntiú.

- ▶ Ba chóir go mbeadh crainn de **bhunadh na hÉireann**. Mura bhfuil siad ar fáil in Éirinn, ba chóir crainn a fhás laistigh den phlandlann soláthair ar feadh aon bhliain amháin ar a laghad.
- ▶ Faisnéis a iarraidh maidir le cathain a fuair an phlandlann na crainn atá á gcur ar fáil – pas plandaí, dáta iompórtáilte. Leis sin, **soláthraítear cruthúnas/rian iniúchta** ar an bhfad ama atá plandaí á bhfás sa phlandlann agus ba chóir go mbeadh sé ar fáil go héasca ag gach plandlann.
- ▶ **Iniúchadh a dhéanamh** ar fhás crann ar conradh, lena n-áirítear mar chuid de choraintín na n-iompórtálacha. Soláthar a chomhaontú go luath sa tionscadal agus a chur chun feidhme mar chonradh ar leithligh ó chonradh tógála.
- ▶ I gcás ina bhfuil dearadh tírdhreacha mar chuid de thionscadal tógála, ba cheart conradh tírdhreacha ar leithligh a ullmhú, ina mbeadh bearta stuamachta le haghaidh soláthar **crann chun bithshlándáil a áirithiú**.



Tagraítear le bithshlándáil don tsraith réamhchúraimí a ghlacann eagraíocht chun tabhairt isteach agus leathadh orgánach díobhálach a chosc. I measc na n-orgánach sin tá lotnaidí neamhdhúchasacha amhail feithidí, agus pataiginí amhail víris, baictéir agus fungais.

Beartas 18

Cloifidh an Chomhairle le dea-chleachtas agus le comhairle an rialtais agus crainn á soláthar chun riosca do thabhairt isteach lotnaidí agus aicidí a laghdú.

Crainn agus bithéagsúlacht

Is éard atá i gceist le bithéagsúlacht éagsúlacht na beatha. Bíonn ról tábhachtach le feidhmiú ag ár gcrainn dhúchasacha, fála sceach agus coillearnacha mar chuid dár mbithéagsúlacht agus chun tacú le speicis eile. Tá go leor de

na speicis seo faoi bhagairt agus ag éirí níos neamhchoitianta. Mar a luadh sa Phlean Uile-Éireann um Pailneoirí ina liosta crann dúchasach don bhithéagsúlacht, tacaíonn ár gcrainn dúchais le héagsúlacht speiceas, mar shampla:



Is baile é **an draighean** do

109 speiceas feithidí



A mhéid a bhaineann le silíní agus plumaí, tá torthaí an draighin cosúil le plumaí beaga agus baineann go leor ainmhithe sásamh astu, lena n-áirítear luchta féir, glasáin agus sionnaigh.



Is í **an Dair** crann náisiúnta na hÉireann agus mar gheall ar a cumas chun bithéagsúlacht a chothú, tá sé thar a bheith tábhachtach dár bhfiadhúlra.

Tacaíonn an dair le



284

speiceas éagsúla feithidí



324

léicin

agus is féidir léi a bheith beo go ceann

1000

bliain



Tacaíonn **an bheith** le

229 speiceas feithidí

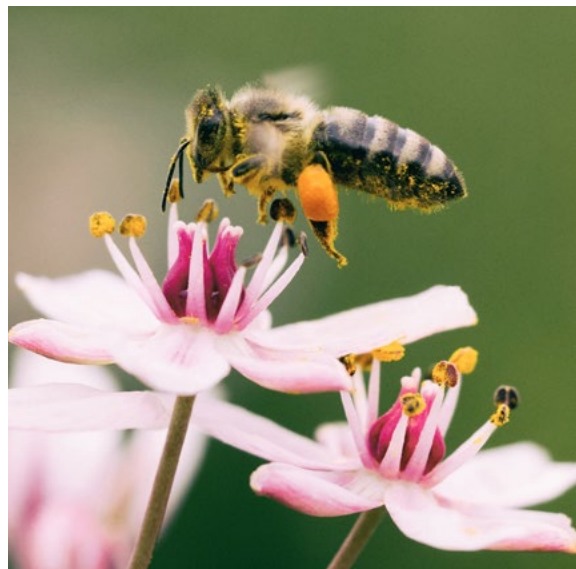


126 léicin

San earrach, mealltar na héin chuig a fhás caitíní buídhonna ar mhórán síolta.



Is féidir beith a aithint dá coirt bhán airgid ag teacht den chrann



Is cuid lárnach dár Líonra Éiceolaíochta iad crainn, straitéis thábhachtach chaomhnaithe chun go mairfidh an fiadhúlra inár gcontae uirbeach atá ag síormhéadú. Aithníonn Dlrcc an tábhacht a bhaineann lenár Líonra Éiceolaíochta a chosaint agus a athbhunú ar fud an Chontae agus tá an méid sin curtha san áireamh freisin inár bPlean Forbartha Contae dlrc. Nascann na conairí fiadhúlra dár Líonra Éiceolaíochta limistéir thábhachtacha bithéagsúlachta lena n-áirítear ár láithreáin faoi chosaint agus gnáthóga atá tábhachtach go háitiúil, rud a cheadaíonn gluaiseacht speiceas soghluaiste agus a sholáthraíonn tearmainn, pórú agus limistéir sealgaireachta don fhiadhúlra. Tá línte crann, fála sreach, criosanna bruachánacha agus coillearnacha ar chuid de na conairí fiadhúlra is tábhachtaí sin. Is féidir le líonra páirceanna agus spásanna oscailte Dlr clocha cora a chruthú don fhiadhúlra le gabháil tharstu go sábháilte.

Tá roinnt plandaí agus ainmhithe in ann bogadh idir gnáthóga agus is féidir leo maireachtáil i roinnt dálaí. Is féidir le gráinneoga agus sionnaigh, mar shampla, dul in oiriúint go maith do thimpeallachtaí uirbeacha ach teastaíonn crainn dhúchasacha ar leith, coillearnacha agus an brosná a bhaineann leo ó chuid dár speicis neamhchoitianta chun a saolré a chríochnú in aon áit amháin. Beidh ról tábhachtach ag bainistíocht agus feabhsú bithéagsúlachta phobal na gcrann chun bithéagsúlacht ár gcontae a chosaint.

Cén fáth is fearr na crainn dhúchasacha don bhithéagsúlacht agus don acmhainneacht aeráide?

Tá impleachtaí tábhachtacha ag uainiú agus modh teachta speiceas crann ar a luach d'fhiadhúlra agus do bhithéagsúlacht dhúchasach na hÉireann. Tháinig crainn dhúchasacha go hÉirinn os cionn 10,000 bliain ó shin nuair a chúlaigh na oighearchlúideacha. Rinne plandaí agus ainmhithe eile coilíniú le himeacht ama sin freisin agus d'fhorbair siad dlúthchaidreamh leis na speicis crann sin, ag éirí spleách orthu le haghaidh bia, láithreáin phóraithe agus foscadh. Níl an caidreamh fadtéarmach céanna ag crainn neamhdhúchasacha leis na plandaí agus na hainmhithe sin, dá bhrí sin, cuireann an straitéis seo úsáid speiceas dúchasach chun cinn de réir mar is féidir. I gcás ina n-úsáidtear speicis crann neamhdhúchasacha chun tacú le limistéir uirbeacha a oiriúnú don athrú aeráide, ba cheart dóibh, más féidir, a bheith gar do dhúchas nó torthaí, caora a bheith acu nó pailín a sholáthar.

Beartas 19

Fágfaidh an Chomhairle brosná ina seasamh agus crainn leagtha i bhfeidhm nuair a mheastar nach bhfuil aon bhaol sábháilteachta ann. Tá poitéinseal maith gnáthóige ag cruacha lomán, agus adhmaid ag críonadh.

Beartas 20

Fágfaidh an Chomhairle meallta fréimhe nó plátaí fréimhe i bhfeidhm, áit a ndéantar measúnú riosca ar mhaithe le sábháilteacht an phobail, as a gcumas gnáthóige.

Beartas 21

Fágfaidh an Chomhairle eidhneán ar chrainn mar go n-aithnítear é mar ghnáthóg luachmhar agus mar fhoinsé bia. Ní bhainfeadh eidhneán ach amháin chun cabhrú le cigireachtaí crann nó chun cosc a chur ar ghaothstoitheadh a d'fhéadfadh a bheith ann nó má dhéanann sé dochar do ghnáthóg luachmhar eile.

Beartas 22

Cruthóidh an Chomhairle coillearnacha dúchasacha nua (le castacht struchtúr fásra faoi cheannbhrat na foraoise, go háirithe sraitheanna tor agus meánacha) agus limistéir bhruachánacha don bhithéagsúlacht de réir mar is cuí. Spreagfaidh sé athghiniúint nádúrtha ar láithreáin de réir mar is féidir.

Beartas 23

Cloífidh an Chomhairle leis an reachtaíocht uile chun fiadhúlra a chosaint le linn a cuid gníomhaíochtaí bainistíochta crann.

Beartas 24

Éileoidh an Chomhairle ar fhorbróirí cloí leis an reachtaíocht maidir le speicis faoi chosaint agus iad ag plé le crainn ar láithreáin forbartha, agus de réir Phlean Gníomhaíochta Bithéagsúlachta na Comhairle.

Beartas 25

Beidh sé mar aidhm ag an gComhairle feabhas a chur ar an mbithéagsúlacht trí chrainn dhúchasacha a phlandú i suíomhanna iomchuí.

Obair sceidealaithe agus neamhsceidealaithe ar chrainn

Cuireann bainistiú oibríochtúil, tríd an gClár Bliantúil um Chúram Crann, faisnéis mhionsonraithe ar fáil maidir le bearradh, baint agus planduithe nua atá beartaithe ar fud an chontae trí Choistí Ceantair Áitiúil na Comhairle i míonna na Nollag agus Eanáir. Is orgánaigh bhitheolaíocha bheo iad crainn agus dá bhrí sin ní féidir a thuar go n-iompraíonn siad iad féin ar bhealach cruinn. Uaireanta bíonn ceanglas áirithe ann gníomhú lasmuigh de na hoibreacha atá beartaithe go minic ar chúiseanna sábháilteachta. Déanfaidh baill foirne oilte ceisteanna breithiúnais a mheas agus a dhéanamh de réir mar is gá ar amscála réasúnta ach amháin má mheastar gur éigeandáil í a ndéileálfar léi ag an tosaíocht is airde.

Is minic a bhíonn gá le bearradh crann chun dea-shláinte crann a choinneáil, chun riosca don phobal agus do mhaoin a bhainistiú. Déantar bainistiú freisin ar an mbaol ó chrainn mharbha, atá ag fáil bháis nó atá contúirteach. Tabharfaidh an Chomhairle faoi oibreacha den sórt sin ar chúiseanna fóntha inchosanta.

Beartas 26

Déanfaidh an Chomhairle bainistiú réamhghníomhach ar chrainn a oiread agus is féidir. Sa chás go bhfuil oibreacha fairsinge ar bun, rachaidh an chomhairle i gcomhairle le cumann na gcónaitheoirí áit a bhfuil teagmhálaithe againn.



Baint crann

Tarlaíonn baint crann ar chrainn atá marbh, ag fáil bháis, contúirteach nó atá ina mbaol do shábháilteacht an phobail. Tá corr-ócáid ann ina bhféadfadh aistrithe tarlú lasmuigh de sin agus níl an dara rogha ann le coinneáil, mar shampla, d'fhéadfadh baint crann a fhaightear tríd an bpróiseas pleanála a bheith san áireamh, coillearnach a thanú do shláinte agus riocht na gcrann eile timpeall orthu, oibreacha riachtanacha bóthair/tógála. Tabharfaidh an Chomhairle míniú air sin arna iarraidh sin. Déanfaidh an chomhairle iarracht crann ar bith a bhaint chomh gar dá shuíomh agus is féidir.

Beartas 27

Ní bhainfidh an Chomhairle crainn gan chúis mhaith agus déanfaidh sí iarracht athphlandú chomh gar dá suíomh más féidir.



Crainn agus bonneagar iompair

Tá ceantair uirbeacha ag imeacht ó bheith dírithe ar charranna agus i dtreo na siúlóide agus na rothaíochta a sholáthraíonn líonra níos sóisialta laistigh de shráideanna. B'fhearr le daoine i gcónaí rothaíocht agus siúl trí pháirceanna agus spásanna oscailte agus má thugtar níos mó crann isteach ar na sráideanna agus ar na rotharbhealaí, spreagfar níos mó siúil agus rothaíochta agus cruthófar nascacht níos fearr leis an dúlra. Tugann iarfheistiú sráideanna agus bóithre do rotharbhealaí deis chun an fhorais uirbeach a mhéadú. Sa chás go ndéantar athdhearadh ar bhóithre agus ar sheirbhísí le bheith níos tuisceanaí ar choisithe agus rothaithe os cionn na talún, tagann roinnt deiseanna anuas chun áiteanna a iarfheistiú le haghaidh sobail agus poll crann.

Tá an tosaíocht chomhionann ag crainn don bhonneagar uirbeach amhail bóithre agus seirbhísí agus ba cheart iad a mheas mar bhonneagar iad féin, ach sa chás go bhfuil crann ina bhac nó ina gcuireann sé isteach ar sheastán solas, comhartha bóthair, líne radhairc, rothaíocht, nó cosán, gníomhóidh an Chomhairle chun an bac sin a bhaint.



Má tá crann faoi úinéireacht phríobháideach ag cur bac nó guais is ar an úinéir a bheidh an fhreagracht an crann a phrúnáil ar a gcuid talún. Is féidir leis an gComhairle trí Acht na mBóithre iallach a chur ar an úinéir sin gníomh a dhéanamh mura ndéantar é laistigh d'amscála réasúnta, nó má mheastar go bhfuil contúirt láithreach ann is féidir leis an Rannóg Bóithre gníomhú agus dul i ndiaidh costas¹².

Sa chás go dtuairiscítear go bhfuil fréamhacha crainn ag ardú cosáin coisithe, treorófar é seo chuig rannóg na mbóithre atá freagrach as cothabháil an chosáin. Tá roinnt bealaí ann is féidir cosán a dheisiú tar éis damáiste ó fhréamhacha crainn. Is é baint crainn rogha an dé deiridh cé go bhféadfadh sí a bheith ar an rogha is fearr má tá an crann ar luach íseal de bharr drochshláinte agus riocht nó go ndéanfaidh na hoibreacha deisiúcháin an crann a dhíchobhsú.

Beartas 28

Oibreoidh rannóg na bpáirceanna leis an rannóg Bóithre nó Taisteal Gníomhach chun deiseanna nua plandaithe a shainaithe, go háirithe maidir le dearáí leagan amach iompair nó athailínithe.

Beartas 29

Sa chás go bhfuil crann ag cur bac ar bhealaí iompair, déanfaidh an Chomhairle beart chun an crann a phrúnáil agus an bealach sin a dhéanamh sábháilte.

¹² Alt 70, Acht na mBóithre, 1993

Beartais ghinearálta maidir le bainistiú crann

Tá sé de dhualgas ar an gComhairle mar úinéir crann crainn ar a gcuid talún a bhainistiú chun riosca a laghdú ach freisin crainn a chaomhnú dá luach taitneamhachta agus comhshaoil. Glacann an Chomhairle go han-dáiríre le bainistiú a dhéanamh ar phobal na gcrann, agus déantar bainistíocht chuí thráthúil chun guaiseacha nó riosca a laghdú agus chun sábháilteacht an phobail a fheabhsú, lena n-áirítear oibreacha

bearrtha feabhais i gcás inar gá agus de réir mar is gá. Aithníonn an Chomhairle go bhféadfadh crainn fadhbanna a chruthú do dhaoine agus uaireanta fásadh an crann mícheart san áit mhícheart. Gníomhóidh an Chomhairle go réasúnta chun cothromaíocht a aimsiú de réir mar a thugtar fadhbanna anuas. Is leis na beartais seo a leanas a mhúnlófar comhairle maidir le beartais bearrtha crann na Comhairle de réir mar is cuí.







Oibríonn bainistíocht tráchta agus bearradh crann le péine dubh eiseamail (*Pinus nigra*) ar thalamh poiblí Áth an Ghainimh.

Córas Rátála Tosaíochta Oibre

Chun an úsáid is éifeachtúla agus is éifeachtaí a bhaint as acmhainní, tabharfar tús áite d'oibreacha crann ar ordú tosaíochta sábháilteachta mura meastar gur éigeandáil iad. Bíonn oibreacha éigeandála frithghníomhach agus má tá siad ina mbagairt láithreach don phobal, bóthar nó réadmhaoín ba cheart iad a thuairisciú laistigh de 90 nóiméad chun conraitheoir crann a fháil lena sábháilteacht a dhaingniú.

Tabharfar tús áite d'oibreacha ginearálta crann mar seo a leanas:

-  **Práinneach agus Riachtanach** – gníomh laistigh de 3 mhí.
-  **Riachtanach** – gníomh laistigh de 12 mhí
-  **Inmhianaithe** – gníomh laistigh de 24 mhí.
-  **Níl aon cheann riachtanach** – oibreacha neamhriachtanacha: Gníomh ar bith.

Prúnáil crann

Faigheann an Chomhairle roinnt mhaith iarratas ar chrainn a phrúnáil nó a leagan. Déileálfar le hiarratais, ceisteanna agus moltaí aonair go héifeachtúil, go comhsheasmhach agus go cothrom, ag féachaint don rannchuidiú dearfach a dhéanann an pobal ar fud an chontae agus do na beartais laistigh den straitéis crann. Seachnóidh an Chomhairle oibreacha crann nach bhfuil gá leo. Is féidir le prúnáil iomarcach / throm crainn a lagú agus iad a dhéanamh níos so-ghabhálaí chun lobhadh agus galar, go háirithe crainn níos sine. Is minic a fhreagraíonn crainn do phrúnáil iomarcach trí shruthlú d'fhás bríomhar a tháirgeadh.

Déanfar gach cás a mheas ina aonar de réir a thuillteanais:

Brainsí marbha, crainn ag fáil bháis nó contúirteacha

Beidh an phrúnáil inghlactha i gcás ina léiríonn an crann / na crainn contúirt láithreach agus míreasúnta do shábháilteacht an phobail, rud ar féidir aghaidh a thabhairt go leormhaith air trí phrúnáil réasúnta agus shiosmaideach.

Crainn is cúis le bac

Is iondúil go nglactar le prúnáil sa chás go bhfuil an crann/na crainn ag cur bac ar bhóthar poiblí, ar Cheart Slí, ar chosán poiblí nó ar rotharbhealach, ar rochtain ar mhaoin nó ar spás oscailte poiblí. Meastar go bhfuil an glanspás airde seo a leanas oiriúnach de réir mar is indéanta go réasúnach gan dochar a dhéanamh do shláinte ná d'fhoirm an chrainn:

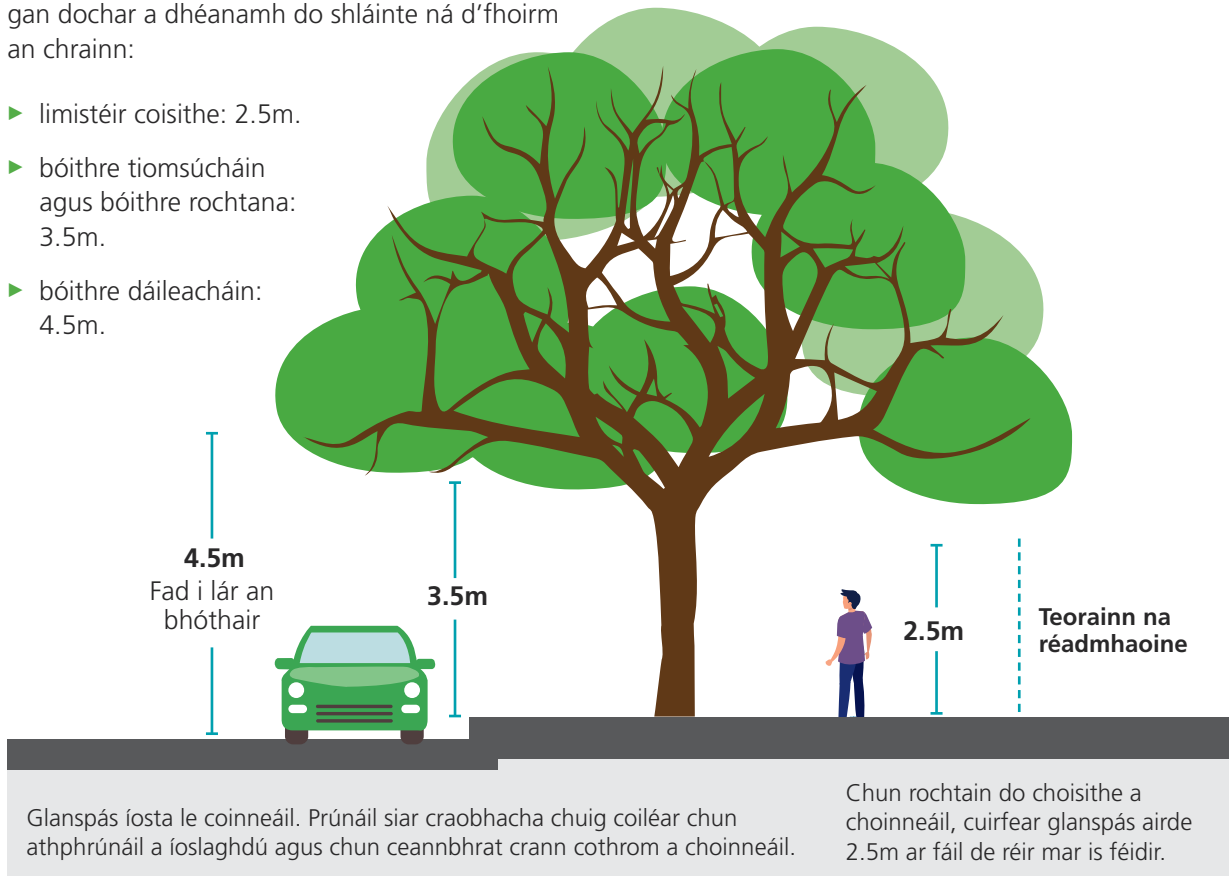
- ▶ limistéir coisithe: 2.5m.
- ▶ bóithre tiomsúcháin agus bóithre rochtana: 3.5m.
- ▶ bóithre dáileacháin: 4.5m.

Soilsiú poiblí

Is iondúil gurb inghlactha í an phrúnáil i gcás ina bhfuil crann laistigh de 5m de shoilsiú poiblí agus go gcuirtear sé bac nó isteach air leis, cé gurb é an t-aistriú an rogha fhadtéarmach is fearr. Níor chóir crainn nua a athphlandú sa suíomh sin ach ba chóir go mbeidís achar oiriúnach ón solas.

Núis dhlíthiúil

Is iondúil gurb inghlactha í an phrúnáil i gcás ina bhfuil crann ag cruthú núis dhlíthiúil, amhail damáiste do mhaoin phríobháideach.



Glanspás íosta le coinneáil. Prúnáil siar craobhacha chuig coiléar chun athphrúnáil a íoslaghda agus chun ceannbhrat crann cothrom a choinneáil.

Chun rochtain do choisithe a choinneáil, cuirfear glanspás airde 2.5m ar fáil de réir mar is féidir.

Fadhbanna tromchúiseacha

D'fhéadfadh prúnáil a bheith inghlactha má tá crainn:

- ▶ ag cur cosc nó srian ar dheisiú agus cothabháil riachtanach maoiné nó obair thógála údaraithe
- ▶ i dteagmháil le foirgnimh
- ▶ ag cúngú go fisiceach ar mhaoin phríobháideach, m.sh., gairdíní, sa mhéid is go gcoiscítear taitneamh réasúnta.
- ▶ ag cur bac ar chomharthaí bóthair agus ar threalamh poiblí eile.
- ▶ ag doiléiriú amharclínte ag acomhail bóithre agus ag bealaí rochtana
- ▶ ag cur bac ar cheamaraí riachtanacha poiblí CTI

Éadrom

Níl aon cheart dlíthiúil ann faoi láthair solas na gréine a threorú. Mar sin féin, déileálfar le cásanna ina bhfuil crann ag cur bac ar sholas an lae ó sheomraí ináitrithe go pointe eisceachtúil, dian agus míréasúnta ar bhonn cás ar chás. D'fhéadfadh mionoibreacha prúnála a bheith inghlactha i gcásanna áirithe. Mar chuid d'aon chinneadh tabhairt faoi chrannliacht, déanfar machnamh ar shláinte agus tábhacht na gcrann, rannchuidiú le taitneamhacht phoiblí, treoshuíomh an fhoirgnimh, agus cibé ach a bhí nó nach raibh crainn i láthair cheana féin sular áitíodh an mhaoin.

Prúnáil mhúnlaitheach (an próiseas chun crann a mhúnlú nuair a bhíonn sé óg)

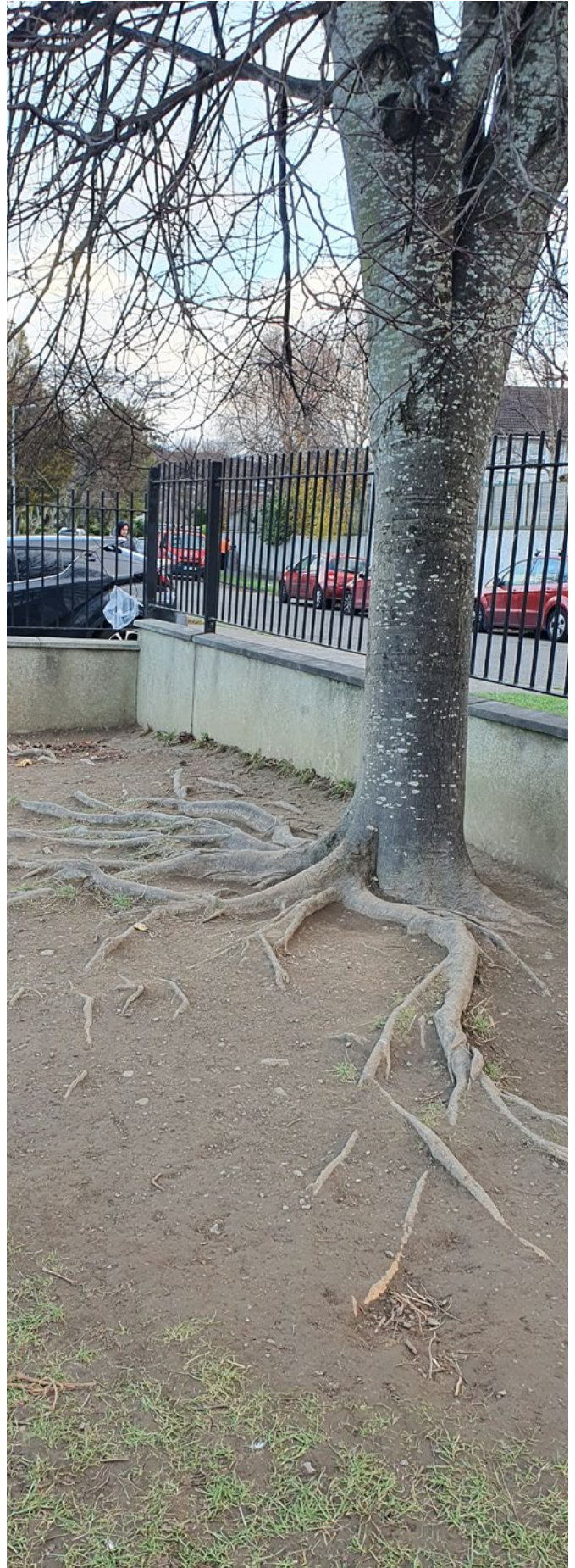
D'fhéadfadh prúnáil crann a bheith inghlactha i gcás ina bhfuil inar gá crann óg a phrúnáil go múnlaitheach chun a fhoirm nó a chruth a fheabhsú.

Prúnáil feabhais

D'fhéadfadh prúnáil a bheith inghlactha i gcás inar gá crann a phrúnáil chun sláinte, fad saoil nó cruth a fheabhsú, e.g. broсна nó ábhar galraithe a bhaint, damáiste a leigheas, an crann a dhéanamh sábháilte, nó coróin an chrainn a mhúnlú.

Oibríochtaí coillearnaí

D'fhéadfadh prúnáil a bheith inghlactha i gcás inar gá crainn a bhunscoitheadh, a bharrscoitheadh, bunchraobhacha a bhaint nó oibreacha den chineál céanna ar mhaithe le deachleachtas agus i gcomhréir le plean bainistíochta coillearnaí.



Fóntais agus oibreacha trinseála

Déileálfar le crainn atá i gcoimhlint le fóntais ar bhonn cás ar chás. Ní mór don chuideachta fóntais ábhartha dul i gcomhairle le Páirceanna dlr roimh aon obair crainn, trinseáil nó oibreacha eile atá beartaithe ar dóigh dóibh dul i bhfeidhm ar chrainn faoi úinéireacht na Comhairle. Beidh an obair uile den sórt sin i gcomhréir le Treoracha dlr maidir le Rialú Oibreacha Bóthair agus le moltaí ó Threoirínte reatha NJUG (Comhghrúpa Fóntais Náisiúnta na Ríochta Aontaithe) maidir le Gaireas Fóntais a Phleanáil, a Shuiteáil agus a Chothabháil i nGaireacht do Chrainn.

Cinnteoídh an Chomhairle go gcloífídh gach tógáil agus forbairt ar a talamh féin, lena n-áirítear suiteálacha sealadacha agus trealamh sochorraithe a shocrú, gar do chrainn le BS:5837 (2012) "Crainn a mhéid a bhaineann le dearadh, scartáil agus tógáil – Moltaí" nó caighdeán malartach faofa.

Radharc príobháideach a chailleadh

Ní dhéanfar oibreacha crann de ghnáth chun aghaidh a thabhairt ar radharc príobháideach a chailleadh. Fásann crainn agus, le himeacht ama, cuireann siad le sainréithe an chontae. Bheadh sé dodhéanta gach crann a théann i bhfeidhm ar dhearcadh a threascairt, mar d'fhéadfadh tionchar mór diúltach a bheith aige seo ar chúrsaí taitneamhachta.

Fréamhacha i ngairdíní

Is tarlú nádúrtha iad fréamhacha i ngairdíní agus ní dócha go mbeidh tionchar ag prúnáil ar a láithreach. Ní bheadh sé oiriúnach leagan nó prúnáil craoibhe a dhéanamh mar fhreagra ar ionradh fréimhe i ngairdíní.

Teilifís, leathanbhanda, fón póca agus glacadh satailíte

Ceadáíonn an chuid is mó de na teilifíseáin méid éagsúlachta sa ghlacadh, rud a chumasaíonn íomhá inamhairc, ach ní mór do mhiasa satailíte-teilifíse líne shoiléir amhairc a bheith acu ar an tsatailít, ar féidir le bacainní cosúil le crann dul i bhfeidhm orthu. D'fhéadfadh na bacainní sin cur isteach ar leathanbhanda gan sreang agus ar ghlacadh fón póca freisin. D'fhéadfadh prúnáil cabhrú leis an nglacadh a fheabhsú sa ghearrthéarma. Mar sin féin, is minic a dhéanfaidh an borrfhás a bhaineann le prúnáil an fhadhb níos measa, agus is féidir nach é an crann príomhchúis na faidhbe. I bhformhór na gcásanna is féidir leis an nglacadóir nó an mhias satailíte a athlonnú, nó treiseoir a úsáid, cúrsaí a réiteach agus tá sé i bhfad níos neamh-milltí ná crann a leagan nó a phrúnáil.

Grianphainéil

Cé go dtuigeann an Chomhairle go bhfuil gá le hacmhainní fuinnimh in-athnuaite a chur ar fáil, tá ról tábhachtach ag crainn maidir le taitneamhacht áitiúil a chothabháil agus a fheabhsú, chomh maith le rannchuidiú le spriocanna áitiúla agus náisiúnta chun dul i ngleic leis an athrú aeráide. Ní mór machnamh iomlánach a thabhairt do láithreach crann agus suíomh oiriúnach á mheas chun painéil ghréine a shocrú. Ní dhéanfaidh an Chomhairle crainn a phrúnáil ná a bhaint chun solas nádúrtha a fheabhsú do phainéal gréine.

Salachar éan, duilleoga tite nó spruadar eile

Is iondúil nach ndéanfar oibreacha crann chun aghaidh a thabhairt ar shalachar éan, duilleoga tite ná spruadar eile. Is próisis nádúrtha iad sin agus ní féidir iad a sheachaint trí phrúnáil agus ní aithnítear faoi láthair mar núis dhlíthiúil iad. Má tá cosán brataithe le duilleoga, torthaí, nó salachar éan, is fearr an cosán a mhínglanadh, mar go mbeidh tionchar diomaibhseach de ghnáth ag prúnáil. Is é úinéir na talún atá freagrach as gairdíní agus/nó gáitéir a chothabháil, agus níl sé de dhualgas ar an gComhairle duilleoga a d'fhéadfadh titim ó chrainn faoi úinéireacht na Comhairle a bhaint. Sa chás go gcuirtear bac go tráthrialta ar gáitéir le duilleoga tite, d'fhéadfaí sciatha gáitéir a fheistiú chun réiteach íseal-chothabhála a sholáthar ar chostas úinéir na maoinne.



Crann rómhór/ró-ard

Ní dhéanfaidh an Chomhairle crann a phrúnáil ná a leagan óir nach meastar ach go bhfuil sé 'rómhór' nó 'ró-ard' Níl crann contúirteach díreach toisc go bhféadfaí a mheas go bhfuil sé rómhór don talamh máguaird. Chaithfí fadhbanna eile a shainiú le go measfadh an Chomhairle go bhfuil sé contúirteach nó chun gníomh feabhais a ghlacadh leis an gcrann.

Lotnaidí fiadhúlra nó feithidí

Ní dhéanfaidh an chomhairle crann a phrúnáil chun lotnaidí feithidí ná éin ná fiadhúlra eile a bhaineann le crainn a laghdú nó a bhaint. Cosnaítear éin le linn an tséasúir neadaithe agus bíonn ceadúnas de dhíth chun iad a bhaint. Cosnaítear roinnt éan, feithidí agus fiadhúlra.

Drúichtín meala / sú

Is iad na haifidí is cúis leis an drúichtín meala de bharr a mbeathaithe ar an gcrann, agus sú milis á eifhearadh acu. Is minic a choilínítear an drúichtín meala le múscán, rud a fhágann go n-éiríonn sé dubh. Ar an drochuair, is beag is féidir a dhéanamh chun an aifid is cúis leis an bhfadhb a bhaint agus ní féidir le prúnáil an chrainn ach faoiseamh sealadach a thabhairt. Is minic ar dóichí go ndéanfaidh na haifidí an t-athfhás a choilíniú, agus d'fhéadfadh sé cur leis an bhfadhb dá réir sin. Is fadhb nádúrtha agus shéasúrach é an drúichtín meala. Tá roinnt crann níos soghabhálaí dó ná a chéile, m.sh., an Teile. Nuair a théann drúichtín meala i bhfeidhm ar charranna, bainfidh uisce te gallúnaí an tsubstaint, go háirithe má níonn tú an carr a luaithe is féidir.

Míchaoithiúlachtaí agus leithcheal

eile: de ghnáth ní fhreagraíonn na mion-míchaoithiúlachtaí seo a leanas don phrúnáil:

Fréamhacha is cúis le mion-ardú cabhsán, ar minic is féidir iad a dheisiú gan gá le prúnáil crann ná baint crann.

Freagrachtaí na roinne

Cuirfidh an Chomhairle freagrachtaí na roinne ar bhonn foirmiúil maidir le crainn agus cuirfidh sí an t-eolas sin ar fáil don phobal. Maidir le hoibríochtaí a théann i bhfeidhm ar chrainn atá ann cheana agus ar oibreacha caipitil, beidh Páirceanna dlr i gceist ag céim luath mar phríomhroinn. I measc samplaí d'oiríochtaí tá Clár Feabhsúcháin Bliantúil na mBóithre/na gCosán, rud a chuireann deiseanna ar fáil chun poill plandaithe crann a ionchorprú. I measc samplaí d'oibreacha caipitil tá tionscadail soghluaisteachta (e.g. réimse poiblí nua nó feabhsaithe), bóithre nua agus ailíniú bóithre nua agus bonneagar uisce (e.g. taiscumair áitiúla).

Speicis faoi chosaint

Sa chás go bhféadfadh oibreacha crann dul i bhfeidhm ar speicis faoi chosaint nó ar a ngnáthóg, féachfaidh an Chomhairle do cheanglais reachtacha agus na nósanna imeachta a leagtar amach i bPlean Bithéagsúlachta na Comhairle. Tabharfar faoi oibreacha riachtanacha crann ar bhealach ina n-íoslaghdaítear drochthionchar, agus lorgófar comhairle éiceolaíochta de réir mar is gá.

Eidhneán coitianta (*Hedera hibernica*)

Is planda dúchasach é eidhneán a mbaineann an-tábhacht leis don fhiadhúlra, a sholáthraíonn suíomhanna neadaithe tábhachtacha do loin dhubha, dreoilíní agus éin eile; baineann luach ar leith lena neachtar d'fheithidí, go háirithe féileacáin, agus do bheacha a bhíonn ag brath air go minic le go mairfidh siad i rith an gheimhridh agus amach san earrach. Ar na cúiseanna sin, coinnítear eidhneán de ghnáth ach amháin nuair is gá é a bhaint chun cabhrú le measúnú súl ar shláinte crann nó i gcás ina bhfuil fás eidhneán iomarcach agus ag déanamh dochar do shláinte na gcrann.

Loitiméireacht

Baineann comhoibriú agus comhar pobail na torthaí is fearr amach maidir le loitiméireacht a laghdú. Tacóidh an Chomhairle le cónaitheoirí braistint níos mó na freagrachta sibhialta agus úinéireacht níos mó ar chrainn chomharsanachta a fhorbairt. Oibreoidh an Chomhairle freisin le Gardaí Pobail agus le grúpaí cónaitheacha chun aghaidh a thabhairt ar ghníomhartha tromchúiseacha loitiméireachta. I gcás inar gá, tabharfaidh an Chomhairle faoi chaineán dlí i gcoinne daoine aonair a rinne damáiste do chrainn.

Cóireáil ar ghrágáin crann

Nuair a leagtar crann sráide, ní féidir athphlandú a dhéanamh i gcónaí ag an suíomh ná ag an am céanna. Dá bhrí sin, uaireanta is féidir grágáin gearr crainn a fhágáil mar bheart sealadach. Mura ndéantar iad a thiontú chun críoch eile (e.g., ealaín chranda), bainfear na grágáin nuair a bheidh líon leordhóthanach comhiomlánaithe ar mhaithe le tíosacht ar leithdháileadh acmhainní. Gearrfar grágáin shealadacha go c. 1.3 méadar (~ 4 troithe) ar airde, ag a mbeidh bairr sheaimféaráilte chun imill gharbha a bhaint. Ní choinneofar ar bhonn sealadach ach amháin grágáin ag a bhfuil trastomhas níos mó ná 150 mm (6 orlach)

Cabhsáin agus bealaí nua isteach

Déanfaidh Páirceanna dlr machnamh ar chrainn faoi úinéireacht na Comhairle a bhaint chun tógáil bealaí nua isteach agus cabhsáin nua a éascú ar bhonn cás ar chás. Nuair a mheastar an leagan a bheith inghlactha, ríomhfaidh Páirceanna dlr luach na gcrann/na gcrann bainte agus na gcostas ionadaithe comhfhreagracha, ag baint úsáide as córas meastóireachta aitheanta ar nós Helliwell nó CAVAT. Déanfar costais mheasta a íoc ansin le Páirceanna dlr, a dhéanfaidh socrú maidir le crainn a bhaint agus a athsholáthar ag am iomchuí den bhliain.





Cosáin

Cur chuige comhroinnte trasdisciplíneach le cur i bhfeidhm. Rachaidh Cothabháil Bóithre dlr agus Trácht dlr i gcomhairle le Páirceanna dlr go luath agus pleanáil ar bun chun oibreacha cothabhála a dhéanamh gar do chrainn. Cuirfidh Páirceanna dlr leibhéal réasúnta comhairle agus ionchur ar fáil do chomhghleacaithe innealtóireachta. I gcásanna áirithe, d'fhéadfadh sé a bheith inghlactha crainn a bhaint agus a athsholáthar. Mar sin féin, meastar go ginearálta gurb í an rogha dheiridh é an leagan mar go bhféadfadh sé a bheith indéanta aghaidh a thabhairt ar fhadhbanna ar bhealaí eile, lena n-áirítear sainteicnící cosanta.

Amharc-línte Trácha

Ní mór machnamh cothrom a thabhairt ar luach na gcrann atá ann cheana i gcomhthéacs amharc-línte le haghaidh bealaí nua isteach nó feabhas a chur ar na bealaí isteach atá ann cheana. Dá mbeadh géarghá le crainn a bhaint, tabharfaidh an Chomhairle faoi phlandú athsholáthair sa spás oiriúnach is gaire.

Cur chuige i leith na hoidhreachta nádúrtha agus tógtha

Tabharfaidh an Chomhairle machnamh go cúramach ar an oidhreacht nádúrtha agus thógtha agus crainn á gcur agus á mbainistiú aici. Déanfar oibreacha de réir Phlean Gníomhaíochta Bithéagsúlachta dlr. Go sonrach, beidh aird chúí ag Páirceanna dlr ar na nithe seo a leanas agus iad ag déileáil le bainistiú crann:

- ▶ Reachtaíocht na Speiceas faoi Chosaint agus prionsabail an chaomhantais fiadhúlra.
- ▶ Láithreacht agus luach gnáthóg áitiúil, neamhrechtúil atá ann cheana, lena n-áirítear coillearnach, fraochmhá, féarthailte breacnádúrtha, scrobarnach, fála sreach, sruthchúrsaí nádúrtha, agus riasc.
- ▶ Cuma, suntas, agus cáilíochtaí speisialta na ngnéithe oidhreachta aitheanta.

Maidir leis an oidhreacht thógtha, agus í ag tabhairt faoi oibreacha crann agus nuair a bheidh tograí plandaithe á n-ullmhú aici, féachfaidh an Chomhairle go cuí ar Dhéanmhais faoi Chosaint agus ar Limistéir Chaomhantais Ailtireachta, agus í aireach chun gnéithe comhthéacsúla agus deartha foirgneamh le crainn oiriúnacha a chomhlánú.

Aidhm 3

Oideachas agus feasacht trí mheán na comhpháirtíochta



Tá sé tábhachtach go n-oibríonn ár bpobal agus muid féin le chéile chun aire a thabhairt don fhoraois uirbeach. Trí fheasacht a mhúscailt ar na buntáistí a bhaineann le crainn tugtar chun tosaigh a thábhachtaí atá a ról maidir le saintréithe ár dtimpeallachta, cáilíocht ár gcomhshaoil a fheabhsú, agus gur sócmhainn seachas fadhb iad crainn. Chuige sin, ní mór dúinn leanúint ar aghaidh ag cur eolais ar fáil trí oideachas maille le comhairle agus comhpháirtíocht. Tá Roinn na bPáirceanna agus an Chomhairle ina gcosantóirí crann agus do na buntáistí a chuireann siad ar fáil, go háirithe maidir le maolú ar an athrú aeráide. Dá bhrí sin, tá sé tábhachtach go bhfuil Oifigigh Crann ag an gcomhairle ar féidir lena sainscileanna agus a n-eolas díriú ar sheachadadh cuspóirí na straitéise crann. Le chéile is féidir le hOifigeach Crann agus Foireann Crann crainn a chur chun cinn laistigh den chontae.

Beartas 30

Bunóidh an Chomhairle ról an chéad Oifigigh Crann sa chontae chun buntáistí na gcrann a chur chun cinn agus an straitéis crann a chur chun feidhme.

Tá deiseanna againn trínár gcur chuige bainistíochta oibriú lenár gcomhpháirtithe agus lenár bpobail. Tá Grúpaí Cairde, Grúpaí Pobail agus daoine eile ag iarraidh a gcion féin a dhéanamh i bplandú agus aire a thabhairt dár gcrainn. Ní mór dúinn ár dtionscadail a dhearadh, de réir mar is iomchuí, chun an oiread rannpháirtíochta pobail agus is féidir a ionchorprú.



Comhpháirtíochtaí

Tá dhá thrian de chrainn an chontae ag fás ar thalamh príobháideach – go leor acu a bhfuil líon mór crann aibí orthu. Tá na láithreáin seo suite i dtírdhreacha uirbeacha agus tuaithe a bhfuil úsáidí éagsúla talún acu, lena n-áirítear láithreáin oideachais amhail ollscoileanna agus scoileanna, tailte spóirt, sléibhte Bhaile Átha Cliath, feirmeoirí, gnólachtaí agus gairdíní príobháideacha.

I gcás **feirmeoirí agus úinéirí** talún príobháideacha tá deis ann chun athghiniúint nádúrtha a spreagadh chomh maith le plandú crann i limistéir thalún theagmhasacha nó neamhtháirgiúla. D'fhéadfadh limistéir theagmhasacha a bheith ag **institiúidí oideachais** freisin inar féidir crainn a chur, amhail úlloird bheaga nó gairdíní foraoise, áit a bhféadfadh oideachas bia a bheith ann. Saothrófar comhpháirtíochtaí freisin le gnólachtaí chun feabhas a chur ar chumhdach ceannbhrait ar a dtailte, agus chun dea-chleachtas a chur chun cinn maidir le cosaint crann agus maolú aeráide.

Le linn **Sheachtain Náisiúnta na gCrann**, imeacht bliantúil arna eagrú ag **Comhairle Crann na hÉireann agus Coillte**, tacaíonn an Chomhairle le himeachtaí plandaithe crann saor in aisce agus feasacht a chur ar chrainn, comhairle agus reáchtáil imeachtaí a chur ar fáil do scoileanna agus do chumainn chónaithe le feasacht a mhúscailt. Le linn 2023 cuireadh roinnt coillearnacha beaga ar fud an chontae, bhí an chéad cheann in aice le hAscaill Pháirc na Cluana, Ráth Fearnáin, áit ar chuir cónaitheoirí agus **Seid Fear** áitiúil beagnach 600 crann dúchasach, cuireadh coillearnacha beaga eile i bPáirc Chábán tSíle, an Eachrais, Baile Uí Ógáin agus an ceann is mó thar roinnt laethanta i bPáirc Chnoc na Raithní, An Chéim. Tháinig oibrithe deonacha ó scoileanna, ón lucht gnó agus ón bpobal le chéile chun crainn a cheiliúradh agus a chur.

Beartas 31

Tabharfaidh an Chomhairle spreagadh agus tacaíocht do gach úinéir talún a gcuid crann a bhainistiú go hinbhuanaithe trí chomhoibriú le Grúpaí Pobail agus Gnólachtaí trí thionscadaí phlandaithe, comhairle agus urraíocht.

Oideachas

Cuireann an Chomhairle laethanta éagsúla um oiliúint feasachta maidir leis an mbithéagsúlacht agus oideachas ar fáil laistigh dá bpáirceanna ó cheann ceann na bliana, leathnófar é seo chun tuilleadh eolais agus ábhair oideachais faoi chrainn a chur ar fáil trí shuíomh gréasáin na Comhairle www.dlrcoco.ie. Tabharfar spreagadh dóibh siúd ag a bhfuil spás ina ngairdíní crainn a phlandú. Is gníomhaíochtaí luachmhara spráíula iad conairí crann trína bhféadtar spreagadh a thabhairt do chuartaíocht ar pháirceanna agus coillearnacha agus stíl mhaireachtála níos sláintiúla. D'fhéadfadh rannpháirtíocht ghníomhach i gcuidiú le haire a thabhairt do chrainn ár gcontae a bheith ina shaothar sásúil agus oideachasúil.

Déanfar an tionscnamh Clib Crann, trína gcuirtear eolas luachmhar ar fáil maidir leis na buntáistí a bhaineann le crainn maidir le maolú aeráide, a leathnú agus a chur ar fáil. Oibreimid freisin le scoileanna agus le daoine eile chun Clibeanna Crann a chur ar fáil dá suíomhanna féin.

Beartas 32

Cuirfidh an Chomhairle eolas oideachasúil ar fáil trína suíomh gréasáin agus tríd an tionscadal Clib Crann. Cruthóimid Conairí Crann agus acmhainní oideachais atá sorochtana agus lena dtabharfar spreagadh don rannpháirtíocht i ngníomhaíochtaí lasmuigh ina gcuirtear an Fhóraois Uirbeach chun cinn.



Saoránacht Ghníomhach

Aithníonn an Chomhairle díograis agus iarrachtaí grúpaí pobail agus daoine aonair ina dtionscnaimh leanúnacha chun an fhoraois uirbeach a mhéadú agus a fheabhsú, agus oibrímid i gcomhar le roinnt de na tionscadail sin. Tá roinnt grúpaí cónaitheacha iontacha ann a dhéanann monatóireacht agus a thugann cúnamh don fhoraois uirbeach áitiúil, tá daoine spreagúla ann atá ag taifeadadh agus ag mapáil crann i measc go leor gnéithe eile i mapáil foinsé oscailte.

Is grúpa thar a bheith tiomanta iad oibríthe deonacha a chabhraíonn as a dtiomantas dá bpobal ar go leor bealaí ar fud an chontae. Tá grá ag go leor daoine don dúlra agus do chrainn agus bhainfidís taitneamh as tuilleadh a fhoghlaim faoi shainaithint crann agus faoin bhforaois uirbeach, agus d'fhéadfadh sé sin cabhrú ar a sheal féin

leis an gcomhairle sonraí a bhailiú agus aire a thabhairt don fhoraois uirbeach. Is rud thar a bheith luachmhar é buntáistí na foraoise uirbí a thomhas mar uirlis bhainistíochta agus d'fhéadfaí é a úsáid chun oibríthe deonacha a spreagadh chun páirt a ghlacadh i gcúram a thabhairt don fhoraois uirbeach.

Beartas 33

Spreagfaidh an Chomhairle an pobal chun an fhoraois uirbeach a chur chun cinn agus a choinneáil trí mheán an oideachais.

Beartas 34

Féachfaidh an Chomhairle le buntáistí na foraoise uirbí a chainníochtú agus deiseanna a chruthú do rannpháirtíocht an phobail ag an am céanna.



Coillearnach
bheag phobail
curtha i bPáirc
Chábán tSíle

Le linn mhí Feabhra 2023, chuir grúpaí pobail áitiúla, reathaithe páirce agus Bailte Slachtmhara coillearnach bheag dhúchasach. D'ullmhaigh foireann na bpáirceanna an talamh an lá cheana. Cuireadh 400 buinneán dúchasach lena n-áirítear Dair, Sceach Gheal, Coll agus Beithe i measc speiceas eile taobh istigh de bheagáinín os cionn 1 uair an chloig. Crainn de speicis mhóra a bhí i 40% de na crainn, agus ba chrainn mheánmhéide agus beaga a bhí sa chuid eile. Tógfaidh siad seo 2 bhliain ar a laghad le bheith bunaithe go neamhspleách, 5 bliana d'aon tionchar láidir amhairc, agus níos mó ná 10 mbliana chun tionchar dearfach a imirt

ar chumhdach ceannbhrait agus ar sheirbhísí éiceachórais. Dá dtosófaí anois bheadh níos lú crann ag teastáil chun an tseirbhís chéanna a chur ar fáil, ná mar a bheadh dá dtosófaí i gceann 10 mbliana eile.

Beartas 35

Leanfaidh an Chomhairle ar aghaidh ag sainaitheint suíomhanna chun coillearnacha a chur le haghaidh rannpháirtíochta leis an bpobal áitiúil.

Seachadadh agus na Chéad Chéimeanna Eile

Tá sé mar aidhm ag an straitéis seo treo straitéiseach ardleibhéil a leagan síos dár gcontae. Bhí príomhpháirtithe leasmhara agus ár bpobail páirteach i bhforbairt na straitéise seo. Tá an oiread sin tionscadail agus tionscnaimh iontacha ar siúl cheana féin ar fud Dhún Laoghaire-Ráth an Dúin agus tá bonn iontach againn le cur leis. Beidh na chéad chéimeanna eile ag brath ar mhaoiniú a bhaint amach chun na gníomhaíochtaí atá sainaitheanta a chur chun feidhme, rud a chuirfidh ar chumas na Comhairle a cuid beartas a chur chun feidhme.





An Plean Gníomhaíochta

Is sa Phlean Gníomhaíochta a aistrítear aidhmeanna agus ráitis bheartais na straitéise go gníomhartha indéanta, intomhaiste agus spriocdhírthe.



Aidhm 1

Ár gCrainn a Chosaint agus Meas a Léiriú Orthu

Bearta

1.1	Oifigeach Crann dlr lánaimseartha a cheapadh ar féidir leo maoirseacht a dhéanamh ar chur chun feidhme na straitéise crann seo.
1.2	Buiséad tiomnaithe bliantúil bainistíochta crann a dhaingniú lenar féidir acmhainní cuí a thabhairt d'aidhmeanna na straitéise crann.
1.3	Bunachar sonraí cuimsitheach de chrainn agus coillearnacha a fhorbairt agus suirbhéanna ar riocht crann a atosú ar ár bhforaiois uirbeach.
1.4	Úsáid a bhaint as an mbunachar sonraí crann chun meastóireacht a dhéanamh ar chumhdach ceannbhrait crann agus monatóireacht a dhéanamh ar dhul chun cinn maidir le spriocanna ceannbhrait crann a bhaint amach, éagsúlacht speiceas agus measúnú ar na buntáistí comhshaoil a bhaineann le crainn.
1.5	Ullmhóidh an Chomhairle Pleananna Bainistíochta Coillearnaí dá coillearnacha is mó, mar atá Páirc Mharlaí, Páirc Chábán tSíle, Páirc Sheangánaí, Páirc Chnoc Raithní, Baile Amhlaoibh, Páirc na bhFianna, Cnoc Chill Iníon Léinín agus Páirc Dhún Carúin.
1.6	I gcás inarbh fhiú é, oiliúint a chur ar fáil don fhoireann i mbogearraí chun crainn a bhainistiú, suirbhéanna riocht GIS, I-crainn.
1.7	Dréacht-Treoraíocht Pleanála Fhorlíontach do chrainn agus do choillearnach (an bhithéagsúlacht)
1.8	Athbhreithniú deisce a dhéanamh ar TPOanna atá ann cheana agus athbhreithniú a dhéanamh ar an bpróiseas TPO.
1.9	Taighde a dhéanamh ar chláir fardail crann atá ar fáil agus ceann a ghlacadh a cheadóidh suirbhéireacht éifeachtach réamhghníomhach crann agus a bhfuil comhoiriúnacht aige le córais tuairiscithe reatha na comhairle.
1.10	Tar éis clár fardail crann a ghlacadh, bogfar go córas oibreacha a cheadóidh bainistiú timthriallach crann bunaithe ar shochair sláinte, riochta agus maolaithe aeráide don phobal.
1.11	Treoraíocht a fhorbairt do shuíomhanna forbartha chun cabhrú le spriocanna cumhdaigh ceannbhrait a bhaint amach.
1.12	An treoraíocht maidir le plandú crann athsholáthair a chur chun cinn le comhoibriú ón roinn pleanála agus ó ranna ábhartha eile dlr.
1.13	Tobhach ranníocaíochta a fhorbairt le haghaidh plandú crann lasmuigh den láithreán i bhforbairtí de réir mar is gá.
1.14	Chun cinn agus tacú le Páirceanna i monatóireacht agus forfheidhmiú a dhéanamh ar na coinníollacha a leagtar amach i gceadanna pleanála rathúla agus post buan/lánaimseartha a chruthú sa ról sin. (Oifigeach Forfheidhmithe nó post Oifigeach Crann eile)



Aidhm 2

An fhoraois uirbeach a bhainistiú agus a fheabhsú

Bearta

2.1	Seicliosta a fhorbairt chun Treoirínte 'An Crann Ceart san Áit Cheart' a chur chun cinn.
2.2	Caighdeáin soláthair agus bithshlándála a chur chun cinn ar fud na heagraíochta agus le conraitheoirí agus comhpháirtithe.
2.3	Ceardlanna foirne a chur ar fáil ar theicnící agus modhanna nua i bplandú crann lena n-áirítear modhanna plandaithe atá neamhdhíobhálach don bithéagsúlacht, bainistiú coillearnaí, plandú crann, athghiniúint nádúrtha agus crainn a ullmhú le bheith níos acmhainní ó thaobh na haeráide de.
2.4	Leanúint ar aghaidh ag athbhreithniú agus ag obair i gcomhar le ranna eile ina bhfuil crainn mar chuid de shuíomh tionscadail agus a d'fhéadfadh a bheith buailte le forbairt. Is fearr é sin a dhéanamh ag céim luath in aon tionscadal dearaidh.
2.5	Cloí le dea-chleachtas agus riachtanais dhlíthiúla chun speicis íogaire agus faoi chosaint, ar speicis iad a théann ar an bhfara nó a neadaíonn laistigh de chrainn, a chosaint.
2.6	Gníomhartha a mhéadú chun bithéagsúlacht a mhéadú, éagsúlacht crann a phlandú, plandaí a chur i ngrúpaí de réir mar is féidir, línte crann lasmuigh de pháirceanna agus spásanna oscailte a spreagadh agus a fheabhsú ar mhaithe le naisc a fheabhsú.





Aidhm 3

Oideachas agus Feasacht trí chomhairle agus comhpháirtíocht

Bearta

3.1	Tuilleadh forbartha a dhéanamh ar ár suíomh gréasáin Crann ar líne le faisnéis oideachasúil agus cláir idirghníomhacha maidir le crainn.
3.2	Cláir rannpháirtíochta poiblí a fhorbairt leis na crainn a chuirtear ina gceantar féin, cuir i gcás: <ol style="list-style-type: none"> Crann a phlandú inár n-iarratas ciumhaise Crann a phlandú i do chlár gairdín
3.3	Rannpháirtíocht cónaitheoirí a mhealladh i gcrainn nuaphlandáilte a bhunú os comhair a dtithe. Clibeanna a cheangal leis an mana 'Uiscigh in aimsir thirim mé'.
3.4	Páirt a ghlacadh i gcláir Eolaíochta Saoránach Pobail – rannpháirtíocht agus baint an phobail le bailiú faisnéise faoinár bhforaois uirbeach.
3.5	Na Sochair Chomhshaoil ón Tionscadal Clibeanna Crann a leathnú ar fud an chontae. An fhéidearthacht a fhiosrú obair le scoileanna, grúpaí pobail leis an tionscadal seo.
3.6	Clár maoirseachta crann uirbeach a fhiosrú agus a fhorbairt más féidir, chun ár bhforaois uirbeach a chur chun cinn, foghlaim faoin gcranneolaíocht, caomhnú, agus bainistiú crann.
3.7	Thacaigh oibrithe deonacha ón bhFoireann Ghlas Chorporáideach le tionscadail plandaithe crann le déanaí, b'ín í an chéad uair a tharla sé sin laistigh de Pháirceanna Dlr. Ba mhaith le Páirceanna Dlr acmhainneacht na gcomhpháirtíochtaí sin a fhiosrú nuair a thagann tuilleadh tionscadal plandaithe crann agus páirceanna chun cinn.



Aguisíní

Aguisín 1 Achoimre ar na Beartais sa Straitéis Crann

Aguisín 2 Achoimre ar shochair na gcrann i nDún Laoighaire-Ráth an Dúin

Aguisín 3 Tuarascáil Rannpháirtíochta Páirtithe Leasmhara

Aguisín 4 Tagairtí

Aguisín 1: Achoimre ar na Beartais sa Straitéis Crann



Aidhm 1

Ár gCrainn a Chosaint agus Meas a Léiriú Orthu

Cuspóir 1: An fhoraois uirbeach a bhreithmheas

- P1** Féachfaidh an Chomhairle le bunachar sonraí Chóras Faisnéise Geografaí (GIS) a fhorbairt den phobal crann; agus speiceas, méid, suíomh, riocht agus cothabháil á dtaifeadadh. Leis sin, beifear in ann iniúchóireacht leanúnach a dhéanamh ar an bhforaois uirbeach agus ar an gceannbhrat crann.
- P2** Tá an Chomhairle ag beartú an cumhdach ceannbhrait laistigh den cheantar uirbeach a mhéadú go 18%, ar méadú 1.62% é.
- P3** I gcás inarb infheidhme, pleananna bainistithe crann agus coillearnaí a fhorbairt le haghaidh príomhpháirceanna agus coillearnacha faoi úinéireacht phoiblí chun bainistiú inbhuanaithe foraoisí a léiriú agus chun tacú le pleanáil agus cur chun feidhme tograí oibre agus faireachán fadtéarmach a dhéanamh orthu
- P4** Rachaidh an Chomhairle i ngleic le tionscadail taighde ar chumhdach ceannbhrait crann an chontae de réir mar is féidir leis na hacmhainní a bheidh ar fáil di.
- P5** Féachfaidh an Chomhairle lena chinntiú go gcosnófar agus go bhfeabhsófar an cumhdach ceannbhrait ar thailte príobháideacha, trí oideachas, for-rochtain, comhpháirtíocht agus sásraí rialála de réir mar a bheidh siad ar fáil.
- P6** In éineacht lenár nOifigeach Bithéagsúlachta, fiosróidh Páirceanna na naisc idir na seirbhísí éiceachórais a chuireann crainn an chontae ar fáil. D'fhéadfadh an obair sin coillearnacha agus fáлта sceach a shainiú ar fud an chontae a mbeidh comhoibriú de dhíth orthu chun cinnteoireacht a chosaint agus a threorú le haghaidh idirghabhálacha spriocdhírthe.

Cuspóir 2: Crainn atá ann cheana a choinneáil agus a chosaint agus an fhoraois uirbeach a leathnú

- P7** Nuair a bheidh sí ag teacht le cuspóirí agus coinníollacha pleanála, úsáidfidh an Chomhairle a cumhachtaí, faoin Acht um Pleanáil agus Forbairt 2000, chun a chinntiú go ndéanfar crainn, coillearnacha agus fáлта sceach a choinneáil, a chaomhnú agus a bhainistiú an oiread agus chomh láidir agus is féidir.
- P8** Foilseachán pleanála forlíontach a chur ar fáil maidir le forbairt agus crainn.
- P9** Beidh Tuarascáil Cranneolaíochta de dhíth le haghaidh aon iarratais pleanála i gcás ina bhfuil crainn, toir nó fáлта sceach ar an láthair nó lasmuigh den teorainn laistigh de 20m d'aon oibreacha tógála.
- P10** Molann an Chomhairle crainn nua agus ionaid a phlandú ar shuíomhanna forbartha, agus molann sí go mbeadh planduithe nua ag teacht leis an tábla ar leathanach 32 nó go ndéanfaí iarracht sprioc de chumhdach ceannbhrait 18% a bhaint amach chomh maith le spriocanna cumhdaigh ceannbhrait an rialtais agus na comhairle.
- P11** I gcás ina bhfuil crann de chatagóir A, B, nó C le baint ba cheart crainn ionaid a mholadh, ba cheart an bhitheagsúlacht a mhéadú leis na crainn ionaid, ba cheart dóibh a bheith ina speiceas íomchuí don suíomh, agus ceannbhrat aibí a bheith acu atá coibhéseach leis an gcrann/na crainn a baineadh nó níos mó ná sin. Níor chóir go mbeadh an crann ionaid níos lú ná dbh 6.5cm.

- P12** Sa chás go dtarlaíonn cailteanas crann, d'fhéadfaí ranníocaíocht i dtreo plandú lasmuigh den láthair a mheas nuair a thaispeántar nach féidir athphlandú a dhéanamh ar an suíomh. Beidh sé seo le forbairt mar chuid den fhoilseachán pleanála forlíontach ar phleanáil agus crainn.
- P13** Ba cheart fála sceach lena mbaineann luach don Chontae a chosaint agus fála sceach dúchasacha a sholáthar mar chuid den phlean tírdhreachaithe a chur san áireamh i dtogra forbartha. Ba cheart machnamh a dhéanamh ar an gcaoi a nasctar na fála sceach leis an tírdhreach máguaird agus ar a ndéanann siad leis an Líonra Éiceolaíochta a fheabhsú in aon togra forbartha.
- P14** Tugann dlrc spreagadh d'athbhreithniú ar an reachtaíocht chun cosaint na gcrann atá ann cheana a neartú.
- P15** Sannfaidh an Chomhairle acmhainní leordhóthanacha agus iomchuí chun monatóireacht agus forfheidhmiú a dhéanamh ar choinníollacha pleanála maidir le forbairtí ceadaithe. De réir mar is gá, gníomhóidh an Chomhairle go práinneach chun tionchar a fheidhmiú ar chomhlíonadh iomlán na gcoinníollacha chun cosaint agus coinneáil crann a bhaint amach. Déanfar foráil láidir maidir le crainn thábhachtacha a chosaint agus a choinneáil i gcomhréir le BS5837: 2012 roimh thosach feidhme aon oibreacha láithreáin, lena n-áirítear réiteach láithreáin agus scartáil na ndéanmhas atá ann cheana féin.



Aidhm 2

An Fhorois Uirbeach a Bhainistiú agus a Fheabhsú

Cuspóir 1: Acmhainneacht a Spreagadh

- P16** Déanfaidh an Chomhairle iarracht 'An Crann Ceart san Áit Cheart' a phlandú.
- P17** Spreagfaidh an Chomhairle éagsúlacht speiceas, méideanna agus aoiseanna crann a chur chun acmhainneacht a thógáil san fhorois uirbeach agus speicis dhúchasacha crann á roghnú go cúramach de réir mar is cuí lena chinntiú nach mbeidh drochthionchar againn ar ár n-éiceachórais agus ar ár mbithéagsúlacht, agus ar chrainn neamhdhúchasacha mar chrainn sráide nó mar chrainn eiseamláire i bpáirceanna.
- P18** Cloifidh an Chomhairle le comhairle an rialtais, le dea-chleachtas agus le treoirlínte bithshlándála agus crainn á bhfoinsiú chun an baol go dtabharfaí lotnaidí agus galair isteach a laghdú.

Cuspóir 2: Bithéagsúlacht a Chosaint agus a Fheabhsú

- P19** Fágfaidh an Chomhairle broсна ina seasamh agus crainn leagtha san áit ar leagadh iad nuair a mheastar nach bhfuil aon bhaol sábháilteachta ann, agus go mbainfeadh acmhainneacht mhaith do ghnáthóg leis na cruacha lomán agus leis an adhmaid atá ag lobhadh.
- P20** Fágfaidh an Chomhairle meallta fréimhe nó plátaí fréimhe i bhfeidhm, áit a ndéantar measúnú riosca ar mhaithe le sábháilteacht an phobail, as a n-acmhainneacht gnáthóige.
- P21** Fágfaidh an Chomhairle eidhneán ar chrainn mar go n-aithnítear é mar ghnáthóg luachmhar agus mar fhoinsé bia. Ní bhainfeadh eidhneán ach amháin chun cabhrú le cigireachtaí crann nó chun cosc a chur ar ghaothstoitheadh a d'fhéadfadh a bheith ann nó má dhéanann sé dochar do ghnáthóg luachmhar eile.
- P22** Cruthóidh an Chomhairle coillearnacha dúchasacha agus limistéar bruachánach don bhithéagsúlacht de réir mar is cuí. Spreagfaidh sé athghiniúint nádúrtha ar láithreáin de réir mar is féidir.
- P23** Cloifidh an Chomhairle leis an reachtaíocht uile chun fiadhúlra a chosaint le linn a cuid gníomhaíochtaí bainistíochta crann.

P24 Éileoidh an Chomhairle ar fhorbróirí cloí leis an reachtaíocht maidir le speicis faoi chosaint agus iad ag plé le crainn ar láithreáin forbartha, agus de réir Phlean Gníomhaíochta Bithéagsúlachta na Comhairle.

Cuspóir 3: Bainistiú na foraoise uirbí

P25 Beidh sé mar aidhm ag an gComhairle feabhas a chur ar an mbithéagsúlacht trí chrainn dhúchasacha a phlandú i suíomhanna iomchuí

P26 Déanfaidh an Chomhairle bainistiú réamhghníomhach ar chrainn a oiread agus is féidir. Sa chás go bhfuil oibreacha fairsinge ar bun, rachaidh an chomhairle i gcomhairle le cumann na gcónaitheoirí áit a bhfuil teagmhálaithe againn.

P27 Ní bhainfidh an Chomhairle crainn gan chúis mhaith agus déanfaidh sí iarracht athphlandú chomh gar dá suíomh más féidir.

P28 Oibreoidh rannóg na bpáirceanna leis an rannóg Bóithre nó Taisteal Gníomhach chun deiseanna nua plandaithe a shainaithint, go háirithe maidir le dearáí nó athailínithe nua ar leagan amach iompair.

P29 Sa chás go bhfuil crann ag cur bac ar bhealaí iompair, déanfaidh an Chomhairle beart chun an crann a phrúnáil agus an bealach sin a dhéanamh sábháilte.

Tabhair do d'aire: Cuirtear Beartas Bainistíochta Ginearálta ar fáil laistigh den roinn beartais seo agus soláthraíonn siad roinnt treoraíochta maidir le beartais bainistíochta crann agus prúnála na gcomhairlí. Déan tagairt don téacs.



Aidhm 3

Oideachas agus Feasacht trí chomhairle agus comhpháirtíocht

Cuspóir 1: Feasacht a Mhúscailt agus Oideachas a Thabhairt

P30 Bunóidh an Chomhairle ról an chéad Oifigigh Crann sa chontae chun buntáistí na gcrann a chur chun cinn agus an straitéis crann a chur chun feidhme.

P31 Tabharfaidh an Chomhairle spreagadh agus tacaíocht do gach úinéir talún a gcuid crann a bhainistiú go hinbhuanaithe trí chomhoibriú le Grúpaí Pobail agus Gnólachtaí trí thionscadail phlandaithe, comhairle agus urraíocht.

Cuspóir 2: Comhoibriú & Tacaíocht

P32 Cuirfidh an Chomhairle eolas oideachasúil ar fáil ar a suíomh gréasáin faoi chrainn, cruthóidh sí conairí crann agus acmhainní oideachais atá inrochtana go héasca agus a spreagfaidh rannpháirtíocht i ngníomhaíochtaí lasmuigh agus a chothóidh an fhoraois uirbeach.

P33 Spreagfaidh an Chomhairle an pobal chun an fhoraois uirbeach a chur chun cinn agus a choinneáil trí mheán an oideachais.

P34 Féachfaidh an Chomhairle le buntáistí na foraoise uirbí a chainníochtú agus deiseanna a chruthú do rannpháirtíocht an phobail ag an am céanna.

P35 Leanfaidh an Chomhairle ar aghaidh ag sainaithint suíomhanna chun coillearnacha a chur le haghaidh rannpháirtíochta leis an bpobal áitiúil.

Aguisín 2: Achoimre ar shochair na gcrann i nDún Laoghaire–Ráth an Dúin

Cuirimid crainn toisc go bhfuil siad go hálainn, ach cuireann crainn go leor buntáistí eile ar fáil dúinn. Is féidir le crainn muid a chur ar ár suaimhneas agus ár scíth a ligean dúinn; agus nasc a chothú leis an dúlra agus lenár dtimpeallacht. Trí chrainn a phlandú agus aire a thabhairt dóibh, cabhraíonn tú le do thimpeallacht a fheabhsú, truailliú a laghdú, costais fuinnimh a ísliú, cuma do phobail a fheabhsú agus luach do mhaoine a mhéadú.

Comhshaol

- ✓ Ceapadh carbóin
- ✓ Aerthruailliú a mhaolú
- ✓ Feabhas a chur ar an aercháilíocht
- ✓ Sreafaí uisce stoirme agus tuilte a laghdú
- ✓ Cáilíocht an Uisce a fheabhsú
- ✓ Laghdú torainn
- ✓ Éifeacht uirbeach 'teasoileáin' a laghdú
- ✓ Luasanna gaoithe áitiúla a laghdú
- ✓ Scáth agus foscadh a sholáthar

An Bhrithéagsúlacht

- ✓ Príomhghné an bhonneagair ghlais
- ✓ Foscadh, bia agus spás don fhiadhúlra
- ✓ Conairí fiadhúlra a cheapadh
- ✓ Cur le líonra éiceolaíochta an chontae
- ✓ Cuid d'athchóiriú agus aisghabháil an dúlra

Geilleagrach

- ✓ Coigilteas sláinte poiblí
- ✓ Laghdú ar iarmhairtí eacnamaíochta tuilte agus truaillithe
- ✓ Costais téimh/fuaraithe a laghdú
- ✓ Sochair thráchtála do ghnólachtaí

Sóisialta

- ✓ Sláinte agus folláine mheabhrach agus cholanda
- ✓ Conláiste amhairc agus sainiúlacht áitiúil
- ✓ Braistint áite agus sainchomharthaí tíre áitiúla
- ✓ Breac-chuntas ar na séasúir athraitheacha
- ✓ Caitheamh aimsire áitiúil
- ✓ Sábháilteacht ar bhóithre a fheabhsú
- ✓ Cur leis an oidhreacht chultúrtha agus teanga

Aguisín 3: Rannpháirtíocht Páirtithe Leasmhara

Féach ar an suíomh Gréasáin:

<https://www.dlrcoco.ie/parks-outdoors/dlr-trees>

Aguisín 4: Leabharliosta

Bristol Tree Forum, Author. 2022. *Street Trees – Bristol Tree Forum*. Bristol Tree Forum. June 7, 2022. <https://bristoltreeforum.org/tag/street-trees/>

Straitéis Foraoise Uirbí Chomhairle Sydney Thuaidh, 2019. <https://www.northsydney.nsw.gov.au/downloads/file/138/urbanforeststrategy>

Clark, James, Nelda Matheny agus Wake Victoria (1997) *A Model of Urban Forest Sustainability*. Journal of Arboriculture 23 (1997).

Plean Gníomhaíochta ar son na hAeráide 2019. An Roinn Comhshaoil, Aeráide agus Cumarsáide, <https://www.gov.ie/en/publication/cb2e0-the-climate-action-plan-2019/>

Comhairle Contae dlr. 2022-2028. Comhairle Contae dlr. <https://www.dlrcoco.ie/CDP2022-2028>

DOICIMÉAD INMHEÁNACH OIBRE D’FHOIREANN AN CHOIMISIÚIN *Guidelines on Biodiversity-Friendly Afforestation, Reforestation and Tree Planting*. An Bhruiséil: An Coimisiún Eorpach, 2023.

Convention on Biological Diversity, available at: <https://www.cbd.int/intro>

Plean Corparáideach 2020-2024, Comhairle Contae dlr. <https://www.dlrcoco.ie/governance/corporate-plan-2020-2024>

An Roinn Talmhaíochta, Bia agus Mara(2022), *Plant Health & Biosecurity Strategy 2020-2025*: <https://www.gov.ie/en/publication/43cd9-plant-health-biosecurity-strategy-2020-2025/>

Plean Gníomhaíochta Bithéagsúlachta Contae DLR 2021 -2025, Comhairle Contae dlr. <https://www.dlrcoco.ie/biodiversity/biodiversity-plan#gaeilge>

dlr Tree Guide; https://www.dlrcoco.ie/sites/default/files/atoms/files/dlr_tree_guide.pdf n.d.

An Comhaontú Glas don Eoraip. (2021), An Coimisiún Eorpach. https://commission.europa.eu/strategy-and-policy/priorities-2019-2024/european-green-deal_en

Native Irish Trees, Comhairle Crann na hÉireann. <https://www.treecouncil.ie/native-irish-trees>

LTOA: London tree Officers Association <https://www.ltoa.org.uk/> n.d.

National Adaptation Framework (NAF). (2018). An Roinn Comhshaoil, Aeráide agus Cumarsáide. <https://www.gov.ie/en/publication/fbe331-national-adaptation-framework/>

Nature Restoration law. n.d. https://environment.ec.europa.eu/topics/nature-and-biodiversity/nature-restoration-law_en

Sadowski, Gilman &. (2017) *Publication ENH 1061, Planting and Establishing Trees*. University of Florida IFAS Extension.

i-Tree Tools - Calculate the benefits of trees! U.S. Forest. Service, (n.d.), <https://www.itreetools.org/>

Mitigation Hierarchy, Smithsonian National Zoo and Conservation Biology Institute n.d. <https://nationalzoo.si.edu/ccs/mitigation-hierarchy>

Trees and Design Action Group Trust. (2022), *First Steps in Trees and New Developments - ePapers Repository*. <http://epapers.bham.ac.uk/4109/>

United Nations Sustainable Development Goals: <https://sdgs.un.org/goals>

